

Boden-ANAN

medlemsblad för

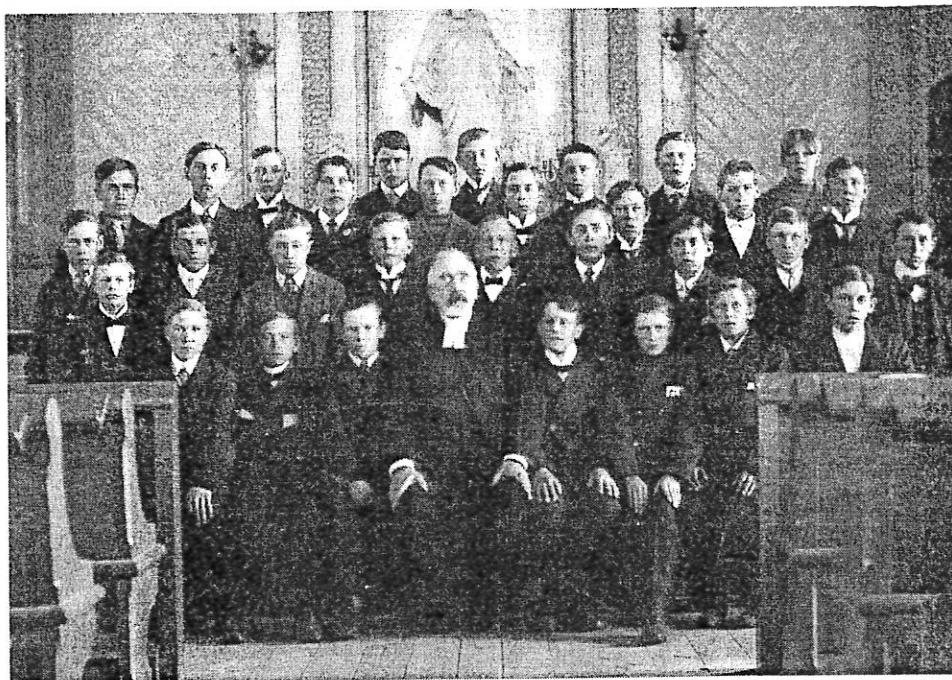
Boden
Öberluleå
Forskar Förening



Nr 1

Årgång 15

Februari 2006



Konfirmander i Edefors kyrka år 1916

- 1:a raden John Borggren, Harads; Theodor Nilsson, Harads; John Hedström, Harads; kyrkoherde H.W.Henriksson, Harads; Elov Forsberg, Lakaträsk; Bror Granström, Storbacken; Sigurd Broström, Rörtjärn
- 2:a raden Edvin Nilsson, Djupträsk; Sigvard Johansson, Harads; Frits Granström, Vuollerim; Albin Eriksson Dunder, Bodträskfors; Rodrik Larsson, Bovallen; Arvid Nilsson, Snedudden; Emil Mattsson, Krokfors; Sigurd Eriksson, Södra Harads
? Nordlund, Rödingträsk; ?? Rödingträsk
- 3:e raden Axel Bergkvist, Södra Harads; Albin Bergdahl, Övre Svartlå Bovallen; Selfrid Pettersson, Övre Svartlå; Sigurd Boström, Södra Harads; Erik Eriksson, Södra Svartlå; Gotthard Fahlman, Havsträsk Svartlå
- 4:e raden John Nilsson, Södra Harads; John Karlsson, Södra Harads; Otto Vahlberg, Österby Svartlå; Isak Granström, Görjeån Storsand; Elov Öström, Fällforsell Gullträsk; Harald Liden, Lerbäcken; Assar Engström, Södra Harads ; Bror Strömberg, Bodträskån

Innehåll

- s.2 Föreningsinformation
Ordförande har ordet
- s.3 Medlemsavgift,
"Återställare," Nya
mikrokort och CD-
skiva, Årsmöte, Upp-
rop, Efterlysning, In-
ternet, Förklaring
- s.4 Samlingar
*Abraham Abrahams-
son Hülphers*
- s.8 Kyrkostugorna i Bo-
den
- s.9 Medlemsmöte 2005,
Boden förr och nu
- s.10 Bergsbruket
- s.12 Dikt av Arthur Land-
fors samt text om ho-
nom
- s.13 Arthur Landfors an-
tavla
Eila Fredriksson
- s.14 Bodensare med släkt-
grenar till kungahus...
- s.15 Nya medlemmar,
Adressändringar, Be-
söksstatistik, Fel,
Tack

Bilaga: Inbetalningskort

Styrelse och övriga funktionärer för Boden Överluleå ForskarFörening

•medlem i Sveriges Släktforskarförbund

Föreningens adress: c/o Elming, Glimmervägen 17, 961 46 BODEN

Plusgiro: 157 58 - 6

Tel till forskarummet i Råbäcksgården: 0921 - 504 13, e-post: boff.boden@spray.se

Ordförande	Björn Fredriksson	Nipvägen 18	961 44	Boden	tel 0921 - 653 15
		e-post: bjorn.fredriksson@egonet.se			
V.ordförande	Arnold Lagerfjärd	Trollsländevägen 9	961 68	Boden	tel 0921 - 137 50
Sekreterare	Stina Elming	Glimmervägen 17	961 46	Boden	tel 0921 - 653 88
Kassör	Laila Munkestam	Rubinvägen 16	961 46	Boden	tel 0921 - 654 45
Ledamot	Ewa Sandberg	Kålrotsvägen 11	961 47	Boden	tel 0921 - 722 74
Styrelsesuppleanter	Berthill Munkestam	Rubinvägen 16	961 46	Boden	tel 0921 - 654 45
	Barbro Forsberg	Antilopvägen 11	961 68	Boden	tel 0921 - 196 15
Valberedning	Ingmar Åkerstrand	S Bredåker 57	961 95	Boden	tel 0921 - 47 01 65
	Peter Isaksson	Kristallvägen 31	961 46	Boden	tel 0921 - 659 48
	Sture Lindström	Kårgatan 7	961 33	Boden	tel 0921 - 196 34
Revisorer	Carl-Lennart Persson	Karetvägen 24	961 42	Boden	tel 0921 - 533 33
	Sixten Sandberg	Österby 950	961 95	Boden	tel 0928 - 401 32
Revisorsuppleanter	Catharina Källström	Tegelbruksgatan 13	961 73	Boden	tel 0921 - 173 38
	Rickard Pahlsson	Kungsgatan 17	961 61	Boden	tel 0921 - 158 83
Redaktion för medlemsbladet:		Boden-ANAN@spray.se			
Ansvarig utgivare	Ewa Sandberg	Kålrotsvägen 11	961 47	Boden	tel 0921 - 722 74
	Eila Fredriksson	Nipvägen 18	961 44	Boden	tel 0921 - 653 15
Bildansvarig	Vakant				

MEDLEMSAVGIFT, KODKORT och NYCKEL

Medlemsavgiften för år 2006 är 150 kronor.

Kodkort till ytterdörren och nyckel till kammaren finns att köpa i Råbäcksgården. Kodkort kostar 50 kronor och nyckel 90 kronor. För att köpa dessa fordras att du är medlem i föreningen. Kortet ger tillträde till lokalerna från kl. 07.00 till kl. 21.00 alla dagar i veckan. Nyckeln ger tillträde till kammaren, där vi förvarar våra samlingar.

Ta kontakt med någon i styrelsen om du är intresserad.

ADRESSÄNDRING

Om du ändrat adress, var vänlig meddela föreningen din nya. Vi får inte adressändringar från något register.

PLANERAD UTGIVNING

Boden-ANAN planeras komma ut:
vecka 18 - manusstopp 17 april 2006
vecka 35 - manusstopp 13 aug 2006

Ordförande har ordet

För den minnesgode så var Genline på "Arkivens dag" i Boden för ett antal år sedan. Under maj månad i år kommer de igen, men då med husbil och visar den utveckling som skett och säljer abonnemang. Platsen blir Domusparkeringen!

I förra numret av Boden-ANAN, prövade jag lite försiktigt meddela, att vårt fina fotoarkiv saknade bildansvarig. Bland 430 medlemmar är jag övertygad om att det finns någon som är villig/kunnig att vara föreningens administratör för vår helt unika bild/fotosamling.

Regeringen har, efter påverkan av riksdagen och med ökad insikt, fattat två beslut som berör släktforskningen. Det ena, att än en gång utreda om socken skall vara den minsta administrativa enheten i landet. En förnyad och fördjupad utredning är på gång! Det andra, förenklningar i PUL, personuppgiftslagen, när man skriver enstaka uppgifter om levande personer.

Vi har haft personal från Umeå för service av film/kopieringsmaskinen. Detta var behövligt, men tyvärr är en

vals skadad så att den måste bytas. Denna hade ej servicekillarna med sig, så det tar en tid till innan maskinen blir perfekt. Det går att kopiera, men det blir en rand på mitten av pappret.

Årets inventering är genomförd! Det samlade material, som föreningen äger, disponerar och har till låns, finns dokumenterat i originalistor, samt datoriserat. Vad som då framkommit är att bokbeståndets svinn, som vanligt, kan räknas i promille. Någon enstaka person slarvar också med att lämna igen lånade böcker inom den uppsatta tidsramen. Med andra ord, så har föreningsstyrelsen god koll på läget!

För 3 år sedan startade projektet LDB på SKAPA i Sävast. Från 1 januari 2006 är projektet omvandlat till Centrum för Långvarigt Digitalt Bevarande. Målet med verksamheten är en självfinansierad forskningsverksamhet, där utbildning och kompetensutveckling för landets arkivarier, utgör den ekonomiska basen och där forskningsresultaten kan omsättas i varor och tjänster, som också de går att sälja.

Hjärtligt välkomna på årsmötet den 5 mars på Almska skolan.
Björnvrål

Medlemsavgift

Tillsammans med det här numret av Boden-ANAN följer inbetalningskort för årets medlemsavgift. När ni betalar tänk på att ange namn och medlemsnummer. Det innebär mycket merarbete och dessutom extrakostnader att eftersöka vem betalaren är när uppgifter saknas. Medlemsnumret finns på tidningens adressetikett, ovanför namnet.

Alla får inbetalningskort, även de som redan betalat årets medlemsavgift eller av annat skäl inte ska betala.

Avgiften är höjd till 150 kronor enligt beslut av fjol-årets sista medlemsmöte.



Återställare

Om intresse föreligger drar vi igång en ny omgång återställare, när vi har 6-8 anmälningar.

Återställaren är till för Dig som kommit av Dig med forskningen. Har Du kört fast? Tycker Du att Du glömt bort hur man går tillväga? Har Du kommit till nya frågeställningar? osv. osv. Då är troligen det här något för Dig. Återställaren är tre gånger tre lektionstimmar, onsdagkvällar 18.30 – 21.00.

Du anmäler Dig till Eila och Björn (0921 – 65 315) eller Ewa (0921 – 72 274).



Nya mikrokort och ny CD-skiva

Vi fortsätter att fylla på i våra pärmar. Nu finns även mikrokorten:

Norrbottens län	födda	1935
- " -	vigda	1935
- " -	döda	1935
Pite lfs	flyttlängder	1918-1935
Övertorneå fs	- " -	1920-1935
Junosuando fs	förs.böcker	1926-1935
Norrjärdens fs	- " -	1915-1935
Nederkalix fs	- " -	1922-1935
Tärendö fs	- " -	1922-1935

och CD-skivan:

Svenskt biografiskt lexikon (band 1-31)

Årsmöte

i Almska skolan

Söndagen den 5 mars kl. 14.00

Sedvanliga årsmötesförhandlingar

Besökslotteri Kaffe

Föredrag av Hilert Gezelius om bykort

Välkommen

UPPROP !

Våra ivriga forskare i Råbäcksgården behöver få hjälp med att hålla ordning på allt materiel. Tjänsten är dock inte högavlönad (den är ideell).

Bildansvarig: Föreningen har en mängd intressanta, historiska bilder, foton m.m. som behöver sorteras och katalogiseras för framtida nyttjande.

Du som känner dig manad att hjälpa till, ta kontakt med, Björn, Laila, Ewa eller Eila för bättre information.

Ingmar Åkerstrand
Okunnig.

Efterlysning

Finns det någon som är intresserad av ett gammalt brev som vi fått? Brevet är ett rättegångsprotokoll från 1863 25/12 till överjägaren L.Sodenstjerna Haparanda, angående nybyggaren Isak Johansson-Gardin i Kolari, som olovligen huggit 100 st timmerstockar. Om Du har någon av dessa personer i dina anor, kan Du ta kontakt med Björn Fredriksson tel 0921 – 65 315.

Internet

Medlemmen Georg Palmgrens hemsida på Internet återfinns på adressen: <http://georg.palmgren.org> Under fliken "Min fjärde hemsida" finns ett avsnitt där han berättar om sin skoltid i Lundagårdsskolan i slutet av 1930-talet.

Förklaring

Pagina-numreringar och -hänvisningar i de efterföljande sidornas artikel härrör från originalutgåvan av boken. Faksimilutgåvan som avskrivits omfattar inte samtliga pagina som hänvisats till.

Samlingar

til en beskrifning
öfver

Norrland.

Femte Samlingen
om

Westerbotten

1. Bandet.
af

Abrah. Abrsson Hülphers

Westerås, Tryckt hos Joh. L. Horrn 1789

Til

Herr Directeuren

ABRAH. HÜLPHERS ABR:Son,

Då Han utgaf Sin Samling

Om

Westerbotten.

At uti nöjen Tiden döda,
Är duglöshetens usla lott.
Att under kostnad, nit och möda
Utsprida Ljus och göra godt,
Det ät Förtjenstens ägta stämpel:
Här oftast glömd, i Minnets Tempel
Den njuta skall sin fulla rätt.
En tacksam Efterverld skall rista
Där Namnen på et värdigt sätt:
Och då blir Hülphers ej det sidsta.

ER. LÖFVENIUS.

Schol. Triv. Aros. Con-Rector.

Till

Herr Directeuren och Bruks-Patronen

Abraham Hülphers Abrah:Son,
då han utgaf sin Beskrifning

Om

Westerbotten.

Människans lefnad tilbringas förfuhtigast, under behörigt omskifte af Arbete, Hwila och Nöjen. Ingen kan uthärda et outhörligt arbete, häldst trälarne äfwen måste få sin hwila. Ingen hwila är angenäm, utan efter föregånget arbete, och så snart lifs-krafterne blifwit ersatte, förvandlades Syslölösheten til ledsnad, oro och qwal. Wi äre födde till rörelse och at bruka våra krafter så långt de förslå; Derpå följer

naturligen Matthet, Sömn och Hwila, hwarefter arbetet å nyo widtager. Till själens och sinnenas upfriskande, fordras äfwen understundom nöjen eller lustbara förrättningar, hwarigenom det tänkande Wäsendet afböjer ledsnad af enahanda känslor och göromål, samt förwärfwar ny munterhet och styrka, till sina wanliga och nödwändiga ärenders skötande. Ständiga lustbarheter upväcka likaledes wämjelse och ledsnad, göra Människan odrägelig för sig sjelf och onyttig för andra. Hon måste då finna nöje i omwäxling af arbete. De som endast arbeta för egen fördel och utkomst, utan upsåt at skada eller bedraga andra, äro oskyldige, redelige och rättrådige Med-Borgare. De kunna wara nyttige för andra, men endast för full betalning. Billige kallar man sådana, som söka förekomma och afböja andras oskyldiga lidande, och rättmätiga missnöje, genom förmoners olika utdelning. Billigheten fordrar äfwen kärlek och wälwilja för bewista wälgärningar, samt högacktning och wördnad för stora gärningar och sinnes egenskaper, till Männosko-Slägtets allmänna bästa. De som söka sin nytta med andra oskyldigas skada, och arbeta på medmänniskors bedragande eller wäldsamma förfördelande, äro onde och ondskefulle personer; bland dem äro de lastbarast, som förlusta sig af nidingswerk, eller finna nöje i andras förderfwande, hwaraf de icke kunna hafwa någon nytta. Högsta graden deraf, är det wi kalle grymhet. Men de Människor, som

söka sin nytta och fördel i det, som de weta lända till andras wälfärd, äro goda och fromma, och ibland dem äro de aldraberömligast, som icke allenast med nöje arbeta til eget och andras gagn, hjälp och understöd, utan ocksa använda sina lediga stunder, till allmän nytta för Samtid och efterkommande. Till dessas antal kan min K. Bror med alt fog föras, som i stället at förlusta Sig, och förnöta tiden wid et onyttigt spel-bord, med mycken flit samlat och sammanfattadt omständeliga Landskaps-Beskrifningar om flere Landsorter i vårt kära Fädernesland, samt dem med oförtrutenhet och ospard kostnad utgifwit af trycket, till uplysning för oss och efterkommande. Af allt hjerta lyckönskar jag min K. Bror härtill, och wet, at Han deruti njuter Ädla Själars belöning och tillfridsställelse, som är ljufwaste glädje uti öfwertygelsen, at utan egennyttia hafwa gjodt godt, eller gagnat andra.

Upsala den 17 Martii 1789.

P. N. CHRISTIERNIN.

J. Ut. Doct. Log. & Metaphys. Professor

P. & Præp. i Öfwer och Ytter Gran.

Pag 140

Tredje Fögderiet. Luleå Sockn.¹

Gränsar i Söder til Piteå, och i Norr emot Råneå; emellan samma Socknars Rå räknas 6 mil efter Bottniska wiken, som möter på östra sidan. Därifrån up til Lappmarks skilnaden i wester, äro 12 til 15 mil efter dess olika krökning. Socknens areale innehåll utgör öfwer 50 qvadrat mil, och omkretsen efter Rå-linien 40 mil.

Anledning till Namnet tyckes wara nog tydlig, af den stora Wattuled här framgår, som kommer ifrån Lappmarken och Lula Träsk af 15 mils längd, men börjas wid Fjällen; hwilket wattudrag har där namn af Lule-äno eller öfre Elf; således andras gissningar onödige.² Socknen är

1. Framl. Prosten Lars Lang, nu warande Prosten Hollsten och Collega Schola Mart. Westling, hafwa bifrädt med åtskillige uplysningar wid denne Samling.
2. Däröf ses Hackzells Differt. de Lula p. 15; äfwen Rudbecks Atlantica Tom. 1 p 673, hwilka här i orten af namnets likhet welat finna igen Thules land, samt de fordom ryktbare Leular och Loular. o.s.w. I Lagerbrings

bland de först inrättade i Landet, och sträckte sig i början öfwer den trackt, som nu räknas både til Piteå och Råneå.³ I äldre handlingar kal-

pag 141

las hon ymse Lula, Lulo och Lule; det sednare brukas ännu i orten wid hastigt uttal. (Jämför p.89) Då Westerbotten war delt i 2:ne Fögderier Norra och Södra efter Prosterierne, (p.10) ansågs äfwen detta Pastorat som det största näst Umeå i hela Landet.

Tilläggningar: (Luleå Träsk)⁴ Pag 307

Här räknas hemmantalet til 139 5/8 däraf äro 133 55/128 Skatte och 6 125/128 Crono, som bebos af 534 Rökar och 650 Matlag, med 2495 Mantalsskifne, och 4900 personers Folk-numer, Nybyggare inräknade, som i sednare år ökat.⁵ Soldat-Rotar äro 134 under Lif-Compagnie. I Crono-Utskylder 1784 erlades 930 R:D. 40 sk. däraf 658 R:D. 2 sk. 9 r. anordnade, och 272 Riks:D. 37 sk. 3 r. behållning.⁶ Socknen är

pag 142

fördelt efter 37 Byars belägenhet i 3:ne trackter: Norr- Up- och Fram- Fjerdingen. Orten är mäst

Sw. Rik. Hist. 1 Del. pag. 31, wises, at Thules Läge ej säkert kan utsättas.

3. Redan är nämnt, [p. 12] at ehuru stor del af Landet war ödemark i 13 Sæculo, och Pito då ännu et Capellslag, [p.117] Lule dock den tiden ansågs som widsträckt Församling, när Archi-Biskop. Birger Gregorius här ransakade om Landa-skifte och hölt visitation 1374. Se Lagerbrings Sw. Rik. Hist. 3 Del. p 831. Någre påstå, at hela Calix trackten fordom ocksa lydt under Luleå, och at i början ingen Kyrka warit emellan Torneå och denna.
4. Luleå Träsk (Lule-jaur) eller så kallade Stor-Lula är endast 8 til 9 mil långt.
5. 1730 nämnas här 411 och 1768 – 450 Rökar, men 1781 – 502 Hemmans – och 32 Nybyggare-Rökar. Folknumern, som 1749 war 3192, 1757 – 3600, och 1780 – 4799, har på 30 år ökat 1600, likaså Mantalsskifne, som 1763 anföras 1736, 1769 – 1907, och 1780 – 2366, äro på 20 år tilkomne 600. Här födas manligt ifrån 150 til 180, och dö emellan 90 och 120, då ej farsoter göra större skilnad. 1779 föddes 172 och dogo 91, 1780 f. 179, d. 90, 1781 f. 164, d. 95. Den förut gjorde anmärkning pag. 90 tjenar ock här om folkmängden.
6. 1780 besteg ordin. Räntan i Crono Utlagorne här til 997 R:D. 7 skill. som med Gårde- och Tionde-Spanmål, Mantals-pengar, Bewillningen m.m. sammanräknadt utgjorde 2759 R:D. 3 skill. 2r. Efter ortens skatt 8 tun. på Mantalet blifwer Socknens Hemmansjord 1114 Tunland Åker. 1763 woro allenast 129 Skatte – men 10 Crono-Hemman; således äro på 20 år 4 til Skatte inlöste.

bebodd emot Sjösidan, och wid Wattudragen, hwarifrån många hafwa båtfart till kyrkan. De fläste hafwa sina hemwist 1 til 2 mil därifrån, en del 3 til 4, andre 6 til 8, och någre få längst aflägsse 10 til 11 mil. Nybyggen äro 32 til antalet widtspriddt anlagde, en del omkring äldre Byar, andre flere mil afskilde på den aflägsne skogs-trackt mot Lappmarks sidan, som består af steril mark med stora sand- och tall-hedar.⁷ Socknen utgör et eget Tingslag. Dess Sigill äro 2 i kors lagde Nycklar.

Tillägningar: (Hemmantalet)⁸ *Pag 307*

Gammel-Staden 1/8 mil norr om Luleå Elf, ungefär midt i Socknen, är nu som af ålder en Kyrk-stad, men behåller minne af gamla Luleå Stad, som här anlades i Kon. Gustaf Adolphs tid, hwartil erhöles privil. 1621. Birkarlarna, hwilka förut i denna som andra Socknar drefwo handel efter äldre tiders bruk,⁹ blefwo då nödgade

pag 143

at flytta til de inrättade Städer, och idka samma näring, hwaremot de i början gjorde hinder.¹⁰ Efter 20 års förlopp, ansågs redan detta ställe 1642 något obeqwämt, särdeles för aflägsenhet ifrån siösidan, hwarföre då utsågs bättre plats til nu

7. Här i socknen äro Forsnäs-Lappträsk och Ljusån Nybyggen under Melderstein, anlagde på den, samma bruk tillslagne upodlings-trackt. En del af Norra Fjerdingen eller Råneå Capells-lag blef afskild Sockn 1654; hwarföre ock dess 41 Soldater lyda ännu till Lif-Compagniet, som med Luleå 134 består af 175 Man. Någre Byar hafwa öfwer 30 Rökar, såsom Sunderbyn och Persön, m.fl.

8. Där under är icke inräknadt Uddskäret i Luleå Skärgård, hwarpå Camerer. Ekman i Kongl. Cammar-Collegio, genom utslag af den 15 Dec. 1784, erhöilt införsel för egande Frälse-Fordring in natura uti Jordan samt Rântan, som dock icke är någon Hemmans Rânta, utan endast 12 skill. Mul-bets-Taxa. *Öhrl.*

9. Därom nämnes wid Piteå [p.118.] J v. Stiernmans Oecon. Samlingar finnes åtskilligt om desse Birkarlar och Norrbottens Lands-Köpmän, såsom T. 1p. 105: Konung Gustafs I. bref 1546, at wissa tillåts bo i hwar Sockn. p. 120. Frihet för dem til Fiske i Wester-hafwet 1551. [Se äfwen p.4 och 25.]

10. Långt förut war befalt om Köp-städers anläggning i landet. Konung Johan III. bref 1583, 85 och 89 där om anföras wid Umeå Stads beskrifning; likaså Kon. Carl IX 1605. [v. Stiernmans Oecon. Saml. Tom. I p. 497.] Werkställigheten däraf blef dock hindrad til Kon. Gustaf Adolphs tid, genom Birkarlarnes åtgärd. Utom andre berättelser är, at en af dem här i Socknen satte sig så emot Regeringens påbud om inflyttning til Staden, at han därföre blef straffad til lifwet.

warande Luleå Stad 1 mil närmare Hafwet, såsom mera fördelactig. Sedan flyttning blifwit tillåten, bodde dock många här qwar til 1660 talet, emedan nya Staden i sin början 2 gånger blef afbränd, och därefter ej förr feck ständiga inwånare.¹¹ Många Kyrk-stugor, Boställen och andre Lägenheter, samt allmänne inrättningar, jämte bewis af Gator och Torg, gifwa ännu denne Kyrko-wall anseende af en liten Stad, hwartil ock bidrager den här belägna

Tillägningar: (Gammelstaden)¹² *Pag 307*

Kyrkan af sten utan Torn, 81 alnar i

pag 144

längd och 27 aln. bred, som är den största i Landet, och förmenes wara bygd sist på 1400 talet, sedan här förut warit Träd-Kyrka.¹³ Utom wanlige prydnader¹⁴ och wacker skrud¹⁵ förwaras här

11. Biskop Bilberg säger, [i berätt. om midnats Solen p. 83] at Staden blifwit flyttad 1642, och först afbrunnit 1647 genom Lappars wårdslöshet, som tände eld på skogen; men sedan 1653 genom wädeld, hwilka årtal i Hackzells Differt. rättas 1642 till 1648, och 1653 til 1657. Förstnämnde utsätter Luleå Pol-högd til 65 grad. 22 min. Dir. Hellant [Kongl. W. Acad. Handl. 1750 p. 153.] nämner 65 gr. 34 min.

12. Gamla-staden ligger midt i Socknen, efter dess sträckning längst efter sjösidan, men icke i annat hänseende; ty til Harads by upföre Elfwen räknas härifrån 8 mil, och 11 til Storsands 2 Hemman där äfwanföre, som är öfwersta byn. *Öhrl.*

13. I Borgmäst. Jac. Ruths berättelse til Riks-Råd. Gref Dahlberg i manusc. 1696, påstås, at Luleå Kyrkobyggnad bör räknas bland de förste i orten, emedan här i Catholske tiden warit et Prælat Säte, och denna framför andre Socknars Kyrkor haft stora egor och förmoner, kostsamme prydnader, och flere lemningar af forntidens minnesmärken. Andre hafwa påstådt, at Kyrko-byggnaden skedt i XII Sæculo, at här warit Dom-Kyrka, och St. Petrus dess Patron, o.s.w. Hwar den första Träd-Kyrka legat är nu obekant. Här woro i förra tider 2:ne predikstolar, den ene af sten och den andre af träd. Kyrkan är repar. både i Prosten Renmarks och Langs tid, samt sist genom Prosten Hollstens försorg 1776 och 1778 förbättrad, med nya Fönster, Dörrar och Läcktare m.m.

14. Altartaflan skall wara gjord i Italien, och är et Konstigt Bildthuggare-arbete med hela Christi Lefwerne, starkt förgyld, och kostat 2400 Ducater, men blifwit något skadad, då Åskan fordom slagit ned och afbränt Tornet. Orgverket upsatt på 1650 talet af P. Hansson från Gefle, af 7 stämmor, är förloradt. Utom en så kallad Signalklocka wid Kyrkan, hwaruti ringes när Skriften är slutad, sitta de andra Klockorna i Stapel; den större war gjord 1554, omgjöts både 1726 och 1747; den mindre hitköpt 1684, blef omgjuten 1762.

åtskillige Ålderdoms minnen. Ehuru försedd med dubbla Läcktare, är Kyrkan, som än-

pag 145

nu behåller sin första storlek nog trång, i anseende til den i sednare år ökade Folkmängd, men ljus och prydelig af uptagne höga fönster och flere tid efter annan gjorde förbättringar, dock utan Epitaphier.¹⁶ Denna Kyrka är ock affecurerad i Allmänna Brand-försäkrings Fonden. Win- och Byggnings-Såden är 12 Tun. Pastoratet är Regalt, och lyder äfwen Luleå Stads Församling härunder, som har egen Comminister. –Pastors Boställe består af 1½ Mantal, och Socknens 2 Capellaners tillsammans 12/64 eller med 6 Skäls skatt hwardera. Sedan ständige Lördags-prediknin-

pag 146

gar efter Kgl. Majts Förordnande 1781 uphördt, hållas sådane nu ej andre tider, än wid Catechismi Förhör och under Fastan. Juledagen och de 4 Bönedagarne äro äfwen 3 predikningar.¹⁷

15. Här finnes en Chorkåpa af rödt Sammet, borderad, nyttjad i sednare tider som Messhake på stora Högtids-dagar därwid hänger en sten infattad i Silfwer, som efter sägen fordom skall warit en Diamant af et hönsäggs storlek, men som blifwit förbytt i Cristall. Af Silfwer och Ljus-Cronor samt andre prydnader, äro här flere föräringar.

16. Här förwaras Rökelse-kar, Smörjelse-horn och Wig-wattens-kärl från Påfwiska tiden; åtskillige Bilder, och däribland Jungfru Marias, hwarpå emellan hufwudet och ögonen woro små hål, därigenom Munkarne med en pålagd wåt swamp förmått framskaffa tårar: äfwen andre Beläten, som medelst inrättning af stålsträngar blifwit nyttjade til underverk. Utom dess äro flere gamla Latinska Böcker i Folio, innehållande Jus Canonicum, så och Messe-böcker med Munk-styl: 5 pergaments bref förwaras här om Socknens egor m.m. däribland en häradsdom af år 1409, at Brändön tilhörde Prästbolet, och Kungs Dom därpå af Riks-Föreståndaren Sten Sture 1491, samt Luleå Allmogens förbindelse om årlig afgift til Upsala Dom-Kyrka 1445. I äldre tider skola funnits flere gamla Documenter, som sägas blifwit förstörde genom Pastor And. Torstani hustru, på 1620 talet, hwarom nämnes i Hackzels Differt. p 13, men Doct. Högström berättat skedt förut i Pastor Eric Niurenii tid, då han wart anklagad i Upsala för Liturgiska oroligheter, och dömd från ämbetet i Luleå, men feck sedan Umeå Pastorat, och skall hans hustru under dess bortowaro på dess befallning, jämte mannens correspondance förstört, flere Kyrkans Handlingar, som hon då kastat i Elfwen.

17. Någre af Pastores i Catholska tiden finnas här antecknade på et gammalt Pärme-bref, och skola med de flere anföras wid slutet. En del af dem nämnas såsom Canonici med särdeles myndighet. En Johan Iwari från Lulo Canik i Upsala, begrofs här i Dom-Kyrkan 1447. Se Monum. Uller. p 255. Utom flere hederlige Män, som

Tilläggningsar: (Prælat-säte)¹⁸ pag 307

Tilläggningsar: (Om Canonicatet)¹⁹ pag 307

Af Allmänna Inrättningar nämnes Fattighus, hwarest, efter öfwerenskommelse, genom friwillige gåfwor och 1 kappe Säd årligen af hwar Rök, underhållas 8 förlamade och sjuklige personer, utom de flere nödlidande, som här njuta hjälp och understöd. Sockne-Magazins inrättning har flere gånger warit i förslag, men ej kommit til verkställighet. Barnen underwisas merändels hemma i byarne, utom det någre hållas wid Piteå

ifrån denna Socknen härstamma, war Ärchi-B. Eric Benzelius född 1632 i Bentse byn af Tolfman Henric Jacobsson. [Hackzels Dittert. p 25 & 30.] I äldre tider skal Ärchi-Bisk. Jac. Ulphonis Wapn, och annor målning, prydt Kyrko-hwalfwet, som blifwit sedan öfwerstrukit. Luleå hörde til dess förläning 1482, [Se p.13.]

18. Prælater hafwa icke warit i Sockn, utan endast Pastores eller Curari, som de ofta skrifwit sig. Jag har sedt en Kyrkoherde-Fullmagt uti Original af år 1481, Ärchi-Bisk. Jac. Ulfssons för Dominus Sverkillus. Nord. Utom St. Olofs-penning hwarom nämns p. 147, samlades äfwen fordom här i orten medel til Ärchi-Biskops Kappans inlösen i Rom; och upbars 1306 af Helsingland, dess Præpositurer Westerbotten ic. inrättad, 165 ½ Marker Silfwer, som togs efter 16 lod, eller 8 Riksd. på marken, (Mon. Uller. p. 143) A:o 1257 söktes och hjälp här i orten til den afbrände Gl. Upsala Moder-Kyrka (Mon. Upl. p. 171) Först 20, sedan 40 dagars Aflat o.s.w. tilbads den tiden i Helsingland, som bewiste sin frikostighet emot St. Lars Kyrka. Se Lagerbrings Sw. Rik. Hist. 2 D. p 520.

19. Luleå Pastores, woro aldeles af enahanda beskaffenhet med alla öfrige Kyrkoherdar i Riket: At Canonici under tiden togo emot Pastorat, som ej woro Præbende til Canonier, är wist, men sådant skedde ej med förändring af Pastoratets natur. Eljest wet mig icke sett någon Canik wid Luleå Pastorat. Den tankan, (efter återopande Ruths rel. p 144) at Luleå Pastor haft någon inspection öfwer Församlingarne, är upkommen i sednare tider af den anledning, at i Luleå Kyrka finnes en gammal Chor-Kåpa, men de känna icke, at alla större och förmögnare Kyrkor egde sådane i Catholska tiden, och at denna drägt, fick då, och får nu nyttjas af alla slags Präster där Kåpa finnes. I Skellefteå äldre Inventarier ser jag at där funnits 2 Chor-Kåpor wid Kyrkan. Således torde äfwen rättelse ske wid pag 155. & 156, där det tages för afgjort, at här warit Canonicat wid Reformations tiden, likaledes erinras p. 156, at til den förmente Luleå Kungsgård ingen anledning gifwes, alra minst med minskning af Präste-bolets eller dess egors rätt. P. 156 bör stå utgifwen, ty den tiden undertecknades icke Domar. Hwad anføres p. 145 om Kyrkoherdar Eric Njurenii bör rättas, ty han war här på 1620 talet, och Liturgiska owäsende hade slut 30 år förut. Nord. Uti Ser. Past. för Umeå pag. 3 nämnes allenast, at någon förgripelse wållt denna Pastors flyttning ifrån Luleå.

Trivial Schola, och Luleå Stads Pædagogic. De här inlöste Officers Boställen, äro Capitains Luleå gård i Sunderbyn, och Fendriks Gäddeborg kalladt i Gäddwik. I Socknen äro 4 Gästgifware-gårdar wid stora Landswägen.²⁰

Tilläggningsar: (Gästgifwaregårdar)²¹ *Pag 308*
pag 147

Enahanda Näringar idkas här som i Piteå och Skellefteå. Åkren skötes och sås äfwen på lika sätt. Jordmon består mest af sand och mo; men har på sina ställen lera och bördig mark. I goda år fås Säd til Socknens behof, och ibland Korn til afsalu. Råg köpes årligen af handlande. Samma säde har dock i sednare tider efter flere lycklige försök blifwit ökad.²² Enligt 1763 års stadgade Tionde-sättning är Cronans andel 240 Tun. 21 kapp. och Pastors hälften däremot, som wisar Socknens årliga Äring.²³ Boskaps skötseln är fördelactig, så at 4 til

pag 148
5000 Lispund smör årligen här föryttras, utom Creatur och andra Victualier. Til utfodring samlas

här om hösten Renmåssa (Lichen Fl. 1117) och nyttjas bland Hö. Tjåru tilwerkningen har efter prisets förhöjning i sednare tider äfwen här blifwit ökad, så at wissa år 5 til 6000 Tunnor däraf kunnat säljas, dock påstås at Åkerbruket däri-genom af en del blifwit wanskött. Bräder sågas ock litet til salu af wissa bylag wid någre små groffbladiga Sågwerk. Skytteri och Djurfång gifwa liten förtjenst åt dem up i Socknen boende genom Skinn-warors försälgning; äfvenså finnas de som förfärdiga allehanda Träd-käril. Åtskillige handt-werkare äro ock inom Socknen. I Sunderbyn ½ mil från Kyrkan slås Tegel til ortens behof. Något Skeppswirke, Bjelkar och Sparrar aflåtes härifrån til de Handlande af dem, som därtill hafwa lägligt, och samma jämte andra tunga waror kunna lefwerera wid Lastnings-platserne i Elfwen eller Hafssidan, där de af Luleå Borgerskap i deras Hacksar emottagas. På några ställen här i Socknen äro i sednare år flere större och mindre Fartyg bygde, hwilken näring en tid således ökat.

Tilläggningsar: (Jordmon)²⁴ *Pag 308*

20. De nämnas med miltalet p. 23, nämligen: Ersnäs, Gäddwik, Gammel-staden och Persön. Som stora vägen ej går genom Luleå Stad, hwilken ligger ½ mil på sidan om Gäddwik, kunna resande härifrån med Båt, eller landswägen färdas till Staden, som gör 1 mils krok fram och tillbaka ifrån stora Landswägen. Up åt Socknen är endast kärr-wäg til Sunderbyn. Resande härifrån til Lappmarken hafwa beswärlig wäg dit, dels Ridstigar, dels båtfart, som på sitt ställe kommer at nämnas.

21. Efter nyare mätningar, räknas här, ifrån Porsnäs til Rosvik 1 1/16, emellan Ersnäs och Gäddwik 1 9/16 härifrån til Gamelstaden 5/8, och sedan til Persön 1 ¾ mil.

22. Prosten Lang feck i sin tid 10 och 12 kornet af Winter-Råg-säde, då däremot af Korn-sädet sällan fås mer än 5 til 7 kornet. Här sås merendels omkring den 20 och 24 Maji, och skäres omkring den 20 och 24 Aug. 1750 såddes sist i April, 1756 och 1780 först i Junii, men 1785 den 31 Maji, på samma sätt förhåller sig ock olika med skörden, alt efter som wäderleken påskyndar. 1782 såddes medio Junii, och skars icke förrän i medio Sept. som war det sednaste på många år. Därom nämnes i Inr. Tidn. 1784 N.94.

23. At Luleå Crono-Tionde 1595 war anslagen til det i Upsala inrättade Communitet, se v. Dalins Sw. Rikes Hist. 2 Del. 2 Afd. p. 322. St Olofs Penning blef förut tillagd Skolmästaren i Upsala 1547, (ib. 1 Afd. p. 416.) en skatt som hela Norrland länge utgjorde til St. Olofs Altare i Trondhem; men 1314 blef Upsala tillagd. (Monum. Uller. p 142, och Lagerbrings Sw. R. Hist. 3 Del. p. 185.

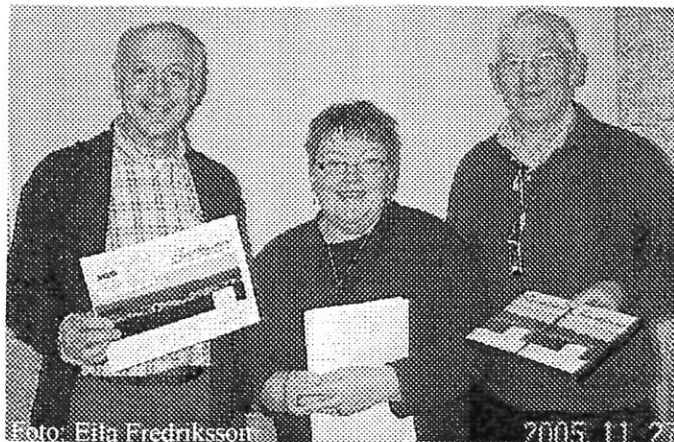
24. Wid Jordmon bör märkas, at norr om Luleå Elf är mindre sandig och mera bördig mark, som räcker til och med Torneå Socknar, däremot är söder om berörde Elf, och i hela södra delen af Westerbotten nog sandig jordmon, någre få ställen undantagne, såsom säges p. 282. Byarne i Luleå Sockn norr om Elfwen Rutwik, Enges byn, Persön, Börjelslandet m.fl. hafwa bördiga ängar, underhålla derföre mycken Boskap. Åkren är däremot frost underkastad, som dock torde kunna hjälpas, om dikning, (hwilket här föga är i bruk) där tillfälle wore, på högländtare ställen nyttjades. Ängslägenheterna äro här fördelactige. Öhrl.

Kyrkostugorna i Boden

äro fortfarande eftersökta som bostäder för husvilla personer. Enligt k.m:ts förordning få inga obehöriga bebo dessa stugor mellan veckogudstjänsterna vid vite av tre riksdaler och 16 skillingar. Förslag har väckts om att avhysa ett antal av dem, som i åratall bebott ett antal av kyrkostugorna, men barmhärtigheten har fordrat att dessa äldre inbyggare t.v. skulle få kvarbo. Däremot skall absolut inga kyrkostugor få upplåtas åt fast hyresgäst, detta från både hälso- och brandstadgesynpunkt såväl som vad lagen stadgar.

Emellertid har nu Överluleå kyrkoråd beslutat, att i allmänna tidningar låta införa k.m:ts förordning rörande dessa kyrkostugors användning. Hjälper icke detta, måste vederbörande få erfara andra medels kraft för att lyda även denna förordning.

Ur Norrbottens-Kuriren den 23 februari 1916



Medlemsmöte

Den 27 november hade vi medlemsmöte i Almska skolan. Göran Berlin, Anna-Maria och Carl-Lennart Persson (bilden) var där och berättade om alla de glädjemen och vedermödor de haft med skrivandet av Svartbäckenboken. Mycket intressant! Boken finns nu att köpa på Råbäcksgården för 150:-

Inger Enberg vann på besökslotteriet, som ju sista mötet för året är gratis medlemsavgift för ett år. Mycket passande eftersom hon precis fyllt år.

Det bestämdes även att medlemsavgiften skulle höjas till 150:-/år. Ett 40-tal medlemmar deltog på mötet.

Boden förr och nu

Spåren efter de första människorna i Bodentrakten försvinner i en avlägsen stenålder.

Befintligt arkeologiskt material antyder att de Norrbottniska älvdalsbygderna torde ha rötter i den äldre medeltiden eller ännu tidigare. Spår av skärgårdsbebyggelse, som med stöd av landhöjningen kan dateras ända ner till 5 – 600-talen har upptäckts.

På olika ställen, t.ex. Svartbäcken, Skatamark, Mockträsk och Alträsk har man funnit ganska många redskap av sten. Dessa fynd bevisar inte att det bott folk på dessa platser under stenåldern, men de vittnar om att människor färdats i trakten, kanske på väg till en handelsplats för att köpa skinn av lapparna, som var den ursprungliga befolkningen i norr. En av de äldsta byarna — kanske den äldsta — i Luleå älvadal är Heden.

Söder om Heden och ungefär en halv mil sydväst om Boden ligger en liten sjö som heter Brotjärn. Landsvägen mellan Råbäcken och Heden går tätt förbi och har haft samma sträckning sedan 1800-talet. På 1940-talet råkade en bodenpojke hitta några metallföremål i en nyligen uppkastad sandhög ett stycke från tjärnen. Föremålen visade sig vara mycket gamla och vid en grundlig undersökning fann man följande: en 2,7 cm bred läderrem (bälte eller remtyg), en sölja, 2 par beslag med ringar, 21 beslag med hängen, en 1,2 cm bred rem med 18 små beslag, en liten grön glaspärkla, en brynsten, en fingerring av silverbleck, 2 järnspetsar (knivar?) samt tygbitar och benrester (grav med obränt lik?).

Det var tydligen en gammal grav som på detta sätt kommit i dagen. Glaspärklan tyder på att det skulle vara en kvinna, som blivit jordad. Genom att jämföra med andra fynd kan man också sluta sig till att fyndet är från vikingatiden — omkring 800 – 900 år efter Kristus.

Nu frågar man sig, hur såg det ut vid Brotjärn för 1000 år sedan. Efter istiden låg Norrbottens kustland under vatten. Älvorna hade sina utlopp långt från nuvarande kustlinje. Den sandhed, som utbreder sig i och omkring Heden, bildades som ett delta till Luleälven. Byn har fått sitt namn efter terrängen. Heden hade säkerligen fast bebyggelse, ja var till och med en viktig marknadsplats

under vikingatiden. Hit kom affärsmän söderifrån för att köpa pälsverk av lapparna. Tidigare hade havet gått ända in till Hedavan, men genom landhöjningen torrlades stora områden och Trångforsen bildades.

All bebyggelse i älvdalen hörde till Luleå socken, där befolkningen uppskattades till c:a 800 personer vid början av 1400-talet. I äldre uppgifter om Luleå församling omnämns inte byn Boden. Däremot omtalas Svartbjörnsbyn, Svartbyn och Bredåker. I en skattelängd från 1539 hittar man första gången namnet Bodbyn. Hur namnet uppstått vet man inte säkert. Enligt en tradition ska Svartbyn och Svartbjörnsbyn ha haft en fåbodvall ungefär där Domus varuhus nu ligger. Boden skulle, om det uttalades på bygdemål, i så fall betyda "bodarna".

År 1559 hade Heden 105 invånare, Svartbjörnsbyn 85, Svartbyn 76 och Boden 45 invånare. Folkmängden i byn Boden förändrades inte nämnvärt på 250 år. År 1805 upptog mantalslängden 130 personer. Befolkningen levde på jordbruk med fiske och jakt som binäring.

Under 1800-talet började Boden inta en mera framskjuten plats. Sockenborna började inse att Boden låg mera centralt än Heden. Samfärdseln längs älvdalen gick för det mesta på Boden-sidan. Invånarantalet ökade. Byn fick sina första hantverkare. Sådana var sällsynta.

År 1816 medgav Kungl. Maj: t, att ett kapell skulle få uppföras i Hedens by men detta beslut blev emellertid aldrig verkställt. År 1823 meddelades bestämmelser om Luleå sockens delning och år 1826 beslutades, att det nya pastoratet skulle benämnas Överluleå och att kyrkan skulle uppföras i Bodens by.

Kyrkbygget, som avslutades år 1831, resulterade i att Boden blev centralorten i det nya pastoratet. Kyrkan rymde då 2'240 personer. Folkmängden var då endast c:a 2'900 personer.

I och med Bodens fästnings tillkomst i början av 1900-talet och den inflyttning som därmed följde, samt tillkomsten av norra stambanan, varvid en järnvägsstation förlades till Boden började samhället gestalta sig som en stad. Genom en delning av Överluleå socken bildades år 1897 municipalsamhället BODEN.

Bergsbruket

Länge var *Falu koppargruva* "Sveriges skattkammare" framför alla andra. Under 15- och 1600-talen var den troligtvis Europas rikast givande gruva. Hela mängden av den kopparmalm, som därur hämtats, beräknas till 35 - 40 millioner ton, varur man utvunnit omkring ½ million ton koppar, representerade ett värde av under normala förhållanden en milliard kronor. Ingen koppargruva i världen torde ha avkastat så mycket. Men nu är den nästan tömd på koppar.

På samma sätt är det med våra *silvergruvor*, vilka under tidernas lopp avkastat omkring 400 ton silver. - Något bättre ställt är det med vår zinkmalm. Åmmebergs gruva, som äges av ett belgiskt bolag, avkastar omkring 2 millioner kronor om året.

Det ojämförligen största värdet har numera våra *järngruvor*. Det är ansenliga mängder järnmalm, som nu brytas i Sverige. Under åren närmast före världskriget gingo de upp till omkring 7 millioner ton årligen.

För att forsla denna malm på järnväg skulle behövas över 120 000 järnvägsvagnar eller med andra ord ett malmtåg så långt som från Stockholm till Storlien.

Och dock är detta endast 2 à 3 % av hela världens produktion av järnmalm. Men i *kvalitet* hör den svenska järnmalmen till den yppersta i världen. Dess järnhalt uppgår mestadels till mellan 60 och 70 %, under det att de engelska, tyska, franska och österrikiska malmerna hålla mellan 30 och 40 %. Man har beräknat, att av Europas hittills kända järnmalmslager med över 60 % järnhalt finnas icke mindre än 9/10 inom vårt lands gränser. Återstoden äger Ryssland.

Först efter den omvälvning i sättet att smälta järn, genom vilket detta kunde befrias från fosfor, var det emellertid som de järnrika malmerna i Gällivara och Kirunavara blevo värdefulla - ett lärorikt exempel på hur en vid första påseendet obetydlig omständighet kan vara alldeles avgörande, när det blir fråga om praktisk användbarhet. Så fingo de lappländska malmskatterna ett ofantligt värde, järnvägar leddes dit, och stadliknande samhällen växte upp i de forna obygderna vid Gällivara och Kirunavara.

*

Man beräknar våra hittills kända tillgångar på järnmalm till ungefär 1 300 millioner ton. Här finns alltså råvara för en storartad förädlingsindustri - blott vi få användbara kraftkällor. Vårt träkol räcker ej på långt när och blir för dyrbart för framställning av billiga järnvaror, stenkol ha vi ju nästan ej alls; vårt hopp står till kraften i våra vattenfall. Lyckas våra uppfinnare i sitt arbete på att använda vattenkraften på ett praktiskt sätt för elektrisk smältning, så bör Sverige åter kunna rycka upp till den plats, det en gång innehåft i främsta ledet bland de järn- och stålproducerande länderna. Det är en stor framtidsfråga denna, hur länge vi skola

behöva exportera vår allra mesta malm i oförädlad tillstånd.

Om vi kunde själva förädla all vår ypperliga järnmalm i stället för att utföra råvaran, skulle vi få minst tio gånger så mycket betalt därför som nu, alltså tjäna hundratals millioner kronor årligen, och därtill skulle vi slippa ifrån många millioner kronors utgifter för importerade järnvaror.

*

En gren av vårt bergsbruk, som också ger god avkastning under normala förhållanden, är *granitindustrin*. Den svenska graniten är känd för sin stora motståndskraft mot vittring och står i det hänseendet långt framom de flesta utländska granitsorter. Det finns ej heller många länder, som kunna tävla med vårt i fråga om rikedom på olika slags granit, och inget annat land torde ha sina granittillgångar så väl belägna för transport.

Vår granitindustri kan sägas ha sin vagga på Malmön i Bohuslän norr om Lysekil, där det första stora stenhuggeriet anlades år 1844 av den store järnvägsbyggaren Nils Ericsson och handlanden C. A. Kullgren i Uddevalla. Ändamålet var att tillverka sten till kaj-, bro- och gatuanläggningar, närmast för Trollhätte kanalbyggnader. Den Kullgrenska firman utvidgades betydligt och fortsatte efter den ursprunglige innehavarens död under det i Bohuslän så bekanta namnet "Granitaktiebolaget C. A. Kullgrens änka". Även denna firma har utvidgats ofantligt och innehar stenhuggerier runt svenska kusten. Överallt ha stenhuggerierna utvecklats i riktning mot storindustri med stenkrossar och en mängd andra maskiner, drivna med ånga eller elektricitet, med ångkranar och elektriska kranar, rälsvägar och andra för stenblockens brytning och transport behövliga anläggningar, som kostar stora pengar. Därför går också verksamheten inom granitindustrin mer och mer mot sammanslutning. Och detta el blott med hänsyn till de stora driftkostnaderna utan också därför, att försäljningen av graniten kräver organisation och ingående kännedom om den ofta vanskliga marknad, där tillverkningarna skola salubjudas.

I Blekinge kom stenhuggeriarbetet i gång i början på 1850-talet. Här drev en preussisk byggnadsinspektör vid namn Wolff stembrytning för export till Tyskland, och för att införa förbättrade arbetsmetoder och verktyg införskrev han år 1877 ett hundratal stenhuggarfamiljer från Bayern. De slog sig ned på Tjurkö och Lindö, där Wolff arrenderat stembrytningsrätten. Hit medförde tyskarna en mängd förut okända verktyg och införde nya arbetssätt, vilka åstadkommo en betydande uppyrckning av vår granitindustri. Tjurkö blev ett slags skola för svenska stenhuggare, vilka sedan i sin tur förde med sig de nya arbetsmetoderna till andra delar av Blekinge och till Bohuslän.

Den som sedan gjort mest för utvidgning av granitindustrin i Blekinge, var en tunnbindare från Bornholm vid namn K. A. Fernström. Han företog redan vid unga år resor till Blekinge för inköp av trävirke och fick här under blicken öppen för granitindustrins framtidsmöjligheter. Han förvärvade sig då stenbrytningsrättigheter på olika platser i Blekinge skärgård, drev sin affär med stor energi och utvidgade den alltmer utmed Sveriges syd-, ost- och västkust, ja även in i Norge, så att den blev den största i sitt slag i hela Norden.

I Halland började stenhuggeriverksamheten vid ungefär samma tid som i Blekinge.

Tillverkningsvärdet av den svenska granitindustrin uppgick året före världskriget till nära 23 millioner kronor. Antalet arbetare inom den granitindustri, som arbetar för export, utgjorde då över 14 000. Av dessa voro dock icke alla hela året om stenhuggare, utan åtskilliga sysslade under en del av året med jordbruk eller fiske.

Den ojämförligen största exporten av svensk granit har gått till Tyskland. Därefter komma Danmark och England som avnämare. För övrigt kan nämnas, att svensk gatsten exporterats ända till Argentina. För exportändamål lönar det sig i regel ej att bearbeta andra granitfyndigheter än dem som ligga vid kusten. Kostnaderna för längre järnvägstransporter förmår graniten nämligen icke bära.

Förutom till förut angivna ändamål användes graniten numera i stor utsträckning även till fasadsten å byggnader och till gravvårdar.

*

En annan värdefull stenart är kalkstenen, ur vilken man genom bränning får kalk, den stora trollkarlen, då det gäller att höja jordens bördighet. Kalksten finns i så gott som outtömliga förråd i en del väst- och östgötaber samt på Öland och Gotland. Kalkstenen användes liksom sandstenen mycket för byggnadsändamål.

*

En intressant gren av vår gruvdrift är stenkolsbrytningen i Skåne. Redan under senare delen av 1500-talet hade man funnit stenkolk vid *Hälsingborg*, antagligen på den grunda strandbotten norr om staden. På 1600-talet gjordes en del försök med stenkolsbrytning i trakten, men först år 1737 började egentlig gruvdrift. Det året erhöles nämligen bergmästaren Anton Swab och Jonas Alströmer privilegium på stenkolsbrytning vid Hälsingborg och andra orter där i trakten. Under Swabs ledning utfördes en mängd försöksborrningar med maskiner, som införskrivits från England, och det bästa resultatet blev, att man fann en värdefull gruva vid *Bosarp* öster om Hälsingborg. Under ett halvt århundrades tid bröt man sammanlagt omkring 900 000 hl. Stenkolk där. Men så upptäckte man mot slutet av 1700-talet mycket mäktigare stenkolslager vid Höga-

näs, och då flyttades hela gruvdriften dit. Under ledning av en engelsk gruvingenjör gick verksamheten raskt framåt. År 1800 började gruvans vattenpumpar drivas med ångkraft.

Efter några år anlade man vid Höganäs även ett tegelbruk samt fabriker för tillverkning av lerkärl och glaserade avloppsrör. Man fann nämligen under och mellan kollagren ett lager av eldfast lera. Som bekant utgöres stenkolet av förstenade tropiska skogar, som en gång för ofantliga tidrymder sedan växte här. Dessa växter sögo med sina rötter näring ur leran, som därigenom blev fri från organiska ämnen och följaktligen eldfast. Funnes ej denna eldfasta lera, skulle den skånska stenkolsbrytningen knappast löna sig annat än i sådana exceptionella tider som under världskriget, då tillförseln av stenkolk från utlandet tidtals var nästan alldeles stängd. Under normala förhållanden användas stenkolen till stor del som bränsle på platsen vid fabrikationen av lergods. Det är blott de bästa, d.v.s. minst askhaltiga kolen, som säljas, och i första hand till statens järnvägar. De sämre kolsorterna kunna ej bära kostnaderna för transport. Med hänsyn därtill har man på senare tid skaffat sig en ytterligare användning för dem på själva fyndplatsen. Man har nämligen vid Höganäs börjat smälta järnmalm från Gällivara, som dessförinnan undergått en reningsprocedur vid Luleå järnverk.

Ända till in på 1860-talet var Höganäs den enda plats i Sverige, där stenkolk bröts. Men vid den tiden började en riktig "stenkolsfeber" grassera i Skåne. En massa spekulanter voro i ständig verksamhet och inmutade stenkolsfyndigheter överallt, där det var minsta skymt av sannolikhet för att där fanns kol, ja även i så omöjliga trakter som på Hallandsås och Söderåsen. De borrnings- och "försvars"-arbeten, som måste utföras för inmutningarnas skull, kostade milliontals kronor, av vilka det mesta var bortkastade pengar. Men ett bland de värdefulla resultaten av dessa borrningar var upptäckten av stenkols- och lerlagren vid *Billesholm*, *Bjuv* och *Skromberga*. Senare ha geologerna konstaterat, att alla de nu nämnda gruvorna ligga inom ett sammanhängande stenkolsfält, som från Höganäs sträcker sig i fyrkant söder ut halvvägs mellan Hälsingborg och Landskrona och öster ut till Söderåsen samt trakten nordost om Ängelholm. Dessutom finns det två mindre stenkolsfält i Skåne, nämligen ett vid *Eslöv*, där särskilt leran bearbetats — tidtals med framgång —, samt ett ytterst smalt bälte längs *Köpingeån* i sydöstra Skåne, vilket aldrig ansetts lönt att bearbeta.

Emellertid visade sig konkurrensen mellan de olika gruvföretagen i längden fördärlig och kapitaltillgången för svag för att motstå ogynnsamma konjunkturen. Allt pekade på behovet av en sammanslutning med stort rörelsekapital, och så småningom samlades ledningen av alla dessa företag hos Höganäsbolaget. Sedan dess har den skånska lergodsindustrin organi-

serats på ett mera rationellt sätt, så att varje plats ägnar sig åt den specialitet, som bäst passar för densamma. Höganäs, som ju har egen hamn, driver masstillverkning av tegelgods av ordinär kvalitet, beräknat på direkt utskeppning. Fabrikationen av kvalitetstegel, som däremot kan tåla vid högre fraktkostnader, har förlagts till Bjuv, där man har den rikligaste tillgången på de bästa lersorterna, medan andra tegelsorter samt trottoarsten och kloakrör tillverkas vid Skromberga o.s.v.

Själva stenkolsbrytningen i Skåne uppgår numera till omkring 400 000 ton årligen. De områden i Skåne, inom vilka man genom borrhningar med säkerhet påvisat stenkolslager, beräknas innehålla åtskilligt över 100 millioner ton, alltså med nuvarande brytning tillräckligt för omkring 250 år. Det sannolika är emellertid, att hela den areal, som Höganäsbolaget äger eller råder över, innehåller stenkol, och i sådant fall bör man kunna räkna med ett stenkolslager av 300 millioner ton. Som hela Sveriges årliga förbrukning av stenkol uppgår till mellan 4 och 5 millioner ton, fyller den skånska produktionen blott en liten del av behovet, och de svenska kolen gå ej i kvalitet upp mot de engelska, amerikanska eller tyska.

Ur *Svenska folkets underbara öden*, 1922



Då längtar jag hem...

Nog är det sant att jag längtar hem, att jag längtar hem till far och mor. Och det är som ett stycke utav mig själv bland hemdalens stenar och björkar bor. Min fors där bland hållarna skummet gick vitt! Släntor där skidorna skuro fritt! Skogen och fjället! — Vid minnet av dem visst längtar, visst längtar jag hem.

Men, när jag läser något ibland, som ger raskare fart åt blodets gång, när jag ser mitt land, när jag ser mitt folk stiga i dikt och sång — ej landet som lyser i sagornas dåd, men den ungdom där pulsens gång är bråd, rosornas folk — när jag läser om dem, vid Gud, då längtar jag hem!

Åh, visste ni blott, när ni sände hit över haven ett solkat blad, hur sonen där ute med girig blick följde vart ord, var rad, hur i sjungande tåg han gick osedd med, hur han levde er kamp, hur er strid han stred, hur han jublade högt och hur tyst han led och hur hetsigt han längtade hem.

Ur boken "Från smältugnen"



Arthur Landfors

Arthur Landfors är en av Svensk-Amerikas sista skalder. Han framstår också som en av de få vars dikt uppmärksammats i hemlandet. Landfors storhet som poet ligger i att han fann sin diktnings källa i emigrantens rotlöshet, norrbottningens möte med det stora landet i Väster. Hans bröst är ännu fyllt av barndomens intryck från norrländsk vildmark. Ur denna känslas konfrontation med det urbaniserade invandrarlandet har vuxit helgjutna diktverk som *Från smältugnen* (1932) och *Träd som bara grönska* (1962).

Den fattige småbrukarsonens vandring från 1880-talets Edefors i Norrbotten till nutidens Sharon i Massachusetts har också inneburit en livslång bildningskamp som för tankarna till Landfors landsman Eyvind Johnson. Landfors fick endast gå i skola 18 månader. Men han började prenumerera på vandringsbibliotek och drömde om en författartillvaro redan vid emigrationen 1912. Landfors utvandrade med intryck från den framflyttande arbetarrörelsen. Övertygad socialist blev han dock först efter erfarenheter från USA:s arbetsmarknad.

Landfors ser realistiskt på den svenskamerikanska vitterheten. Han menar att den aldrig kunnat mäta sig med den rikssvenska, därtill har den levat alltför isolerat. Den svenskamerikanska litteraturens situation har Landfors liknat vid immigratens:

*"En plats i solen här vi fingo
men sällan våra rötter gingo
nog djupt i jorden ner
att taga mot den kraft den ger
Hur rik den än må vara
bli vi förkrympta plantor bara"*

Ur "Drömmen om Amerika" av Ulf Beijbom och Rolf Johansson, 1971

<p>2</p> <p>Anders Arvid Andersson f.1866-02-28 Norrhed Överluleå (BD) d.1934-04-11 Norrhed Edcfors (BD) Åbo Norrhed Edcfors (BD) g.1888-04-02</p>	<p>Anders Andersson f.1829-08-20 Hultet med Avelsbol Stavnäs (S) d.1875-10-30 Norrhed Överluleå (BD) Nybyggare Norrhed Överluleå (BD)</p> <p>—g.1863-08-14</p>	<p>4</p> <p>Anders Larsson f.1792-05-03 Romhultet, Stavnäs (S) d.1857-02-26 Södra Fjäll, Stavnäs (S) Torpare Avelsbol, Stavnäs (S)</p> <p>—g.</p> <p>Marit Mänsdotter f.1785-12-11 Gullesby:7, Brunskog (S) d.1856-06-17 Södra Fjäll, Stavnäs (S) Torparhustru Avelsbol, Stavnäs (S)</p>	<p>8</p> <p>Lars Olsson f.1754-05-21 Lilldalen ?, (S) d.1829-05-21 Skäfteud, Stavnäs (S)</p> <p>—g.1787-11-25</p> <p>Marit Andersdotter f.1755-11-16 Ällevik, Stavnäs (S) d.1816-08-24 Lilldalen, Stavnäs (S)</p> <p>9</p> <p>Mäns Pehrsson f.1756-03-01 Lerboda, Boda (S) d.1793-03-23 Gullesby, Brunskog (S)</p> <p>—g.</p> <p>Christina Olsdotter f.1753-06-08 Nordsjö, Boda (S) d.</p>
<p>1</p> <p>Arthur Arvid Anders Landfors f.1888-12-11 Norrhed Överluleå (BD) d.1973</p>	<p>Anna Cajsa Jacobsdotter f.1840-11-05 Sunderbyn Nederluleå (BD) d.1922-07-10 Malmberget Gällivare (BD) Nybyggarhusfru Norrhed Överluleå (BD)</p>	<p>5</p> <p>Jacob Jacobsson-Sundberg f.1798-02-21 Sunderbyn:28, Nederluleå (BD) d.1876-01-31 Rånbyn:3, Råneå (BD) Bonde Sunderbyn:28, Nederluleå (B)</p> <p>—g.1827-02-11</p> <p>Anna Catrina Larsdotter-Sundling f.1800-02-02 Sunderbyn, Nederluleå (BD) d.</p> <p>Bondhustru Sunderbyn:28, Nederlul</p>	<p>10</p> <p>Jacob Jacobsson f.1766-09-05 Sunderbyn:28, Nederluleå (d.1848-10-09 Sunderbyn, Nederluleå (B)</p> <p>—g.1795-02-10</p> <p>Margareta Andersdotter f.1765-08-20 Harads:1, Nederluleå (BD) d.1851-04-17 Sunderbyn, Nederluleå (B</p> <p>11</p> <p>Lars Nilsson Bajonett f.1746-09-12 Sunderbyn:26, Nederluleå (d.1812-05-11 Sunderbyn, Nederluleå (B)</p> <p>—g.1798-07-15</p> <p>Anna Pehrsson f.1755-11-25 Sunderbyn:6, Nederluleå (B) d.1839-03-23 Sunderbyn, Nederluleå (B</p>
<p>Massachusetts USA</p>	<p>Isac Olof Jacobsson f.1832-11-08 Sunderbyn Nederluleå (BD) d.1896-02-06 Mockträsk:2 Överluleå (BD) Bonde Mockträsk Överluleå (BD)</p> <p>—g.1860-01-20</p>	<p>6</p> <p>Jacob Jacobsson-Sundberg = 10</p> <p>Anna Catrina Larsdotter-Sundling = 11</p>	<p>12</p> <p>Jacob Jacobsson = 20</p> <p>Margareta Andersdotter = 21</p> <p>13</p> <p>Lars Nilsson Bajonett = 22</p> <p>Anna Pehrsson = 23</p>
<p>3</p> <p>Selma Margaretha Jacobsson f.1860-05-10 Mockträsk Överluleå (BD) d.1953-03-13 Hemmesta 1:31 Edcfors (BD) Åbohustru Norrhed Edcfors (BD) g.1888-04-02</p>	<p>Margaretha Olsdotter-Hansson f.1828-03-04 Mockträsk:2 Överluleå (BD) d.1900-10-28 Mockträsk:2 Överluleå (BD) Bondhustru Mockträsk Överluleå (BD)</p>	<p>7</p> <p>Olof Olofsson Palmgren f.1795-07-23 Alträsk:3, Nederluleå (BD) d.1871-09-18 Mockträsk:2, Överluleå (BD) Bonde Mockträsk:2, Överluleå (BD)</p> <p>—g.1825-02-27</p> <p>Brita Catrina Hansdotter f.1801-02-06 Måttsund:2, Nederluleå (BD) d.1874-05-04 Mockträsk:2, Överluleå (BD) Bondhustru Mockträsk:2, Överluleå</p>	<p>14</p> <p>Olof Nilsson f.1759-10-24 Alvik, Nederluleå (BD) d.1845-03-16 Alträsk:1, Överluleå (BD)</p> <p>—g.1784-04-15</p> <p>Margreta Ericsson f.1760-11-10 Svartbjörnsbyn:6, Nederluleå d.1817-06-02 Alträsk:3, Nederluleå (BD)</p> <p>15</p> <p>Hans Isacsson-Förstman f.1771-02-27 Måttsund, Nederluleå (BD) d.1848-06-12 Mockträsk, Överluleå (BD)</p> <p>—g.1797-02-27</p> <p>Brita Larsdotter-Unqvist f.1774-08-09 Unbyn:14, Nederluleå (BD) d.1856-02-22 Mockträsk, Överluleå (BD)</p>

Bodensare med släktgrenar till kungahus - eller - från nutid till sagotid

Släktforskning är fascinerande på många olika sätt. Man söker på längd och bredd, samlar material och historier. För att så småningom när man tycker att man är klar, skriva ihop något.

Skrivandet skjuts ständigt på framtiden, det kommer så mycket emellan. När man klarar av de första fem generationerna då börjar man få grepp om det hela. Sen klarar man i vissa fall av ytterligare fem kanske ännu fler generationer. Man börjar läsa en massa runt omkring för att förstå den tid folk levde i. Allt stimulerar till att fortsätta. Men så kommer man en dag till en punkt där inte kunskapen räcker till. Vad gör man då?

Det är ju så här att man blir "matad" med uppgiften att alltid kontrollera i grundmaterialet. Ett material som inte alltid finns till hands. Då tillgriper man ibland den möjligheten att lita på andra forskare. Detta leder till att det inte är släktforskning men väl släktsammansättning. Och vem är jag att ifrågasätta de som har gjort kungalängder och längder över adeln genom tiderna. Uppgifter som står i Lexikon m.m. Material som kanske inte ens står på svenska utan på Latin eller något annat språk.

Av detta skäl lämnar jag den vanliga forskningen och övergår till sammanställning av vad andra har gjort.

Den ena linjen i sammanställningen har som utgångspunkt Jakob Mesterton 1673-1720 som var gift med Johanna Maria von Gerdes genom vars släkt man kommer ner till Engelska kungahuset på 1000-talet. Vägen dit går via släkter som Spalding – Dunbar – Comyn – Quincy – Galloway – Canmore till Henrik I som är son till William Erövraren. Henrik I's dotterson Henrik II var far till Rikard I Lejonhjärta.

Hur kopplar man nu ihop detta med sagotiden. Jo, här kommer Rikard I Lejonhjärta samt Robin Hood in. Vissa skrifter omnämner att Robin Hood alias Robert Fitzooth, den legendariske laglöse, symboliskt adlades i legenden till Earl of Huntingdon. Huntingdon är även ett namn som återfinns i släktleden. I den Engelska släktgrenen finns för övrigt en hel del så kallade riddare med. Kanske inte riddare av det runda bordet, men ändå.

I Sverige finns en annan linje som leder ner till Folkungaätten och via Folke den Tjocke's hustru Ingegerd över till Danska kungahuset. Ingegerd dotter till Knut den Helige vars farmor var dotter till Sven Tveskägg. Ett annat barn till Sven Tveskägg (kung i England 1013-1014) var sonen Knut den store som var kung i England 1016-1035.

I Sverige får vi nöja oss med en populär TV-serie som tar upp ämnet om rikets grundande eller enande. Det är berättelsen om Riddar Arn som Jan Guillou skrivit om. Denne riddare återfinns inte i släktleden men väl de samtida som benämns Folkungasläkten.

Skrivandet om släktens historia kommer kanske aldrig att bli av men resan genom dokument och handlingar har varit berikande. Den stora frågan infinner sig kanske så småningom. Hur mycket skall man ta med och är det meningsfullt att gå så långt bak i tiden. Hur många fel kan det ha blivit när man säger att det här är mina förfäder. Då tänker jag inte på felläsningar utan mer på att hur vet man att det stämmer. Hur många föäder är egentligen de rätta fäderna.

Undrande medlem



BÖFF

gratulerar dessa medlemmar
som fyllt jämna år under det
fjärde kvartalet år 2005

Anna-Lena Nyquist
Ann-Kristin Lånta
Barbro Forsberg
Berthill Munkestam
Elisabet Larsson
Eliud Carlsson
Eva Salomonsson
Inger Enberg
Maud Nordström
Monica Nordberg
Solweig Burström
Sven-Ove Lindgren
Åke Westerberg

Nya medlemmar

Vi hälsar följande nya medlemmar välkomna i föreningen

medl.nr.

Ingemar Andersson	Brännberg 261	961 95	Boden	0921 - 91 119	666
Anna Englund	Garnisonsgatan 25	961 75	Boden	0921 - 18 811	667
Robert Nilsson	Övre Svartlä 515	961 98	Boden	0928 - 40 106	668
Kerstin Olofsson	Armévägen 38	961 43	Bodsvedjan	0921 - 14 531	669
Lena Hagberg	Duvgatan 4	961 74	Boden	0921 - 19 340	670
Ebba Lundström	Strandplan 1 A	961 34	Boden	0921 - 53 760	671
Laila Nissinen	Johannesgatan 7	961 64	Boden	0921 - 13 129	672
Margareta Ekman	Pringsgatan 11 C	961 31	Boden	0921 - 17 346	673
Kristina Zaar	Hantverkargatan 1 A	942 31	Älvsbyn	0929 - 12 366	674
Roland Lindberg	Allmogevägen 8	905 96	Umeå	090 - 49 167	675
Sune Nordin	Kungsgatan 19	961 61	Boden	0921 - 18 140	676
Axel Perman	Smedjegatan 15 A	961 75	Boden	0921 - 54 541	677

Adressändringar

Ingrid S. Larsson	Kungsgatan 37 4 tr	961 34	Boden	0921 - 13 411	34
Kjell Dines	Kommendörsg. 9, 1 tr	961 31	Boden	0921 - 16 201	198
Anna Stenberg	Arkitektgatan 3A, 2 tr	302 37	Halmstad	035 - 130 975	216
Lena Lundgren	Tungelstavägen 37 A	137 37	Västerhaninge	080 - 500 116 30	348
Mona Nilsson	Pl 9530	762 96	Rånäs	0175 - 64 045	414
Edith Pehrson	Pringsgatan 33 B	961 31	Boden	0921 - 16 466	510
Vuxenskolan	Almgatan 4	961 64	Boden	0921 - 17 190	522
Bror Ogestad	Rättarvägen 36 I	713 30	Nora	0587 - 311 535	574

Besöksstatistik

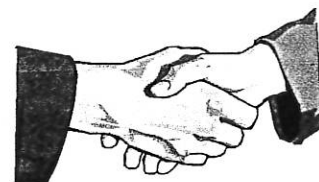
Sedan inflyttningen i Råbäcksgården vecka 12 år 1994 har i föreningens gästböcker registrerat sig:

1994 (41 v)	2 348 personer
1995	3 512 - " -
1996	3 932 - " -
1997	4 495 - " -
1998	3 964 - " -
1999	4 288 - " -
2000	5 020 - " -
2001	4 399 - " -
2002	3 984 - " -
2003	3 587 - " -
2004	3 339 - " -
2005	3 184 - " - = 46 052 personer

Den 23 november 2005 blev Eila Fredriksson den 46'000:e registrerade besökaren. Hon fick därför två trisslotter som vi hoppas gett utdelning.

Fel

I förra numret av Boden-ANAN fick den nya medlemmen Kristina Hagberg fel adress (och det var inte Eilas fel). Rätt skall vara Degerbäckens by 75.



TACK

Ett varmt tack från BÖFF:s styrelse för alla de gåvor och bidrag vi fått:

Britta och Jan Granström	Gammelstad
Kurt och Birgit Johansson	Mjedsjön
Ann-Mari Nilsson	Vänersborg
Anna Wedén	Boden
Hans Lindgrens dödsbo	Boden
Ingrid Bergman	Harads
Torgny Larsson	Sävast

samt till alla som gett bidrag i mikrokortsparbössan.

Begränsad eftersändning
Vid definitiv eftersändning
retur med den nya adressen till:

B Föreningsbrev



Boden-ANAN
c/o Sandberg
Kålrotsvägen 11
961 47 Boden

Dags för ny dator?

Detta är en kontorsdator för dig som redan har en äldre dator som börjar att kännas trött...perfekt för surfning, kontorsarbete mm. Här använder du din gamla monitor, tangentbord, mus och högtalare för att spara in på kostnaden.

Specifikation:

- # Chassi MIDITOWER 520W USB på front
- # Processor Intel Celeron D 2,8 GHZ 64bit
- # Fläkt Intel Original
- # Moderkort S775 USB 2.0 VG LAN Audio
- # Minne 512 MB DDR PC3200 Original
- # Hårddisk 80GB 7200RPM
- # Ljudkort inbyggt på moderkort
- # DVD-Brännare DVD±RW 16 x Double Layer
- # Floppy Standard 3,5"
- # Grafikkort integrerat på moderkort
- # Windows XP Home Edition inkl. CD
- # Antivirus/brandvägg 1-år

Medlemspris 5500 kr inkl.moms

Vi bygger även skräddarsydda datorer helt efter ditt eget önskemål.
Kontakta oss för offert.

DATAVARUHUSET  **COM**

Tel: 0921-52999
Fax: 0921-52977
Kungsgatan 20, 96131 Boden
E-mail: info@datavaruhuset.com



Vintage-PE I