

Medlemsblad för



Boden
Överluleå
Forskarförening

N:o 4

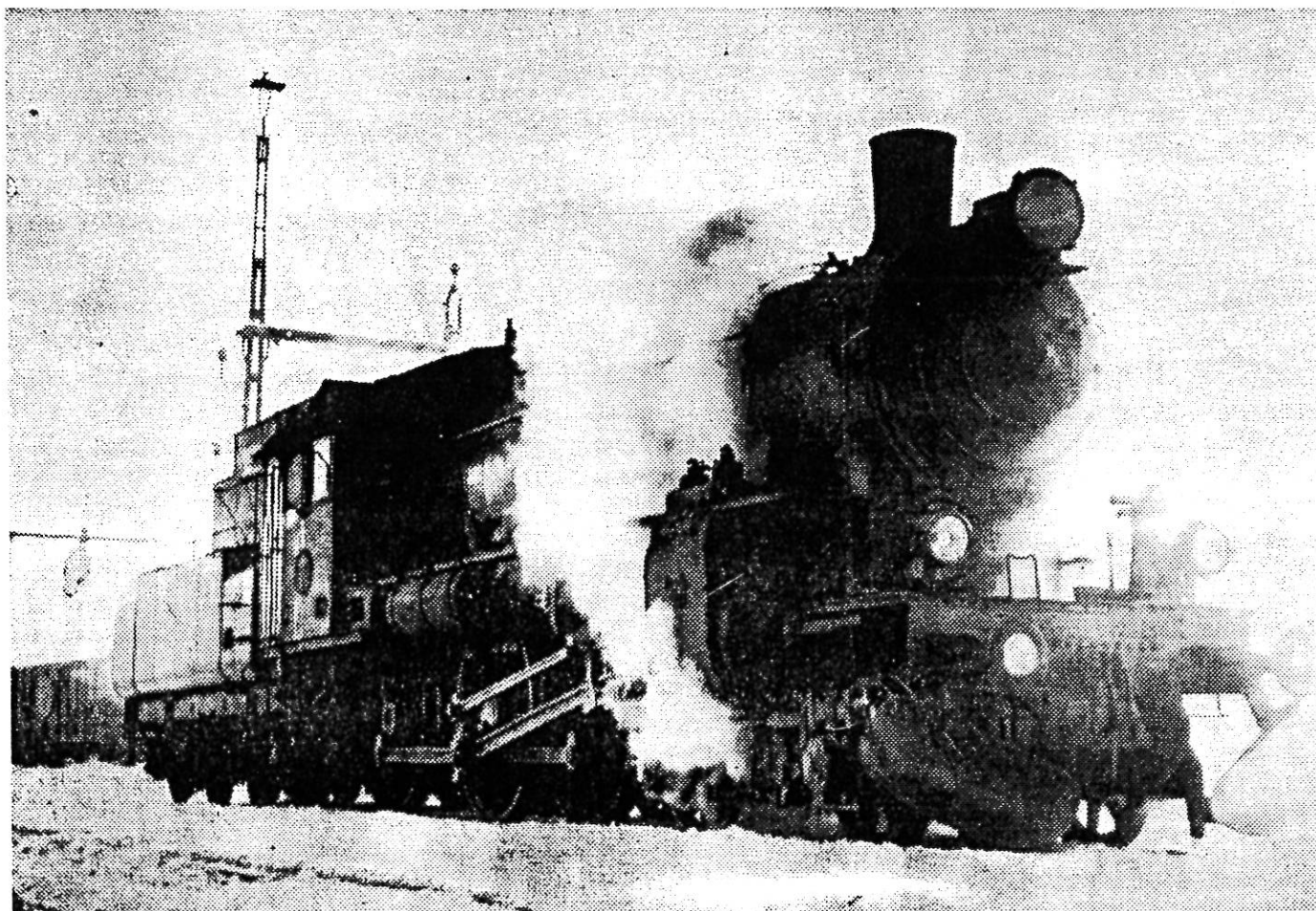
ÅRGÅNG 2

Dec 1993

"EN MED EGEN MASKINKRAFT FÖRFLYTTBAR KRAFTKÄLLA MED ÄNDAMÅL ATT DRAGA VAGNAR"

Så definierades lokomotiv i en uppslagsbok från år 1912.

Unden vintern 1966 hade Statens Järnvägar stora problem med kölden. När El och Diesel-loken strejkade fick de gamla trotjänarna träda i tjänst igen. På Boden-Haparandabanen som inte är elektrifierad användes ånglok till ett eller två godståg varje dag.



En gammal trotjänare - ett B-lok från 1914

Styrelsen för
BODEN ÖVERLULEÅ FORSKARFÖRENING

Ordförande	Kristina Öhman Prinsgatan 25 96131 Boden	tel:0921-15979
Vice Ordförande	Ulla Vikman Snövitsvägen 1 96193 Boden	tel:0921-30129
Sekreterare	Anna-Greta Johansson Korpgatan 13 96133 Boden	tel:0921-19226
Kassör	Gun-Marie Åkerström Kvarngatan 17 96134 Boden	tel:0921-18202
Ledamot	Solveig Burström Strutsgatan 8 96133 Boden	tel:0921-14649

Föreningens adress

c/o Gun-Marie Åkerström
Kvarngatan 17 96134 Boden Postgiro: 15758-6

FÖRSLAG TILL PRISER

Föreningen har fått en förfrågan om att göra släktutredningar. Vi har behandlat frågan i styrelsen och vid föreningsmötet i Lycksele.

I förslaget här nedan är det tänkt att föreningen skulle ta 20% i förmedlingsavgift och resten skulle tillfalla den medlem som gör utredningen.

Eftersom styrelsen inte kan besluta i frågan så ber vi dej som medlem att komma in med synpunkter om förslaget, och om intresse finns att göra någon sådan utredning.

Förslag till priser för släktforskningsuppdrag

<u>Antal generationer</u>	<u>Utan familjeblad</u>	<u>Med familjeblad</u>	<u>Demogr.Databasen i Jörn (Utan familjeblad)</u>
5 gen = 16 fam (63 pers)	1000 kr	1600 kr	1600 kr
6 gen = 63 fam (127 pers)	1800 kr	3000 kr	3200 kr
7 gen = 127 fam (255 pers)	3500 kr	5500 kr	6400 kr
8 gen = 255 fam (511 pers)	6000 kr	9500 kr	12800 kr
9 gen = 511 fam (1023 pers)	10000 kr	16000 kr	25600 kr

I gruppen utan familjeblad drar vi av 15 kr för varje ej funnen familj och i gruppen med familjeblad 25 kr för varje ej funnen familj. Som ni vet kan det vara svårt att fylla en antavla helt och då bör man väl inte heller ta betalt för dessa hål.

En promenad i gamla Boden

Vi vänder om för att fortsätta uppåt "stan" och möter så det trinda paret apotekare och fru Winroth. På kullerstenstrottoaren utanför Härnösandsbanken promenerar kronolänsman Häggkvist, senare landsfiskal i Överluleå. För inkomsterna från sinn växelprotesterande verksamhet utfyllde han i tidens fullbordan sin tomt mot Bodträsket, denna utfyllning kallades av folkhumorn för protestbanken. I prånget mellan Brandfors järnhandel och Westbergs diversehandel står en rund, rödlätt, liten karl och steker ryggtavlan i solen. Han har ett glatt solvargsgryn över sitt runda ansikte, som avslutas av stripigt, snaggat hår. Det är friskusen och slaktaren Kalle Frisk. Mitt över gatan går förstemanen i Lundströms järnhandel Johansson och småpyslar. Han är svåger till bondsonen på Bränna, så vi bockar oss. Nu uppenbarar sig två herrar, den ene lång och asketisk, den andre kort och satt, det är bröderna Oskar och Magnus Sundström. Oskar var "patron" på Tjärnbacken och blev senare ägare till domäner i Holmfors, där nu Månssons gossar ligger på tork. Magnus var disponent på tegelbruket. Oskar var ungtkarl och spekulativt lagd, dock gick honom allt väl i händer. I deras kölvatten seglar en man med myndig uppsyn, gästgivaren och köpmannen Clas Pettersson, gift med Elise Riströms sybehörsaffär, en tid inrymd i det hus där den första godtemplarlogen i stan höll sina hemlighetsfulla sammankomster. Huset, som senare inköptes av fröken Hackzell, var länge en nagel i ögat på stans myndigheter tills det slutligen revs. Framför detta hus, på den så kallade medborgarplatsen, stod en kiosk inrymmande ett kafe. Jag har sedan återsett denna kiosk i Buddbytrakten.

Ovanför nuvarande apoteket stod en mindre byggnad. Där hade klädeshandlaren Diamant sin affär. Diamant tillhörde, av namnet att dömma, de mineraliska judarna. Lokalen blev, innan den brann 1917, en gouterad biljardsalong. Under krigsåren 1914-1918 hade en son till Diamant klädesaffär i huset mitt över gatan, som denna tid även härbärgerade "Idet", en ungtkarlssammanslutning till nytta och nöje. Om "Idet" hoppas jag få tillfälle att berätta något en annan gång. Föregångaren till detta hus, som även det liksom senare bebyggelse på tomten ödelagds av eld, ägdes av Frans Hellgren och hade bland annat inrymt A Sandbergs skoaffär och en biograf. Hellgren kunde inte utan stolthet peka på en mängd byggnader i grannskapet och säga: Hädderna jer mitt, och hädderna och hädderna. Uttrycket lär han ha fällt, då han av en offiser, som varit inne hos frisör Forsberg, bjöds en tolvskilling för att han hållit hästen. Hellgren insisterade på att han skulle ha en tia under motivering som ovan. "Ållt vå do sir hännä jer mitt, hädderna" osv.



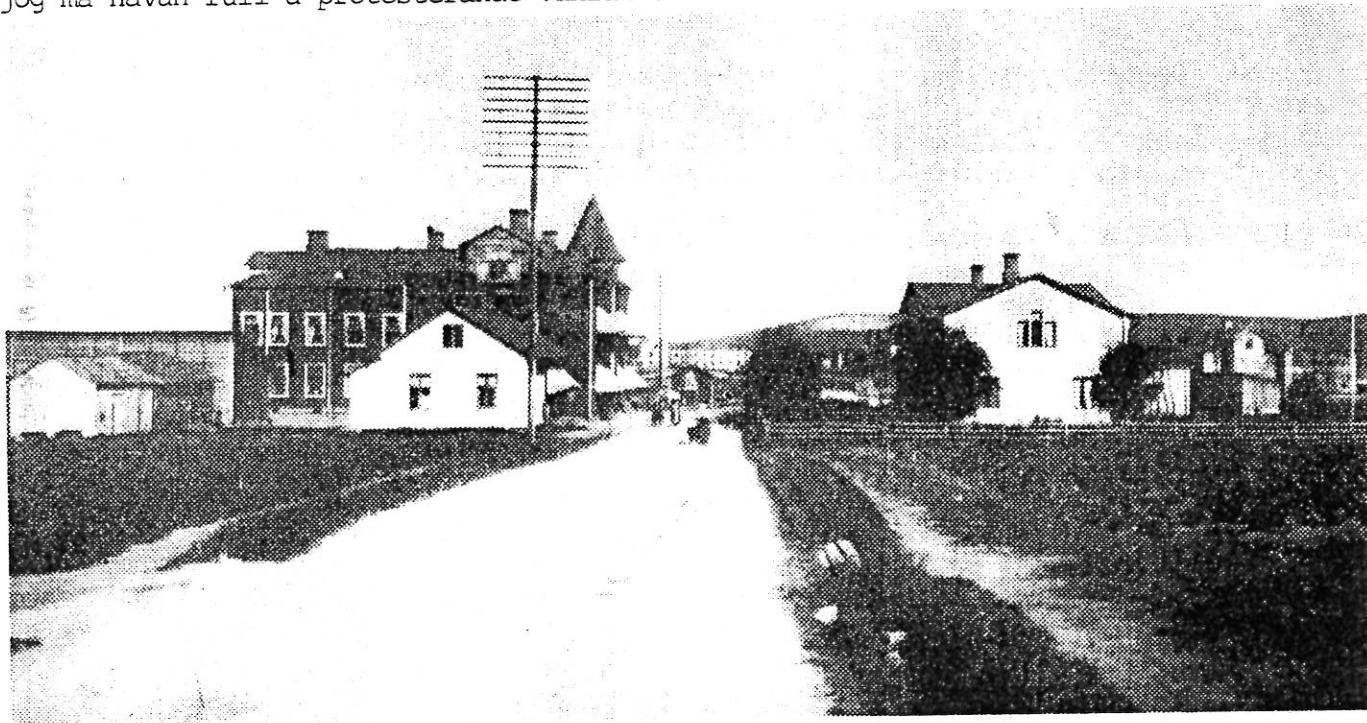
ERIK BERGLUND

Utanför J E Åströms, stövelbyggaren, sko och läderaffär, står fröken Bergkvist, en syster till åkaren N A Bergkvist. Hon har en gård nere vid ån, som hon byggt för pengar hon tjänat i Amerika som husjungfru hos en miljonärsfamilj. Detta förhållande gav henne en viss air av förnämhet. Smeden Norberg står också där och småmyser i solgasset. Han är granne till fröken Bergkvist. Strax därpå möter vi den gladlynte och oförbrännerlige historieberättaren järnvägsträdgårdsmästaren T B Malmsten, Måg till nämndeman Nordlund. Han bodde då i I A Jakobssons hus, Kungsgatan 11. En liten rund, mörklagd herre kommer hjulande över gatan, det är byggmästare Möller, far till Birger, stor charmör och kuplettsångare, och Elis, senare stadsingenjör i Luleå. Bland övriga prominenta bodensare som vi möter på vår minnespromenad nämner jag fanjunkaren Rüden, majoren och husbyggaren Petre, skidåkaren och maratonlöparen lappen Rimpi, smeden Kjellberg, vars något döva öra kunde uppfatta det minsta lilla knäpp från en aldrig så invecklad och sinnrik låsmekanism, som han åtagit sig göra en dubbelnyckel till. Hälsande till höger och vänster kommer Gustav Åström journalist, revypappa, sångare och musiker. Han gjorde sig bl a "skyldig" till revyn "Den stora kometen" som med stor framgång uppfördes av amatörer det året Halleys komet gjorde sin uppmärksammade visit på vår himmel. Om man kan säga om ett sådant spektakel, att det var århundradets revy har man allt skäl till det i detta fall, kometen ifråga kommer inte tillbaka före 1986.

Vi tar gamla vägen över byggmästare K J Ögrens nuvarande tomt bort mot Kärleksdalen

dvs nuvarande nyaste delen av Nya kyrkogården, och hör smällarna från kortlapparna, ty där valsades med Bomans flickor oförtrutet varje sommarkväll. Bland rösterna från kortbacken känner vi igen kyrkogårdsvaktmästaren, läs dödgravaren Ruuths skrovliga stämma: "Unnan för äss era jäklar!" Ruuth bodde i sitt boställe, en liten oansenlig stuga där nu Humlans ungar surrar.

Vi möter även en "utsocknes". Det är den länge och gänglige cigarrtuggande Sunderbypatronen, bankchefen mm L J Sundkvist, vars rikedom var legendarisk som sagans trolls. Han hade mycket affärer med dåtidens vigilerade bodensare, mest bestående i "förstärkning" av låneväxlar. Sin mottagning hade han hos Frans Hellgren, som icke heller gick av för hackor. En söndag ringde han från mottagningen till en klient, vi kan kalla honom W. I andra ändan av tråden svarade dennes fru att W. var i Skatemark och predikade. Häpen utbrast Sundkvist: "Vå säg du, jern ute o predoik å jänna står jög mä nävan full å protesterande växlan".



* Fotot taget sannolikt 1897 eller 1898 från en punkt där nuvarande Hellgrensgatan skär Kungsgatan. Den vita byggnaden till vänster är handlaren Hörbergs affär, sedemera "kläddjuden" Finkelsteins och Diamants. Därefter följer nuvarande vallstens hus inrymmande apoteket, samt spruthuset. Ovanför detta skimtar dels gaveln till I A Jakobssons hus, nu Kungsgatan 11, dels Frimans hus. Till höger om trädpartiet syns en arbetskur skvallrande om det pågående bygget av järnbron. Den vita byggnaden till höger är A Strandbergs hängård, senare kafe Temperance. Vidare ser man Beckmans tryckeri och G Svenssons hus, Lulevägen.

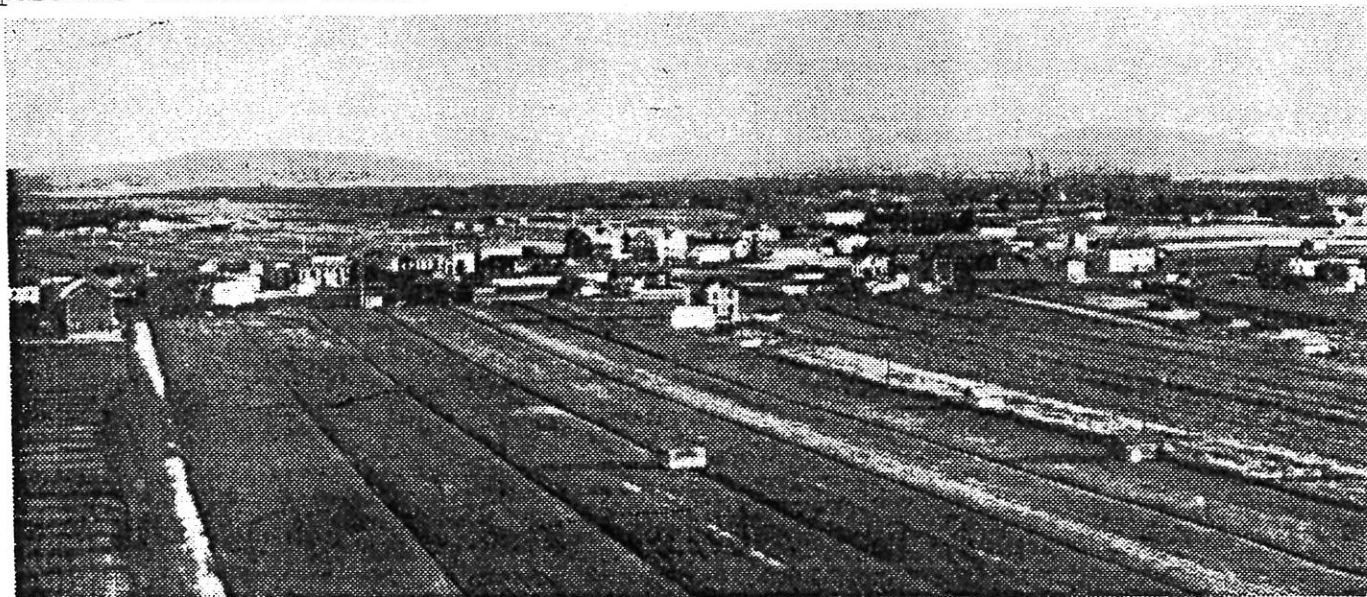
Bodens första högre läroanstaltsembryo låg på vägen till Kärleksdalen. Det var Bodens privatägda samskola. Lärare var fröken Brita Andersson från Gällivare. Något år senare då skolan flyttat till det nyuppförda godtemplarhuset kom magister J A Roos, schackspelare av världsklass, godmodig skämtare, sångare med djup bas, kompositör mm. Skolan skiftade lärare och rektorer varje år och namnen Kjell Kumlien, Meijkenkvist, Berndes m fl skimtar, blott Roos förblev en institution. Roos undervisade bl a i tyska och han försökte slå i oss att tyskarna, som avskydde utländska ord, kallade sina apotekare för *Gesundheitswiederherstellungsmittelzusammensetzungverhältniskundiger*.

En ovanligt kylig vintermåndag, hade kaminen i vår skolsal eldats glödröd och temperaturen inomhus var säkert 50 grader över utetempen. Roos skulle hålla första lektionen och som vi kände hans regelbundenhet i såväl vanor som ovanor, såväl unkarlens alkoholdito i allmänhet som det därav härrörande måndagshumöret i synnerhet fick vi även våra flickkamraters bifall till att spela Roos ett spratt. Rummets termometer förpassades hastigt till en hink i tamburen som vi fyllde med snö. Så pålsade vi på oss våra ytterplagg, inklusive mössor och vantar. Termometern som nyss visat 25 plusgrader visade nu endast 4 och vi satt hopkuraden i bänkarna och låtsades huttra av köld när magistern gjorde sin entre, som vi hoppats i bästa måndagsstämning. Han såg på oss något konfunderad, kontrollerade termometern och gick sen ut och satte på sig överrock och hatt (Roos använde aldrig mössa eller handskar). Så förlöpte lektionen, allt under det vi pinades svårt av värmen. När den var slut log Roos - han hade genom-

skådat bluffen.- Roos hade ett uttryck för sin värdering och gradering av vår intelligens och vår omogenhet i största allmänhet, det var ordet valp. En dag var en yngling jag tror det var Axel Axelsson, borta från skolan. Dagen därpå infann han sig men kunde inte prestera någon annan och trovärdigare förklaring till sin bortovaro än att han varit sjuk. "Vad då för slags sjuka" frågade Roos. Den förhoppningsfulle blivande riksbrandchefen svarade med sitt bredaste grin: "Valpsjuka". Roos stora mage började härvid sakta gunga som ett gele av det lågmälda liksom invärtes skratt var honom eget, men plötsligt, som om han kommit på sig själv med något högst otillbörligt, blev han allvarlig och bet av: Å hut!

Utanför huset Drottninggatan 10, som då var säte för fortifikationen, möter vi charkuterifabrikören Zeising. Han var av tysk extraktion och hade sin affär under E W:s scengolv. Där kommer kopparslagaren N G Lidfeldt, flankerad av bleckslagaren A M Bergdahl och där änkefru Carolina Vidman, den oförlikneliga matmamman och där fröken Backteman, båda på väg från kyrkan.

På väg från kyrkan kommer också pastor Paul Silén och hans fru Elin. Pastorn är liten till växten och går under beteckningen: prästen i västficksformat. Den som alltid stygga malicen påstod att han stod på en pall för att synas över kanten på predikstolen. Fru pastorskan var ett ganska storväxt fruntimmer, vilket än mer framhävde pastorns diminutiva status.



* Från kyrktornet i slutet av 1890-talet: Byggnaderna är från vänster O Sundströms vid Kyrkallen, J P Strandbergs hem, senare tandläkarvillan, nu Ahlrens bankhus. Den låga byggnaden till höger är det hus, som föregick nuvarande Nilssons Elektriska. Något till vänster om bildens mitt syns Lundströms Järnhandels första affärslokal. Bortanför denna ligger Åströms (stövelbyggarens) hus och nuvarande Konsum 2, en tid Ida Johanssons Pensionat. Åströms hus är nu Överluleå förvaltningsbyggnad. Vidare igenkännes Missionshuset och Anselm Rutkvists nuvarande gård.

Pastorn var min konfirmationslärare. Vi var tre ynglingar (läs gärna slynglar), som läste för honom. En dag satt vi djupt nedsjunkna i en kåsös i pastorns arbetsrum, förskansade bakom ett runt divansbord, överbelamrat med böcker. Pastorn satt vid sitt skrivbord och ledde katekesförhöret. Den mellersta kamraten i kåsösen halade upp ett paket smånubb ur sin rymliga bakficka och genom en icke helt oreflekterad handrörelse råkade jag stöta till kamratens hand underifrån med påföljd att nubbarna följande en del såväl kända som mindre kända naturlagar, dels gjorde en uppåtriktad rörelse dels en spridningsdito för att slutligen såsom ett stritt höstregn nederfalla över divansbordet och angränsande med tjock matta täckta golvytor. Lektionen var räddad, ty den utmätta tiden åtgick för nubbplockning och vi kunde återvända till vår härliga frihet utan att bekymra oss över herr Luthers intrikata frågor om: vad är det? Silén blev senare kyrkoherde i Härnösand.

Det vimlar ju av folk på gatan i dag och vi igenkänner snickaren August Brandt, bagaren Forsberg, handlaren C A Nylén och L M Forslund, stor byggherre, målarna Fr Laestadius och N F Vidstrand, skolvaktmästaren Oskar Alm, valonen Lemon, gammelungkarlen dr Sjöstrand, rak och stram i sin ljusblå majorsuniform som en linjal, majoren Öhrling den första fortifikationschefen, gjutaren J W Pettersson, verkmästaren Qvarnström, förman K F Ahlström, dalmasen J W Betzberg och Vinkelsven dvs babbitsgjutaren Gustav Svensson.

Nya medlemmar

Nya medlemmar i föreningen från 1 dec 1992 till 15 nov 1993.

Aldén Bo Lennart	Kungsgatan 19	96131 Boden	98
Almqvist Gunnar	Vargvägen 9	96138 Boden	112
Backman Simon	P1 255	96020 Gunnarsbyn	89
Berggren Sven	Vikvägen 5	96144 Boden	88
Berggren Valdemar	Musikantvägen 41	96140 Boden	114
Blombäck Olof	Kommendörsgatan 23 B	96131 Boden	128
Blomgren Gunnar	Myrheden 1434	93090 Arjeplog	130
Broström Göte	Gemträsk 4443	96191 Boden	106
Elamsson Ulla	Engelbrecktsgratan 4	96133 Boden	121
Engman Eva	Stengatan 51	97252 Luleå	124
Engström Mikael	Ugglegatan 2 F	96133 Boden	92
Eriksson Hans	Virebergsvägen 16	17140 Solna	133
Eriksson Ingegärd	Västmarksvägen 211	97591 Luleå	113
Fredriksson Rolf	Åkargränd 1	96135 Boden	105
Gedda Ulf	Kyrkgatan 45	96134 Boden	94
Hagström Britt-Inger	Sveavägen 3 C	96145 Boden	122
Holmberg Anders	Drottninggatan 31 C	96145 Boden	101
Jakobsson Vivi-Anne	Tvärågatan 1 K	90355 Umeå	131
Johansson Barbro	P1 4501 Edet	96191 Boden	107
Jönsson Alice	Soldatgatan 4 A	96145 Boden	109
Karlsson Alice	Drottninggatan 21 B	96135 Boden	120
Kernell Gunnel	Lundgatan 3 B	41661 Göteborg	102
Korvi Börje	Margaretagatan 23 B	96135 Boden	93
Larsson Susann	Garnisionsgatan 13 B	96134 Boden	118
Larsson Kerstin	Olofsvägen 21	95531 Råneå	123
Larsson Rune	Sörbyn 360	96197 Gunnarsbyn	110
Lindgren Katarina	Kullenvägen 22	96151 Boden	129
Lindgren Ulla-Britt	Smaragdvägen 69	96146 Boden	136
Lindqvist Sune	Torpgårdsgatan 4	96138 Boden	125
Lundin Lena	Thulegatan 19 C	98136 Kiruna	99
Lundström Irma	Lillågatan 12 A	96131 Boden	117
Nilsson Sterling	Kantargatan 3	94236 Älvsbyn	97
Nilsson Thorsten	Tegnergatan 17	96133 Boden	108
Norberg Arnolf	Tuollavaaravägen 22	98141 Kiruna	119
Nordström Mats	Skogsgatan 4	96137 Boden	115
Nordqvist Greta	Kyrkgatan 16	96134 Boden	90
Näslund Marianne	Sergeantsgratan 8 H	96145 Boden	100
Persson Lisa	Drottninggatan 43	96145 Boden	104
Pettersson Sven	Bastugatan 1 C	96133 Boden	91

Rantatalo Britt	Musikantvägen 5	96140 Boden	103
Rutberg Sven Olov	Svartbyvägen 10 D	96137 Boden	111
Röding Gunilla	Utmarksvägen 9	90345 Umeå	135
Sandström Svante	Torsgatan 1	96133 Boden	134
Stenlund Rolf	Stackvägen 7 B	96139 Boden	116
Sundkvist Ingrid	Älvåkersgatan 18	94233 Älvsbyn	126
Södermark Martin	Pepparvägen 17	96148 Boden	132
Söderström Hans	Snårvägen 4	96144 Boden	127
Vikman Hans	Snövitsvägen 1	96193 Boden	96

FÖRTECKNING PÅ BYAÅLDERMÄN I BODENS KOMMUN

BODENS BY	Bengt Larsson Garnisionsgatan 63 96136 Boden	tel: 14150	Byahandl. saknas
BREDÅKER	Ingemar Åkerstrand S Bredåker 765 96195 Boden	tel: 20165	Byahandl, finns
BROBYN VIBBYN	Sigvard Lindqvist Brobyn 4403 96191 Boden	tel: 40037	Byahandl. saknas
BUDDBYN	Frank Hansson Buddbyn 3280 96193 Boden	tel: 60160	Byahandl. finns
GUNNARSBYN	Lennart Engström Holmvägen 5 96197 Gunnarsbyn	tel: 0924-21171	Byahandl. finns
HARADS	Harry Blomkvist S Harads 4355 96191 Boden	tel: 0928-20045	Byahandl. finns
HEDEN	Olle Lindström Heden 7309 96196 Boden	tel: 65251	Byahandl. finns
LASSBYN	Hans Backman Lassbyn 243 96197 Boden	tel: 0924-21296	Byahandl. saknas
SKATAMARK	Hilding Bergstrand Ubbyn 4360 96191 Boden	tel: 40071	Byahandl. finns
SVARTBYN	Harry Berggren Svartbyleden 95 96140 Boden	tel: 15729	Byahandl. finns
SVARTBJÖRSBYN	Nils Rutqvist Saxvägen 27 96142 Boden	tel: 15579	Byahandl. finns
SVARTLÅ	Karl-Axel Boström Övre Svartlå 2524 96196 Boden	tel: 0928-40039	Byahandl. finns
SÄVAST	Gösta Harlin Aprikosvägen 18 96148 Boden	tel: 72239	Byahandl. finns
SÖRBYN	Rune Larsson Sörbyn 360 96197 Boden	tel: 0924-22016	Byahandl. finns
UNBYN	Hans Eriksson Unbyn 8619 96193 Boden	tel: 30144	Byahandl. finns
VITJTJÄRV	Roland Nilsson Skäretvägen 12 96196 Boden	tel: 64124	Byahandl. finns
ÖVERSTBYN	Alvar Degerlund Överstbyn 461 96197 Boden	tel: 0924-21142	Byahandl. saknas

CARL JONAS LOVE ALMQVIST

1793-1866

I år firas 200-års minnet av Carl Jonas Love Almqvists födelse med nytvättning av hans verk, teateruppsättningar av hans pjäser, radioprogram och uppläsning av hans verk samt biografier och artiklar om honom. Förutom att han var författare var han kanslist, jordbrukare rektor, regementspastor samt publicist i dåvarande liberala Aftonbladet. Bland hans mest kända verk ingår "Det går an" och "Drottningens juvelsmycke". I hans verk blandas liberalism, religiös utopism med förmarxistiska former av socialism. Vid sidan av Palme-mordet är anklagelserna mot Almqvist för förfalskning och giftmordsförsök den mest gäckande gåtan i vår svenska kriminalhistoria. Hans flykt till USA, giftemålet (bigami) med en pensionatsvärdinna där och hans död i Bremen under täcknamnet professor Carl Westerman ger ett visst stöd åt anklagelserna.



Det är nödvändigt att qvinnan lär sig ett yrke.

Qvinnan skall lära sig skicklighet till utövande af alla yrken dem hon kan sköta, på det hon ock med Guds hjälp må kunna bestå genom sitt arbete. hon bör icke tänka på gifte såsom medel att försörja sig med, utan gagn; ty hon skall då göra sin man olycklig och blifva förlorad sjelf.

Det är en qvinnas skam att ligga sin man till last, liksom hans vanheder att födas af henne. Genom skicklighet och arbete skola de begge kunna bestå, och så kunna de älska varandra. Det är kvinnans ära, att icke lemna sig åt någon annan, än den hon af hjertat älskar. Men skändlig är hon, och högsta blygd lider hon, om hon bortgifver sig åt hwem som kommer, allenast han skall kläda och föda henne, och giva henne hus, jemte namn af hustru.

Derföre skall hon sjelf lära sig yrken, hafva vilja för redligt arbete och en munter håg dertill, att hon icke må behöfva söka man för nöds skull, och så lemna sig till pris åt en, som hon icke älskar; hvilket är en nedrig last. Qvinnan skall icke tro dem, som säga, att hon är svag. Hon kan vara så stark i viljan och skarp-sinnig i förnuftet, att hon kan lära sig hvad som helst hon behöfver till lifvets redliga uppehälle, ära och ett rent behag. Icke heller må man tro dem, som säga det qvinnans lott måste vara att lefva i trældom under andra, och att hon förlorar sin rätta täckhet, om hon genom sitt arbete kan hjälpa sig sjelf. Qvinnan är, liksom mannen, född att lyda Gud och tjena i alla stycken, der en god ordning fordrar. Men detta är ej att gå i trældom, eller att lyda hvad som helst.

Likaså förlorar qvinnan först sin sanna täckhet, om hon blir osedlig. Men är hon så skicklig till arbete, att hon kan bestå genom sig sjelf, så behöfver hon icke förnedra sig till någon last genom att gifva sig åt en man utan andlig kärlek, och då bibehåller hon alltid sin täckhet. Ingen man blir rätt lycklig genom en qvinna, om hon icke älskar honom. Derföre måste han ock vara högst angelägen, att qvinnan genom sitt arbete och skicklighet kan bestå i landet; ty då först kan en man veta, att, om en qvinna bifaller att gifva sig åt honom, gör hon det af kärlek. Sålunda är arbete qvinnans ära, liksom mannens, och är af högsta nödvändighet för begges välgång, på det att de därigenom alltid måtte hållas i stånd, att icke behöfva gifvas hvarann af

orätt och falsk grund. Det är en stor oklokhed, att tro behof och nöd straxt förorsaka vänskap. Om således en qwinna för utkomsten och sitt lifs bergning gifver sig åt en man, så äe han ofta högst bedragen, om han tror att hon härmed vill honom sjelf något godt. Hon har kanske icke kommit till honom af fri håg och tycke för honom, utan måhända blott för sin egen nytta, att blifva född och klädd.

Ett rent och godt tänkesätt, som förer till andlig välfärd, är det då icke, om någon gifves, som icke håller för godt, att åt qwinnan lemnas undervisning i allt sådant arbete, hvarmed hon kunde försörja sig, utan i sådant blott, som tjenar henne hos mannen, sedan hon först gifvit sig åt någon det är hussysslor allenast.

Härmed sättes både mannens och qwinnsans sedlighet i fara. Ty han vet aldrig då, om han får en qwinna, som vill honom sjelf rätt väl; men ingen annan tjenar till hans sedlighet, liksom lycka. Detsamma händer med henne, att hon fått blifva osedlig och olycklig, emedan hon i brist på eget bestånd, kanske gifver sig åt en, som hon icke anstår och som icke anstår henne, utan begge förderfva hvarandra till anden och till egendomen. Hvad gifves täckare, än en qwinna, full af skicklighet, ordning och förnuft, som glad och arbetsam kan sköta allt hvad henne tillkommer för att lefva? När hon finner behagt till någon, som gifver sig åt honom, endast då kan han med rätta säga till sig sjelf: Jag är älskad.

Ännu är den oklokheten qvar hos någre, att anse menniskan hafva värde att vara förnäm blott i den händelsen, att hon blifvit född af ryktbara föräldrar, eller om hon har mycket penningar. Men detta orätta tänkesätt minskas årligen, allt som Gud sprider ett klarare ljus i människors skälar. Ingen är i sig sjelf förträfflig, utan att hon verkligen eger ett ädelt sinnelag, med håg att gagna det goda, verka till det som högt är, och utföra hvad rättskaffens och förnuftigt synes.

SKRIFT OM TILLVERKNING AV LODBÖSSOR

Svenska Vapenhistoriska Sällskapets Skrifter, nya serien nr XVI, som det officiella namnet lyder är nu satt på data och beräknas utkomma vid månads-skiftet november-december. Förutom uppsatsen om lodbössorna innehåller detta nr en uppsats av Olov P Berg i Göteborg om gustavianska hedersvärjor och en uppsats av Gad Rausing, London om kanonerna vid John Eriksson-monumentet.

Delen om lodbössorna är skriven av Arnold Lagerfjärd Boden

Boken kommer att tryckas i 400 ex och säljes genom Kungliga Armémuseum, priset cirka 150-200 kronor.

Armémuseum
Box 14095
10441 Stockholm
Tel:08-6603853

tänk på allergikerna!

när du kommer på våra möten,
eller besöker Forskarrummet.

KOM PARFYMFRI!

VAD FÅR MEDLEMMARNA FÖR SIN AVGIFT?

Förbundsavgift	9:-
Medlemsblad porto mm	22:70
Kopieringmaskin inkl rep (3 år)	17:50
Kostn för möten konferanser mm	19:25
Adminstration	4:30
Summa	72:25

Det kommer att till årsmötet 1994 bli nödvändigt med en höjning av medlemsavgiften, vi har under 1993 klarat oss på grund av att medlemmarna stöttat oss med penninggåvor.

Vi har snart 140 medlemmar samt byter tidning med ett 25-tal andra föreningar vi skickar även tidningen i PR-syfte till Norrbottens Museum, Boden Radio och Studieförbunden m fl.

EFTERLYSNING

Vem kan lösa mitt mångåriga problem med Soldaten Nils Hansson Frisk i Bredåker han har rotenr 47 i mönsterrullan, född cirka 1775 och död 26 dec 1808. Varifrån kommer han och hans hustru Greta född 1779(?).

Gunnel Kernell
Lundgatan 3 B
41661 Göteborg
Tel:031-846765

Stor eldsvåda i Boden i natt, E W nedbrunnet till grunden, Frimans o Dahlkvists hus ödelagda.

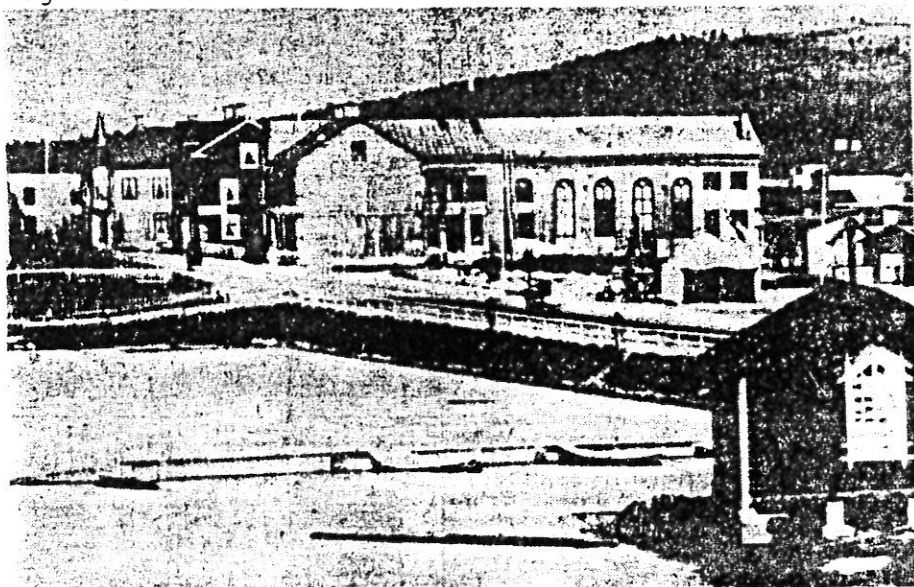
Den största eldsvådan som någonsin inträffat i Boden utbröt idag på morgonen. Vid halvfem tiden hade eld utbrutit i E W, där aftonen förrut hållits municipalstämma och dagarna förrut skyttebasar. Allmänna brandkåren och garnisonstrupperna uttryckte raskt till brandstället men elden hade då fått den omfattning att huset icke kunde räddas, utan släckningsarbetet måste koncentreras på att skydda närgränsande byggnader.

Elden syntes ha utbrutit i stora salen, därifrån den med stor hastighet spred sig till hela byggnaden, som inom en kort stund var ett enda böljande eldhav. Elden slängde sig från E W över gatan till möbelhandlare A W Frimans hus, som totalt ramponerades. På södra sidan om E W belägna plåtslagaren Dahlkvists hus antändes även och rampnerades likaledes fullständigt. Uthusen till fastigheten E W nedbrunno även.

Det stora E W komplexet inrymde som bekant tvenne större samlingslokaler av vilka den ena användes som teatersalong för samhället, samt för övrigt för alla större möten.

Gavelpartiet var uppfört i tvenne våningar av vilka den nedre innehöll förutom kök serveringsrum och matsal samt kafe. Den övre våningen upptogs av en matsal, billjardrum och flera resanderum. Dessutom inrymdes i detta gavelparti en mindre samlingshall, som användes för de olika arbetarorganisationernas enskilda sammanträden. Serveringlägenheterna förhyrdes av fru Boman, som förrut haft marketenteriet på Notviken. I nedre våningen var också inrymd slaktare Deitzingers försäljningslokal.

Frimans hus, varav de förkolnade väggarna endast kvarstå, var uppfört i två våningar med två vindsrum. Dess nedre våning innehöll, förutom butik och kontor, även måleriverkstad. Övre våningen beboddes av familjen Friman och skraddarmäst. Dahlberg. Större delen av möbellagret och även lösegendommen räddades. Dahlkvists hus innehöll plåtslageriverkstad, försäljningslokal jämte bostadslägenhet för Dahlkvists familj. Även här räddades till större del lager och lösegendom. Släckningsarbetet kan betäcknas såsom vackert. Hade ej detta bedrivits så energiskt, som skedde hade även handlare E Forslunds hus vid Pumpstorget blivit lågornas rov.



Två vattenlangningskedjor bildades, av vilka den ena ledde från Bodträsket, dit även ångsprutan var förlagd och den andra från Storavan. Den största insatsen i släckningsarbetet gjorde dock järnvägens ångspruta som kastade sin väldiga vattenstråle mot Frimans hus och därigenom dämpade elden så att denna ej kunde kasta sig över till närgränsande byggnader, i vilket fall elden fått en mycket omfattande spridning.

Stora folkmassor voro i rörelse och hindrade i ej ringa mån framförandet av vatten.

E W ägdes av fräken Rosa Bokvist och förhyrdes av Folkets hus-föreningen, som i sin ordning uthyrde lokalerna till arbetareorganisationerna på platsen, till fru Boman samt till olika nöjeställningar och möten.

Det var försäkrat för sammanlagt 47000 kr varav i Städernas allmänna brandstods-bolag för 31000 kr och i Skandia för 16000 kr. Dahlkvists fastighet var försäkrad i Städernas allmänna brandstodsbolag för 6000 kr. Det Frimanska huset var försäkrat i Svea för 17000 kr. De i E W:s serveringslokaler inrymda, fru Boman tillhöriga inventarierna voro försäkrade i Skåne för 2500 kr, varförutom Norrland är engagerat för lösegendom till obekant belopp. Slaktare Deitzingers brunna lösegendom var försäkrad i Svea för 1000 kr.

Å taket till E W var uppsatt ett stativ för telefonledning. Genom eldsvådan ha därför omkring 50 telefonabonnenter inom samhället fått sina ledningar förstörda.

Dessutom ha telefon och telegrafledningarna Luleå - Gällivare ramponerats. Någon olycka av svårare beskaffenhet har enligt vad hittills är bekant ej inträffat. En person blev visserligen bränd i högra benet och högra armen, men voro bränn-skadorna icke av svårare beskaffenhet.

Huru elden uppkommit är obekant. Det är nu fjärde gången inom jämförelsevis kort tid, som eldsvåda uppstått i E W. Polis förhör om eldsvådan, hålles i afton. Från släckningsarbetet meddelas att fröken Anna Alm förtjänar ett särskilt omnämmande på grund av det energiska arbete hon presterade genom att hela morgonen köra vatten.

Utdrag av Norrbottens Kuriren tisdagen den 10 mars 1908.

Arne Isaksson

ETT JULKLAPPSTIPS: EN BOK!



Du kanske har någon släkting som är intresserad av hembygden, eller du kanske vill ge dig själv en julklapp.

Föreningen har följande böcker till försäljning.

Svartbyn	50:-
Buddbyn	85:-
Gårdarna vid älven II	130:-
Råneå socken 1654-1954	<u>175:-</u>
Vittjärv	150:-
Skatamark	150:-
Råneå älvdalar 1200-1900 talet	<u>225:-</u>

Alla i styrelsen är villiga att ställa upp och sälja böcker.

Styrelsen önskar dig och din familj

En god jul och Ett gott nytt år!

FOTOGRAFIER EFTERLYSES

Vi är en grupp på fyra personer i forskarföreningen som håller på med en utredning om Livkompaniets soldater. Kompaniet bestod av soldater från Nederluleå, Överluleå och Råneå socknar sammanlagt 175 st. Dessa bodde i byarna på små torp som bekostades av bönderna. En rote bestod av 3-4 bönder vilka skulle förse soldaten med kläder, skor spannmål mm.

Vi kommer att följa soldaterna från bildandet av Västerbottens reg år 1624 och fram till 1901 när allmän värnplikt infördes.

Vi söker även fotografier på de soldater som levde in på 1900-talet, därför vill vi att ni medlemmar kollar era gamla fotoalbum om där finns några gamla soldater. För att veta säkert om det är en indelt soldat eller beväringsskarl så bör ni veta att soldaten alltid hade mustasch, den ingick så att säga i uniformen. Om ni hittar bilder på soldater hör av er till styrelsen.

INFORMATION TILL MEDLEMMARNA

Under våren 1993 började vi i styrelsen att prata om att föreningen snart behövde skaffa nya lokaler. Våra samlingar växte och "skrubben" skulle snart vara full, för att föreningen inte skulle stanna i utvecklingen födrades större lokaler.

Av en händelse fick vi då reda på att turistinformationen skulle flytta från Råbäcksgården till Järnvägsstationen.

På mästa styrelsemöte togs då ett beslut att skriva till kulturnämnden och begära att föreningen skulle få överta gården och använda den som släktforskningslokal.

Underteknad hade en ide att föreningen skulle överta den släktforskningsutrustning som fanns på biblioteket och med den som grund bilda ett forskarcentrum i Råbäcksgården.

Under hösten fick vi av Jan-Olov Frank på biblioteket reda på att den nuvarande lokalen i Folkets hus skulle sägas upp på grund av besparingar inom kulturnämnden.

Jan-Olov kallade då till ett informationsmöte med biblioteket, forskarföreningen och studieförbunden SKS och ABF för att informera om vilka alternativ som fanns.

Det fanns tre olika alternativ till lösning av problemet. Det första var att flytta tillbaka till biblioteket, ett förslag som skulle ställa till problem för föreningens medlemmar, då samlingarna skulle bli oåtkomliga eftersom vi skulle förlora "skrubben" biblioteket var väl inte heller så intresserade av att flytta tillbaka eftersom man är trångbodd redan nu.

Det andra alternativet var att föreningen skulle överta hyreskontraktet för de lokaler vi nu använder, hyran för dessa är f n 31000/år och vi fick senaste året 1500 kr i verksamhetsbidrag, så av ekonomiska skäl var det inget alternativ för oss.

Det tredje alternativet var att föreningen skulle överta släktforskningen från biblioteket enligt "Lulemodellen", vi skulle då flytta till Råbäcksgården. Problemet var då att föreningen skulle få en hyra att betala, vi skulle ha ansvar för öppet-hållande i likhet med biblioteket, detta skulle fodra stora ideella insatser från föreningens medlemmar samt att vi skulle behöva hyresbidrag från kommunen.

Vid en senare kontakt med Jan-Olov Frank på biblioteket enades vi om att det bästa förslaget var att biblioteket fortsättningsvis är huvudman och att verksamheten flyttas till Råbäcksgården.

Björn Fredriksson och underteknad har arbetat fram ett förslag till avtal mellan oss och biblioteket, forskarföreningen sköter den dagliga servicen på läsapparater och mikrofilm material samt ser till att den allmänna ordningen är god.

Från föreningens sida kan man bara hoppas på att det går att genomföra.

Arne Isaksson

UTDRAG UR CARL MAGNUS ROBSAHMS DAGBOK

Under resor i Westerbotten och Lappland åren 1797-1800

Svartlå består af 6 grannar och gårdarne äro anlagde utmed norra elfstranden på det näs hvilket af den härstädes i Luleå Elf utfallande Lillån formeras. Belägenheten; är låg, och än det icke utan exempel at, fjällfloden varit så hög, at man rodt genom fenstren och at laxar blifvit fångade i bakungnarne. Nejden bakom byn är sumpig, hvadan också ofta händer at frosten skadar årsväxten.

I elfstranden som gör en liten vik eller krökningemellan de östra gårdarne i sjelfva byn, och hvarest elfven är ganska djup, finnes en stor blottad klyft, af grå rät klufven glimmer skiffer, som dock till takschiffer befants vara oduglig. Utom denna, har jag aldrig sett någon fast klyft vid Luleå elf, så fromt ej flere af de stora blocken i de största forsarne äro jordfaste, och hvilket svåriligen läres undersöka sig. Midt emot Svartlå by på södra elfven, äro fäboddar inrättade i anseende til det där varande formanliga bete.