

Medlemsblad för

Boden  
Överluleå

Forskarförening



N:o 2

Årgång 3

Maj 1994



För c:a ett år sedan upptäckte jag att turistinformationen skulle flytta från Råbäcksgården, vi skrev då till kulturnämnden och frågade om vi kunde använda gården som släktforskningslokal. Under hösten 1993 fick vi besked av Jan Olov Frank på biblioteket att lokalen i Folkets Hus skulle sägas upp på grund av besparingar inom kulturnämnden.

Vi arbetade då med olika förslag till lösningar av problemet. Lösningen blev att släktforskningen skulle flyttas till Råbäcksgården och att biblioteket skulle vara huvudman.

I mitten av mars gick flyttlasset från Folkets Hus till Råbäcksgården.

Det förslag till avtal som vi arbetat fram godkändes av kulturnämnden vid ett möte i april. Där framgår att föreningen skall sköta den dagliga skötseln av lokal och material.

Under de sex veckor vi har varit i Råbäcksgården har c:a 400 forskare och andra personer besökt oss.

Om vi ser tillbaka till det jag skrev i N:o 4 1993, att med bibliotekets material som grund bilda ett forskarcentrum i Råbäcksgården. Vi är där nu, ÄNTLIGEN!

Arne Isaksson

STYRELSE OCH ÖVRIGA FUNKTIONÄRER FÖR BODEN ÖVERLULEÅ FORSKARFÖRENING

STYRELSEN

Ordförande	Kristina Öhman Prinsgatan 25 96131 Boden	Tel: 0921-15979
Vise ordf.	Björn Fredriksson Nipvägen 18 96144 Boden	Tel: 0921-65315
Sekreterare	Anna-Greta Johansson Korpgatan 13 96133 Boden	Tel: 0921-19226
Kassör	Gun-Marie Åkerström Kvarngatan 17 96134 Boden	Tel: 0921-18202
Ledamot	Solveig Burström Strutsgatan 8 96133 Boden	Tel: 0921-14649

FÖRENINGENS ADRESS

c/o Gun-Marie Åkerström  
Kvarngatan 17 96134 Boden Postgiro: 15758-6

STYRELSESUPPLEANTER: Britt Rantatalo och Jan-Olov Larsson

VALBEREDNING: Linnéa Westerberg, Valdemar Gustavsson och Anna-Maria Persson

REVISORER: Carl Lennart Persson och Sixten Sandberg

REVISORSSUPPLEANTER: Brita Lundman och Herman Wahlberg

Redaktör Arne Isaksson Tel: 0921-17947  
Notarievägen 7 96140 Boden

SLÄKTFORSKARDAGAR I ÖRNSKÖLDSVIK 27-28 Augusti  
Sveriges Släktforskarförbunds Riksstämma.

Lulebygdens Forskarförening planerar en gemensam bussresa lördagen den 27 augusti för de som är intresserade.

Vi åker med bekväm långfärdsbuss.

Avresa lördag 27 augusti från Luleå kl. 05.00. Från Piteå kl. 05.40.

Återresa från Örnsköldsvik ca kl. 17.30.

På ditresan stannar vi och äter medhavd matsäck och sträcker på benen.

Pris 190 kronor per/ person. Anmälan senast 1 juli 1994 till;

Lulebygdens Forskarförening  
Stationsgatan 38  
972 32 LULEÅ Tel: 0920-87849

## OFÄRD ÖVER NORDANLANDET del I - av Anders Sandström

Alltsedan landet längst i norr träder fram i historiens ljus för dryga tusen år sedan, förtäljer källorna om ständigt återkommande perioder av ofärd för människorna som bodde här. Till en början omtalas kombinerade handelsfärder och skatteindrivningar, vilka ofta tangerade gränsen för rena rövartåg. Sedan blir området platsen för krigiska härjningsföretag, som slutligen kulminerar med den ryska invasionen av Norr- och Västerbottens kustland sommarhalvåret 1809 och förlusten av landet öster om Torneälven vid fredsslutet.

De händelser som ligger längst bak i tiden finns endast bevarade i form av tidiga, ibland fragmentariska, nedteckningar och en vag muntlig tradition, medan de händelser som ligger närmare i tiden som regel finns väl belagda såväl i ett rikligt arkivmaterial som i den muntliga traditionen.

Det är om dessa händelser, som spänner över en tidrymd av cirka tusen år, som jag avser berätta om i en serie artiklar i medlemsbladet.

### De äldsta källorna

I Egil Skallagrimssons saga omtalas hur som Thorolf Kvedulsson, som var Harald Hårfagers länderman i norra Hålogaland, i slutet på 800-talet företog färder till finnmarken (lappmarken) och då kom i kontakt med innevanarna därstädes. Sagan förtäljer att Thorolf vid sin färd vintern 872/873 kom i strid med "kylfingarna" och dödade 120 man samt tog ett stort byte. Under sin resa nästkommande vinter uppsöktes han av ombud för kung Faravid av Kvämland, vilken önskade hjälp mot karelarna som härjade hans land. Så skedde också och tillsammans besegrade de fienden, samt tog ett enormt byte. Även nästkommande vinter företog Thorolf en färd till kvänernas land och besegrade tillsammans med Faravid karelarna.

Sagan, som nedtecknades i början av 1200-talet, har på goda grunder kritiserats för sina sakuppgifter. Bl a har man ifrågasatt tiden för det inträffade och huruvida Thorolfs och Faravids trupper verkligen uppgick till hela 480 man. Det går dock inte bortse från att sagan bär på en kärna av sanning, d v s verkliga händelser som en gång timat. Vi vet nämligen att det längs den norska kusten funnits hövdingegårdar, vilka bedrivit handel i lappmarken. Vi vet också att kvänerna omtalas i andra äldre källor, bl a nämns de i den medeltida Flatöboken (ca 1370-1380) och av Olaus Magnus. Denne säger att birkarlarna använde sig av kvänerna som kördrängar vid handelsresor till Norge. Åter andra har hävdats att de voro birkarlarnas föregångare och även teorier har förts fram som sammanställer dem med hälsingarna. Karelarnas intresse för landet i norr är också klart dokumenterad. Olaus Magnus nämner dem som besökande köpmän vid Torne marknad år 1519 och biskop Hemming i Åbo döpte år 1347 ett tjugotal lappar och karelare vid sitt besök i Torne. Dessutom anlades det norska fästet Vardöhus vid Varangerfjorden år 1347 för att freda den norska finnmarken för anfall österifrån.

Slutligen kan nämnas samiska traditionsuppgifter om ryska rövartåg,

vilka med all sannolikhet går tillbaka på medeltida händelser. Möjligen är sägnernas "rysstjuder" identiska med karelarna. Dessa händelser har för övrigt på ett förtjänstfullt sätt filmats i modern tid och visats under namnet "Vägvisaren".

## Kolonisationstiden

I början av 1300-talet nedskrevs Hälsingelagen och enligt denna ingick inte skattedragarna i Ume och Bygde tingslag "och alla de som bo norr därom" i den äldre medeltida krigsorganisationen, den s k ledungen. Dessa hade i stället att försvara sig själva. Hälsinglands innebyggare var också synnerligen väl rustade för detta ändamål, eftersom lagen föreskrev hela fem folkvapen. De bestod av svärd eller yxa, järnhatt, sköld, brynja eller musa samt både med tre tolfte arvar (pilar).

År 1323 slöts fred mellan Sverige och handelsrepubliken Novgorod, vilken resulterade i en senare mycket omtvistad gräns från Finska vikens innersta del och vidare mot nordväst. I korthet kan sägas att svenskarna hävdade att gränsen mynnade ut i Ishavet och ryssarna att den skulle dragas från Pyhäjokis utflöde i Bottenviken och vidare över till Bjuröklubb i Västerbotten.

Ett resultat av fredsslutet är säkerligen den svenska förmyndarregeringens ansträngningar att påskynda den redan påbörjade kolonisationen uppefter Bottenvikens västra kust. Bl a upplåtes Lule älvdal till ett stormannakonsortium med ärkebiskopen Olof Björnsson i spetsen år 1327. Övriga bolagsmän var kungens fogde i Hälsingland Johan Ingemarsson samt Nikolaus Farthiegnsson och Peter Ungi från Medelpad.

Vidare vet vi att påven Johannes XXII samma år som Nöteborgsfreden undertecknades, predikade korståg mot samerna - "quidan pagani dicti Finnar" - vilka sades vara motståndare till kristendomen och överfalla kristna norrmän. Vi vet också genom ett dombrev från samma tid att den svenske ärkebiskopen och en skara väpnare från Hälsingland var stadda på resa i Västerbotten år 1324. Dessutom utlyste påven år 1326 ett korståg mot karelarna i norr, vilka med all sannolikhet utsträckte sina handelsfärder ända upp till Ishavet.

Allt detta pekar på att landet i norr delvis har koloniserats med svärdet i hand och inte enbart med plogen, som tidigare forskning så starkt betonat. Olika grupper har stått mot varandra - svenskar, samer, norrmän, finnar och karelare - alla har de haft intressen att bevaka.

## Striderna på 1490-talet

Efter Nöteborgsfreden och kolonisationstidens oro följde sannolikt en period av relativt lugn och inre konsolidering av de svenska landvinningarna i norr och nordost. Vi vet nästan inget om hur striderna under 1300-talets andra hälft och Engelbrektsfejden på 1430-talet påverkade människorna i norr. Sannolikt var det endast marginellt.

Under andra hälften av 1400-talet avlöste en rad stillestånd varandra vid riksgränsen i öster, men när Novgorod kom under storfursten av Moskvas inflytande skärptes tonen. År 1473 beslöt

man gemensamt "gånga rån" från Systerbäck till "Norrboden". Från svensk sida var man dock inte villig till landavträdelser, vilket sannolikt skulle ha blivit följden, varför gränsstrider vidtog under ett antal år. Först 1482 slöts nytt stillestånd och under detta första skede av fejden torde inte Västerbotten ha berörts.

Sedan storfursten Ivan av Moskva gjort sig till herre över hela Novgorod och antagit titeln härskare "över hela Ryssland", vidtog dock öppna strider mellan Sverige och Ryssland. Bl a lär Sten Stures fogde på Korsholm, Hans Andersson Reen, ha låtit avrätta ett tjugotal ryska eller karelska köpmän, som trotsade handelsförbudet och köpslagit utanför de tillåtna handelsplatserna i Kemi. År 1493 skrev biskop Magnus av Åbo till riksföreståndaren om denna händelse och rapporterade, att 16 ryssar blivit ihjälslagna i Norrbotten vid Mickelsmäss föregående höst och att en del fortfarande satt fängslade. Möjligen avses med uttrycket Norrbotten, rent allmänt området runt Bottniska vikens innersta del.

Genom ett fördrag mellan Ivan och unionskungen Hans i Danmark mot Sten Sture i Sverige år 1493, gavs den förre fria händer i Finland. Förutom ett ryskt härjningståg i Österbotten år 1492 rådde dock fred under ytterligare några år. I november 1495 skriver Sten Sture till ärkebiskopen om behovet av rustningar mot ryssarna och om krigshjälpen från dem "i Norrelanden bo" och som "förgätit var". Ärkebiskopen uttrycker sin oro i ett brev till riksföreståndaren vid samma tid och förklarar sig däri vara tvungen dra tillbaka sitt utlånade krigsfolk, för att med dessa försvara Västerbotten mot ett befarat ryskt angrepp. Tillgängligt manskap, 40 svenner, skulle han sända norrut "med spisning och värja efter vår yttersta makt".

Enligt en medeltida svensk rimkrönika brände ryska styrkor vid denna tid kusttrakterna mellan Pyhäjoki och Torne. Ryska källor förtäljer emellertid att man år 1496 förde krig vid Kemi, Ule, Torne, Kalix och andra älvar som mynnar ut i Bottenviken.

Måhända är det från detta tillfälle som de muntliga traditionerna om strider mot ryssarna i Sävast härstammar. Äldre Sävastbor vet ännu berätta hur detta slag ska ha stått vid ett kapell, beläget på den s k "Kläppen", mitt i byn. Striden ska ha varit så våldsam att blodet gick upp till "rövelsen" (näbbskoskaften) och det hela slutade med att kyrkan plundrades och brändes.

Åter andra vill förlägga detta slag till de märkliga befästnings-skansarna, belägna på ömse sidor om den s k "Surån", på Sävastön. Skansarna som hade hög ålder omtalas redan av Hackzell år 1731 som befästningsverk, vilka i gammal tid uppförts mot moskoviterna. Tyvärr bortschaktades de så sent som på 1980-talet för att bereda plats för en golfbana!

## Källor

Hanckzell, Nils (1928), Staden Luleå och dess grannsocknar. Norrbotten, Norrbottens läns hembygdsförenings tidskrift.  
Lundholm, K - Nyström, M (1992), Luleå kommuns historia I. Luleå.  
Olofsson, S I - Westin, G (1962), Övre Norrlands historia I. Umeå.  
Rönqvist, S m fl (1983), Boken om Sävast. Älvsbyn.  
Steckzén, Birger (1964), Birkarlar och lappar. Stockholm.

# Soldattorpet på I 19

Soldattorpet i I 19/P5,s regementspark har en mycket lång historia bakom sig. Det finns lite vaga uppgifter att gå efter, men allt tyder på att det uppfördes år 1868 vid Råneälven strax söder om Niemisels Gästgivaregård.

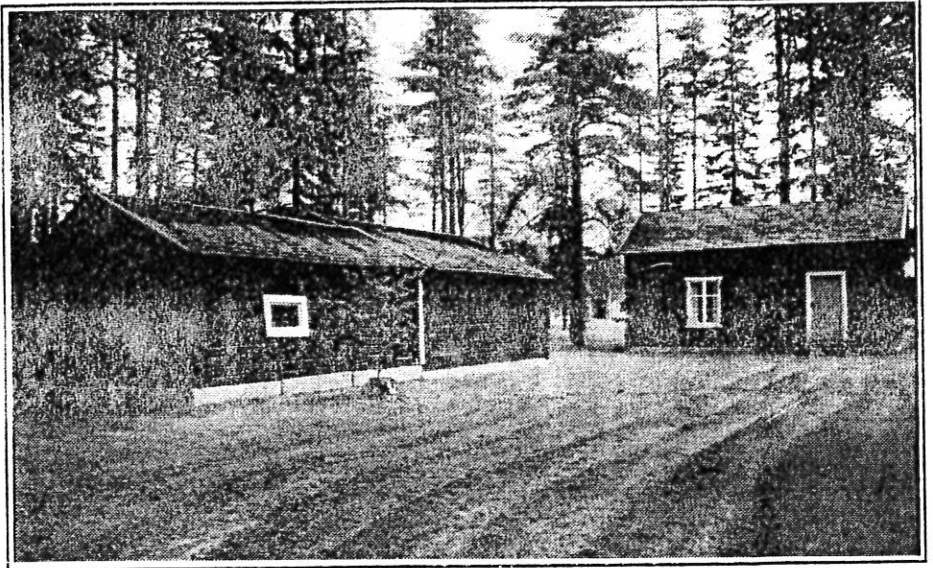
Fältjägare nr 54 Isak Bläck flyttade in 1868 och bebodde torpet till sin död 1898. Fältjägare nr 54 Lars Fredrik Bläckt/Sundén var född 1865 och han flyttade in i torpet 1883. 1894 flyttade Sundén till Orrbyn, han bebodde alltså torpet samtidigt som den förstnämnde Isak Bläckt.

Siste indelte soldaten som bebodde torpet var nr 37 Karl-August Pettersson/Sköld, han levde under åren 1870 - 1947. Han bodde då i torpet som var flyttat till I 19,s regementsområde under beredskapsåren 1943-1946. Därefter har torpet stått obebott och flyttades en gång till nuvarande plats för att ge plats för ett förrådsbygge.

Fredrik Bläckt/Sundén berättade under sin levnad en historia som utspelat sig på 1800-talet när Isak Bläckt varit torpägare. Den lyder: - Min företrädare Isak Bläckt deltog när kapten Löwenhielm besiktigade torpet med sin kompaniadjutant. Isak klagade då över att det ej fanns någon mur i kammaren. varvid kaptenen tillfrågade rotmästaren huru detta kunde förhålla sig. Rotmästaren genmälde då, att på drottning Christinas tid behövdes icke mur i kammaren på något torp.

Löwenhielm rynkade de buskiga ögonbrynen och sa.

- Leva vi på drottning Christinas tid nu ? Sätt in muren omedelbart

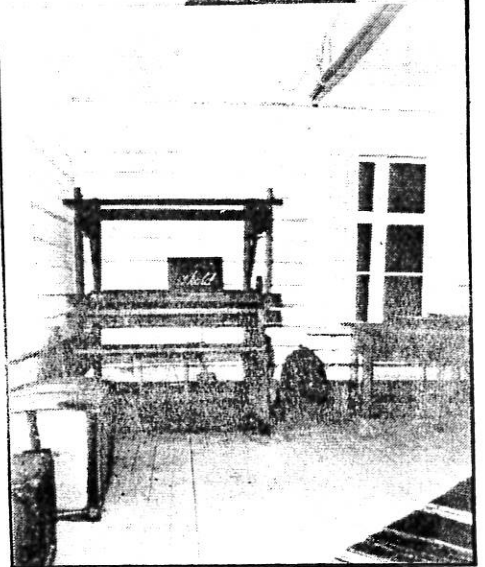
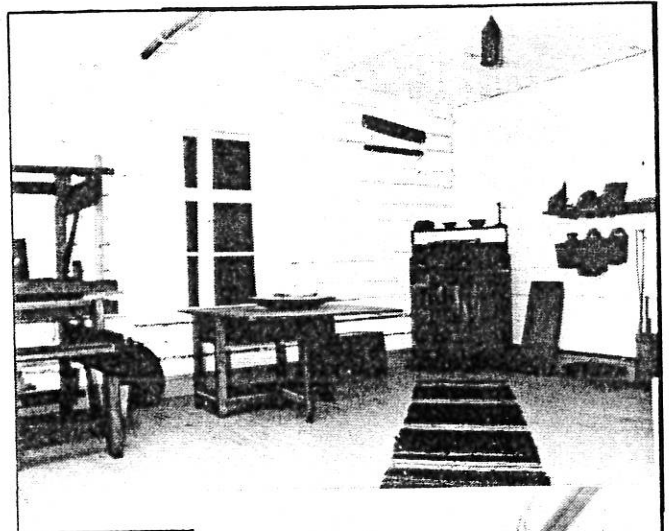


Soldattorpet har gjort många flyttningar och haft flera hyresgäster sedan det sattes upp troligen 1868. Det är i förvånansvärt bra skick och kommer att stå kvar många år än. Nedan ser vi interiörbilder med tidsenliga möbler, husgeråd och annan utrustning som var nödvändigt för livets nödortf..

På detta sätt fick torpet mur i sin kammare, för si Löwenhielm, det var en ytterst skicklig officer det, berättade Sundén. Han var också lite kontroversiell i sin politiska uppfattning. Hitler hade ju tagit makten i

Tyskland och på det replikerade Sundén. - Att Hitler var en duglig officer medan Churchill, det var bara en skrivbordsofficer. Så kunde det gå till på den indelta tiden. Befälet fick slå vakt om sina indelta soldaters rätt gentemot snälla rotebönder, som vred och vände på varje ettöring och difinitivt inte gjorde något extra för de k.ektor de hade att hårbärgera på sina torp.

Vårt torp står ännu kvar och i vart fall vid Regimentets dag på I 19 så öppnas det så att besökare kan få se hur det en gång var. I torpet finns också tidsenlig



utrustning från 1800-talet. Gör ett besök, ty torpet har mängder av historia i sina väggar.

**EILERT GEZELIUS**

## BRÄNNBERG ett samhälle i vardande

Johannisfors och Johannisberg, som de ursprungliga ortsnamnen lydde, antas komma från någon jägare eller fiskare som vistats där tillfälligtvis.

Då järnvägen anlade stationen i Johannisberg fick den namnet Brännberg efter intilliggande berget Brännberget, kommet av "brent berg" enligt boken "Ortsnamn i Norrbotten".

### NYBYGGARNA

Kustlandet blev helt enkelt överbefolkat, det fordrades större ytor för den växande befolkningen, som enbart hade sin utkomst av jordbruket. Man måste söka sig nya marker, och då blev de bördiga älvdalarna attraktiva. De mellanliggande markerna och skogarna blev senare bebyggda

Omkring 1849-50 kom den förste nybyggaren vandrande med sin familj till Johannisfors. De kom ursprungligen från Halland. Familjen bestod av:

Petter Andersson	född 1813	24/8
Maja Brita Engström	1816	1/1
Anna Maja	1844	21/3
Johan Kristian	1847	13/8
Karl August	1850	6/2

En man, Johan Persson kom senare och städslades liksom pigan Anna Louise Rutqvist från Alträsk.

1855 kom den andra familjen till Johannisfors. De bosatte sig uppströms vid Aleån som de första i Johannisberg, den familjen bestod av:

Johannes Larsson	född 1821	15/1
Anna Greta Henriksdotter	1819	8/1
Johan Erik	1843	
Lars Henrik	1848	
Nils Petter	1857	1/2
Carl	1860	11/1
Albertina	1863	28/8

Den tredje familjen som kom till Johannisfors bestod av:

Nils Åström	född 1805	12/1
Maja Andersdotter	1808	23/12
Johan Nils	1840	15/10
Petter	1844	7/1
Gustaf	1847	

### SÅGVERKET

Aleån, som mynnar ut från Slyträsket, rinner genom Alträsket förbi Selet och ut i havet vid Ersnäs. Johannisforsen ansågs vara mest lämplig att investera i.

Stadsfiskalen Lagervall i Luleå lät här anlägga ett sågverk. Nils Åström som var erfaren, anställdes som sågställare och förman. Johan Larsson anställdes även. Antalet invånare hade vid slutet av 1850-talet 18 personer. Arbetstillfällena vid sågen och därtill hörande skogsavverkning, gjorde att fler människor sökte sig till byn, som vid slutet av 1850-talet uppgick till 40 invånare fördelade på några hushåll.

### JORDBRUKET

Uppodlingen började, dels på fastmarker dels utdikning av de vidsträckt myrarna. Omkring 1500 hektar uppdelades på fyra skattehemman och omkring samma areal som allmänning.

De första med namnet Wahlberg kom till byn. Änkan efter soldaten Nils Petter Wahlberg, född Hindriksson 1822 2/3 i Sunderbyn N:o 15. Han blev år 1841 antagen som soldat N:o 37 Wahlberg, fältjägare vid Livkompaniet Norrbottens regemente. Det var således av torpet man fick sitt namn. Före Nils Petter var Nils Wahlberg, sedan bosatt i Harads, soldat där och efter Nils Petter, Isak Wahlberg, som blev bonde i Hundsjö.

Nils Petter dog 1881 5/1 och efterlämnade änkan med åtta barn. Familjen bestod av:

Brita Lisa Andersdotter	f 1825	6/6
Anna Elisabet	1847	26/12
Maria Christina	1850	8/3
Nils Johan	1851	28/11
Erika Johanna	1854	12/5
Petter	1856	5/11
Herman	1860	12/7
Erik August	1863	19/4
Hilda	1868	21/1

Dottern Anna Elisabet gifte sig 1869 3/10 med Johan Kristian Pettersson. De innehade ett av fyra hemman. Sonen Petter bosatte sig i Bredåker på torpen 34 och 35. Nils Johan gifte sig med Maja Caisa, dotter till Daniel Öhrvall i Långsjön, och de bosatte sig i Svartbäcken. Dottern Maria Kristina gifte sig med brodern till Kristian, Carl August Pettersson och flyttade till Nederluleå. Herman gifte sig 1884 29/11 med Kristina Fredrika Strand född 1861 21/12 i Lassbyn Råneå, Erik August gifte sig med Greta Johanna Norberg född 1867 21/12 i Bredåker. De båda bröderna förvärvade varsitt hemman och bildade familj, Erika Johanna flyttade

hemifrån liksom Hilda, som gifte sig med Johan Gustaf Berg i Alträsk och fick med honom tre söner. Lennart, Hilding och Alvar.

Småningom anlände fler familjer till bygden. Johan Albert Granqvist född 1863 19/12 i Öjebyn kom till byn 1888 4/4. Han var också skomakare. Johan Albert gifte sig med Lisa Johanna Nilsson född 1864 9/3 i Bredåker och köpte ett av hemmanen. Deras familj bestod av:

Johan Hjalmar	hennes fä. f	1885	12/8
Anna Johanna		1886	10/6
Elin Maria		1890	7/7
Augusta Elida		1892	18/2
Karl Johan		1893	9/8
Frida Karolina		1894	14/9
Erik Anton		1896	6/3
Albert Alexander		1897	20/3
Leo Alexander		1898	3/5
August William		1899	5/7

tre av barnen, Frida, Erik och Albert dog i späda ålder. Döttrarna Elin och Augusta drunknade i Aleån den 19/7 1899, en tragisk olycka, som skapade djup förstämning i bygden.

Det inrättades ett parkhemman i Johannisfors där Johan Rutqvist bosatte sig. Familjen bestod av:

Johan Rutqvist	född	1863	5/8
Helena Katarina Åström		1858	6/12
Bror Linus		1887	11/11
Sven Konrad		1889	20/9
Karl Alfred		1894	10/12
Johan Fritiof		1896	24/8

Efter hustruns död 1899 8/4, gifte Johan om sig med Katarina Sofia Lundberg född 1878 i Burträsk och fick med henne barnen:

Elsa Linnea Valborg	född	1905
Knut Filip Konrad		1908

I början av nittiotalet hade byn c:a 40 invånare, jordbruket började alltmer utöka

### JÄRNVÄGEN

År 1894 sammanfogades stambanan med Boden, vilket betydde en ny era för bygden. Med järnvägen följde personal från övriga landsdelar, de medförde sina familjer och bosatte sig i banvaktsstugor och andra tjänstebostäder. Många var ungar, en del gifte sig med någon av byns flickor, ty romantiken har alltid funnits. Befolkningen utökades, en form av samhällsservice, skola, affär, vägar etc erfordrades.

### AFFÄR TILL BYN

Runt sekelskiftet kom en man från Byske till byn, han kallades allmänt "handlar

Karlsson". Han gjorde affärer i allt som gick att försörja sig på, mest skogsaffärer, förvisso kanske inte alltid så rena. "Baggbölare" dök upp även i denna by man köpte upp skog "på rot" och betalade ex. en krona per träd. Kalhyggen blev följden, än i dag syns spåren av detta rofferi.

Kommanditbolaget Löfgrens i Älvsbyn, som hade filialer i de flesta byar runt huvudorten, öppnade filial i Brännberg, med en man, Sundström, som föreståndare. Karl Lindgren, född 1889 i Byske, kom med sin familj och bosatte sig i den nya affärsfastigheten. Hans hustru Alma Vilhelmina Hedlund var född 1887 i Tornio i Finland, de hade barnen Rune Johannes född 1917 i Skellefteå och Mary Vilhelmina född 1918 i Älvsbyn, förutom familjen fanns där pigan Beda Ulrika Eriksson född 1888 i Råneå.

### SKOLAN STARTAR

Den kanske viktigaste institutionen för barnens framtid, skolan, började ta form. Den första skolan inrymdes i Granqvist bagarstuga. Den första utexaminerade läraren var Tekla Nilsson född 1887 i Unbyn, hon ambulerade mellan Brännberg och Åkerholmen. Eleverna samsades i samma rum, olika åldrar, inte lätt för en ung småskollärarinna. Tekla, som verkade i byn mellan 1906-1911, flyttade till Vändträsk, hon gifte sig senare med hemmansägaren Hjalmar Pettersson i Vändträsk. Bönderna i Brännberg avverkade och skänkte virke till en byalokal, som senare blev missionshus. Där fortsatte nu skolan till det nya skolbygget var klart. En blick i kommunens skolarkiv, visar att skolåret varade från mitten av november till mitten av februari.

Efter Tekla Nilsson kom Johan Olof Aldén född 1859 i Heden. Han var också utbildad småskollärare. Skolhuset var nu uppbyggt med en skolsal i bottenplan samt en tjänstebostad där Aldén flyttade in. Han utbildade alla barnen i samma sal till den förste folkskolläraren, William Rånlund född 1892 i Råneå, insallerades. Han blev således folkskollärare och Aldén hade småskolan en trappa upp, där den lokalen färdigställdes. 1923, efter Rånlund som tillträtt en överlärtjänst i Råneå, började Erik Verner Hedberg sin långa gärning som folkskollärare i Brännberg. Han gifte sig med Helga Wahlberg, dotter till Erik August och Greta Wahlberg. Han blev kvar till sin pensionering, med undantag för två sista åren då han var rektor för Överluleå skolor.

1924, efter Aldén, som gått i pension,



tillträdde Ellen Olsson från Luleå som småskollärare, även hon stannade i byn till sin pension. Man kan utan att överdriva att hon förde en hård disciplin, många gånger måste Hedberg ingripa.

De lärare som vikarierat för Hedberg skall inte förglömmas här, 1924-25 var här en Sixten Lundmark från Piteå vikarie, och i mitten av trettioåret tjänstgjorde Zakarias Lindmark från Heden, han gynnade flickorna tyckte nog eleverna på svärdsidan.

Under krigsåren kallades även lärarna in under fanorna, man fick till och med anlita pensionerade lärare. En sådan var en äldre gentleman vid namn Allén från Boden. En annan omtyckt vikarie var Karin Johansson från Luleå.

I missionshuset startade på fyrtioåret den första mellanskolan (klasserna tre och fyra) där bland andra Rut Wallmark undervisade. Där startade man den första barnbespisningen, en angelägen åtgärd.

Man minns den tiden då barnen, som hade längre skolväg, fick sitta i skolkorridoren och äta sina medhavda smörgåsar samt den sedvanliga vichyvattenflaskan med patentkork och mjölk i. Alla hade inte så fina smörgåsar, vilka ofta jämfördes, det kändes nog inte så roligt i ett barnhjärta. Det hände till och med att barn fick stanna hemma då man inte hade lämpliga kläder. Det var svårt för många under deprektionstiden på trettioåret.

En skola kan inte fungera tillfredställande om den inte underhålls. Eugenia Bergdahl skötte den sysslan med den äran. Hon höll rent, eldade upp om morgnarna, allt noggrant utfört. Hon skulle också sköta hemmet och lagårn, samt många barn. Jena som hon kallades, hade därtill en prunkande trädgård som inte hade sin like i trakten. Hon var gift med Lars Manfred Bergdahl och var född 1890 i Sorsele och hette Jonsson som flicka. Hon var i sanning en idog och aktad kvinna.

1945 stod lärarbostaden färdig, man strävade efter fast personal, och då behövdes bostäder. I mitten av femtioåret stod den nuvarande skolan klar. Den blev centralskola även för byarna omkring.

Bland de fasta lärare som verkade i byn kan nämnas, Birger Alm, Nora Ahnkvist och Karl Johan Pettersson. Den gamla skolan blev byalokal till den revs på åttiotalet.

#### UPPSVING PÅ SJUETTIOÅRET

En intresseförening bildades, man ville hålla byn vid liv, markägare skänkte tomter. Folk, framförallt unga, byggde

hus, barnaskaran växte, skolan kunde bevaras, affären kunde existera. Fortsättningsvis skall jag beröra sågverkets betydelse, järnvägens historia, kollonaten försöksgården och inte minst skogsbruket.

Herman Wahlberg

---

#### EFTERLYSNINGAR

Finns det någon som känner till Sofia Magdalena Rosendahl f 4/5 1801 gift med Anders Björn (Spik) Norman från Jämtön Råneå den 26/3 1824 och bosatta i Orrbyn.

Var kommer hon ifrån, var är hon född? Hennes mor hette Anna Rosendahl f 1770 kom till Råneå från Övertorneå enligt husförhörslängderna.

Jag har även träffat på en Carin (Caisa) Jönsdotter f 1797 och gift med Nils Eriksson f 1790 från Svartbjörnsbyn N:o 10. Var är hon född, var kommer hon ifrån? Tacksam för svar.

Jeanett Svanberg  
Agatvägen 11  
96146 Boden

#### Släktingar finns dom

Kan någon ge mig upplysningar om föräldrar och släktingar on följande personer

A om, Anna Lotta Sikström f 1818 d 1867 10 april gift 1842 9/7 med bonden Johan Sund f 17/7 1818 från Rutvik N:o 5.

Barn: Johan	1843 23/2
Isak	1845 10/6
August	1849 2/10
Anna	1852 24/9

B om, Anna Stina Olofsdotter Hedström f 1806 2/5 Gäddvik d 1885 21/2 i Rutvik gift 1835 6/12 med Johan Henrik Wikström död 1880 14/7 i Rutvik.

Barn: Christina Maria	1839 9/4
Carl Johan	1842 12/4
Brita	1844 24/2
Erika	1846 25/2

C om, Jakob Norström gift med Brita Pålsson f 1754 7/11 i Brobyn d 1795 28/6.

Barn: Greta Jakobsdotter Norström f 1795 12/6 d 1840 23/3 gift med Jöns Persson Hök f 1788 30/11 Svartbjörnsbyn.

Benny Söderström  
Ögården 10  
45644 Kungshamn

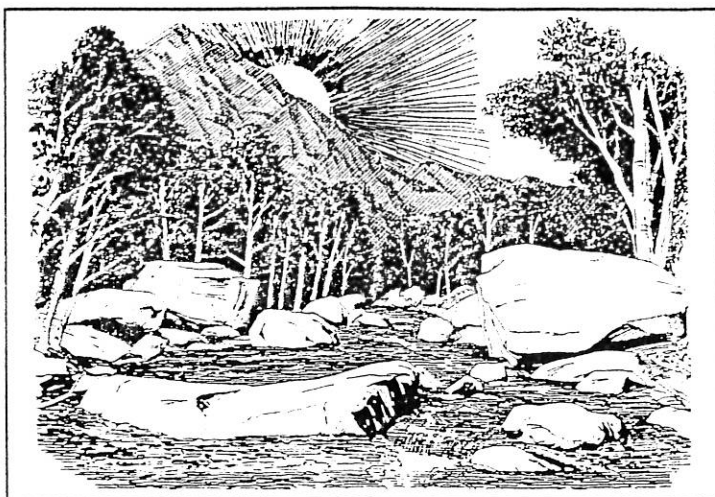
# En resa längs Lule älv anno 1880

Gamla böcker är ständigt en outtömlig källa att ösa ur och inte minst lära sig något av om dåtiden. I boken "Vårt land" utgiven 1880 finns en berättelse om hur en resa längs Lule älv uppfattades av en tillrest författare från kungliga huvudstaden. Författaren August Cajanus och hans beskrivning är mycket intressant att ta del av och för att inte tappa charmen med texten så återges den på tidsenlig skrivsvenska.

Lule älf. den väldigaste af öfre Norrlands floder. Det äro den enda älfven som medgiver segelfart på längre sträckor, därigenom är den förtjent af en större uppmärksamhet.

Älfven trafikeras af flera ångfartyg, som obehindrat färdas 3 mil uppåt till staden Råbäcken. Här ofvanför möta Hedensförsarne, som tvinga till stånd en mils landsvägstransport, men därefter vidtager åter vid Hednoret ny ångbåtsfart på hela 7 mil till Edefors, hvarest man åter måste anlita landsväg under en fjärdedels mil, hvarefter man slutligen med ångare kan färdas till Storbacken 1 ½ mil från Lappmarksgränsen.

Häriifrån leder landsväg till Jokkmokk, hvarefter de stora sjöarnas rad vidtager i oafbruten följd till Qvikkjokk 32 mil från staden Luleå där starten af resan inleddes.



Vid Storbacken blifva Lule älf tvenne källgrenar, stora och lilla älfåran förenas till en älfåra. Denna älfs vattendrag bildar en af de vildaste men också mest storartade i Europa, med ett ständigt natursceneri af yppersta klass. Ofantliga byar såsom Sunderbyen, hvilken sträcker sig trefjärdedels mil längs norra stranden, förbi Hednoret, Svartlå sågverk och Edefors. En mil före Edefors ligga på norra sidan en af de vackraste städer man kan se, Harads är dess namn. Ortens mark sluttar jemnt mot älfven, byggnaderna voro ordnade längs breda regelbundna gator, hvilket ger betraktaren ett behagligt intryck. Mitt emot ligga Bodträskfors, särskilt kent för sina storartade trälgårdsanläggningar i hvars drifhus icke allenast rädisor finnes, utan äfven ädla sydfruktar såsom meloner och vinddrufvor. Anläggningen torde hafva kostat de rike egarne åtminstone etthundratusen kronor. Ett stycke längre ned utefter älfven är länets lantbruksskola Åminne beläget. Ett minne af kung Carl XV, som på sin resa 1858 fick ingifvelsen att af egna och åtskilliga kapitalisters frivilliga gåfvor se till att bilda en

mönsterfarm. Afsikten var velment, men förfelades alldeles. Vid förvandlingen af den råa oröjda hemmansjorden lades i dagern en ovanligt stor förmåga att göra allt bakvänt. Slutet blef att efter 15 års vedervärdigheter och bortkastade penningar till ett belopp af närmare 100000 kronor beslöts att bortskänka farmen till Norrbottens Hushållningssällskap, som mottog gåfvan och förvandlade den till lantbruksskola.

Det finns emellertid en högst rolig episod uti Åminnes historia. Det var när första ångbåten gjorde sin tur från Hednoret till Edefors. Den väckte mycken undran uti byn, men hos ingen framkallade den mer häpnad än hos stamtjuren och bygdens stolthet vid namn Alguerras. Tjuren stod vid Åminnes strand och med oro i blick betraktade han vidundret som nalkades. Den vände till slut på klävarna och under yttring af det största förakt satte han af i flygande fläng utljudande de värsta bröl från stranden och kunde sedemera återfinas i nervöst skick åtskilliga mil därifrån.

(Forts nästa sida)

Visst var det här en härlig och målande beskrivning av vår älv för idag 114 år sedan. För mig var det helt nya begrepp att Råbäcken uppfattades som stad vid den här tiden. En ny lärdom var det också att det funnits stora trädgårdsodlingar i Bodträskfors där både meloner och vindruvor

odlats. En anläggning som författaren värderade till 100000 kronor, en ofantlig penningssumma för den här tiden. Nytt för mig var även att det funnit lant-hushållsskola i Åminne. Däremot att Harads är en vacker ort då benämnd stad, det kan jag skriva under på även idag 1994.

Reseskildringen var hämtad ur boken "Vårt land" som är fylld av reseskildringar från hela Sverige. Där hade Lule älv fått ett eget kapitel av författaren August Cajanus. Den är därmed källa för denna artikel.

EILERT GEZELIUS

## BAODN krüngo nittanhundratjügofem

Jö sko no försöök beskrüjv Baodn, som jö minschn, fra men bandaum, nera femti ar sedan. Ve söök åss in dill stän, djärno ve hest o lästvägän, som vär mest breaklit upa dän tujdn.

När ve hå åkt djüno Fagärnesä, o kumi ivi järnvegän ati Manhem, jera ve frääm, där egentliga stän börjäs.

Dill högär vär i områd, so käläsa Veda-tärjä. Der breakä böndren fest hestan, medan dom gick eot upa stän, för o beställ Dill vünstär nägär metär främät, lag Heos-hållsskaorla, o sträx ati Närrbåttns kurirnsch expedischaon. Upa di stellä jer i dä i staort baostäsheos. jö trao att he jer avsett för handikappä.

Upa ännar süjda gatokom nän dill första kafeä upa räjsvegän. Centralkafeä. He finsch där en i dä. In däjl eldrä kålenä Senströms, boför, väjt jö åt, käschi äjgarn häjtä Sandström da? Der breakä böndrän o arbäjtaran traffäs för i prata-stät, o in kopp gott kaff.

Mäjäriä, hä jö bara i soägt minn a, män he vär unjäfär, där he jer i dä. Likaso i kafé dill, nägärst där i nerhäjta. Om he kot våra kafä-stugo?

In Brändfärsch o Nils Prytz, hädd järn-afferan, där no i staorheos håll upa bigges firi Kungsbrao. Vünstär om brao, ati Baodä färnschn guldsme Malmström. I brädd ve hänn Beckmänsch Trikärüjä, so finnsch koår enno. Firi brao, män upa högär hät, lag Polisstaschaon. Lujtn o aoänsenli, män he vär jo åt so mäak individ i Baodn upa dän tujdn, so jö trao hänn rekt dill enda.

När brao jer passerä, hä ve so Paost-kontaorä, därn no Fritz Olsson hä sen radioaffer. Nesta heos, vär didär ötjünda kafé Tempäransch. Mitt maot hittä män Apotekä.

Hellgränschgato, vär da bara in tjärrveg. Eftärsom Koarngato ligg der i korschninga, skull jö trao att koarna befänn se nägärst der i nerhäjta.

Faortseti ve upät stän, so traonä der dill vünster Wallströms kafé, dära nämä, Wallströms hörna. Längrä främ upa högär süjd, stao i heos, ve kneotn nestan eot i gato, he vär Hacksells Blaomsterhäändäl. Ve vend nerför stän atär. Där no Paostn jer i dä, lag upa in upphöjd kull. Brennansch kafé. Eotä särveringa der, vär o somarn mitsi verlbessökt. Ve süjn koittrandä o brödetandä smafoglo, vär he i tjärt nööj, att siti där.

Längrä ned eet Kungsgato, dill högär, vär Vestra Svoärjä, in mätvaroaaffer, so hääd in gaodä staor kundkrets.

Järnvegsstaschaon jer sä lujk en i dä. Da värn omdji a Järnvegshotellä upa äj süjd, o Staora Hotellä upa ännar süjda. Di hotellä bränn da ned förrestn.

He finsch en nägä gämalt heos, her o der i Baodn, män he saneräs mäjr o mäjr, so snärt leva bara minna koår, fra in gångän tujd.

O. S.

Stycket är skrivet i början på 70-talet och insänt av Gunnar Glaas.



tänk på allergikerna!

när du kommer på våra möten,  
eller besöker Forskarrummet.

KOM PARFYMFRI!

## GÅVOR TILL FÖRENINGEN

Ett varmt tack från styrelsen för Boden Överluleå Forskarförening för de generösa penninggåvorna.

Greta Nordkvist	Boden
Margit Eriksson	Boden
Max Texvall	Boden
Constance o Sven Olov Rutberg	Boden
Bodens Föreningservice HB	Boden
Gun Eriksson	Sidensjö
Irma Johansson	Boden
Ulla Wikman	Boden
Inga Maj Juhlin	Stockholm
Lisa Persson	Boden
Göte Broström	Boden
Ivar Norberg	Solna
Lennart Hansson	Sörbyn
Brita Lundman	Boden
Sven Berggren	Boden
Börje Korvi	Boden
Ulf Gedda	Boden
Carina Livbom	Boden
Svante Sandström	Boden
Marino Eriksson	Boden
Marcus Blomberg	Luleå
Kerstin Adolfsson	Boden
Rolf Enström	Östersund
Rolf Fredriksson	Boden
Arnold Lagerfjärd	Boden
Eilert Gezelius	Boden

Ett tack även till de som bidragit med gåvor till lokalen/Råbäcksgården (bl a kaffebyggare, gardiner, lampor m m)

Herman Wahlberg	Boden
Tyra Henriksson	Boden
Lennart Hansson	Sörbyn

Annons

## Rullfilmläsare säljes

Renoverade rullfilmläsare  
Priser från 1900.00 + frakt  
Renoverade mikrokortsläsare  
Priser från 2200.00 + frakt  
Ombyggnader utföres

Thure Nilsson  
Bogesundsgatan 13  
25655 Helsingborg  
Telefon 042 - 29 68 19

## UTSTÄLLNINGEN I ISHALLEN 14-15 MAJ

Vid den stora bilutställningen i ishallen arrangerad av Norrlands Motorhistoriker deltog vi med en fotoutställning på 100 bilder om Boden, bilderna är tagna under en tidsperiod på c:a 100 år.

Utställningen kom till stand på grund av att Citroën fyllde 75 år. Vi blev inbjudna att delta med foton om Bodens historia, ett utmärkt förslag från Tomas Bengtsson och Norrlands Motorhistoriker eftersom Boden också firar 75 års jubileum 1994.

Från föreningen medverkade Roland och Kristina Öhman, Tyra Henriksson, Herman Vahlberg, Gunnar Glaas samt underteknad, vi ansvarade för ett bokbord och såg till att folk fick den information som behövdes

Hans Pettersson från Brännberg visade sina husmodeller, och visade hur man bygger sådana hus. Utställningen besöktes av c:a 2000 personer, och vår utställning rönt stort intresse framförallt från de yngre besökarna.

Arne Isaksson

## VÄSTERBOTTENS REGEMENTE 1689-1719

Kenneth Mossberg och Bernt Lindfors har under flertalet år arbetat med en skrift om Bygdeå kompani, den skulle vara klar i god tid till stämman i Luleå. Eftersom herrarna är ambitiösa och ville göra hela regementet så sprack tidsplanen. Nu till stämman i Ö-vik går det att göra beställningar av materialet.

Staben; 1 häfte, med diverse uppgifter om hela regementet.

Livkompaniet; 1 häfte, Luleå o Råneå sn  
Överstelöjtnantens komp; 1 häfte, Umeå sn  
Majorens kompani; 1 häfte, Ö o N-torneå sn  
Skellefteå kompani; 1 häfte, Skellefteå sn  
Lövånger komp; 1 häfte, Lövånger och  
Burträsk socknar

Bygdeå kompani; 1 häfte Bygdeå o Nysätra s  
Calix kompani; 1 häfte Över o Nederkalix s  
Piteå kompani; 1 häfte, Piteå Socken

Pris ovanstående: 100 kr/häfte + postförskottsavgift, samtliga 9 häften 750 kr + postförskottsavgift.

Detta är även en inbjudan till föreningar i Norr o Västerbotten till en sammankomst i samband med släktforskarlagarna i Övik att diskutera ett samarbete i soldatforskning

Kenneth Mossberg	Bernt Lindfors
Solhagavägen 6	Forellvägen 12
14300 Vårby	86020 Njurunda