

Medlemsblad för

Boden

Överluleå

Forskarförening



N:o 3

Årgång 3

Sept 1994

DE GLÖMDA JUBILEERNA

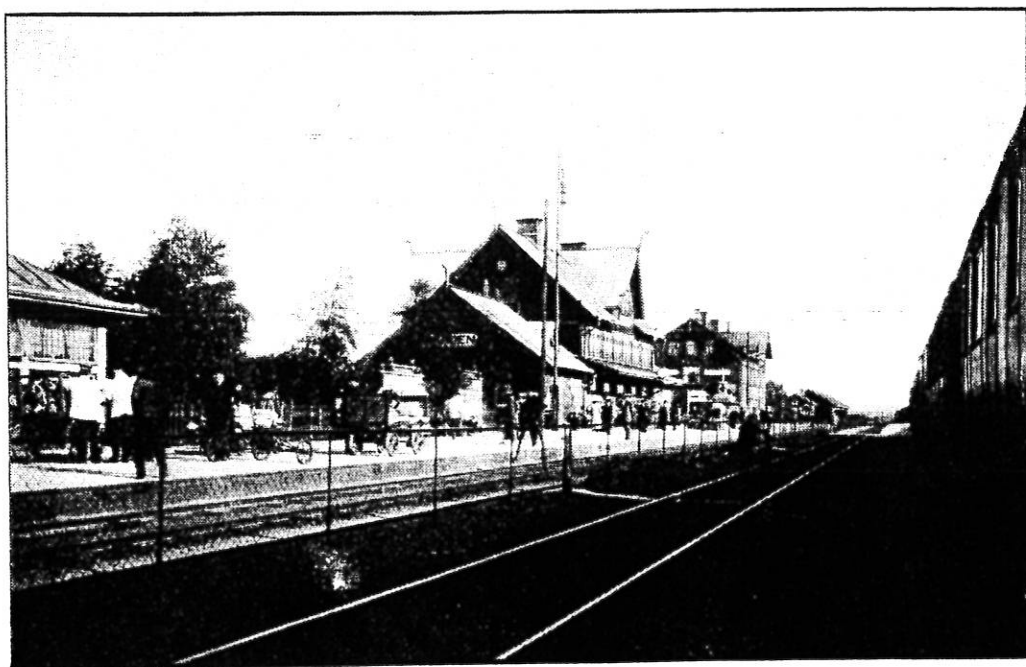
När nu Boden har firat minnet av sin 75 år långa tillvaro som stad, sammanfaller det med ett annat jubileum som Bodens innevånare har största anledning att erinra sig. Den 2 augusti 1894 invigdes nämligen norra stambanan med pompa och ståt. Kung Oscar II och Kronprins Gustav hade infunnit sig i Boden för att övervaka festligheterna.

För 130 år sedan sattes spaden i jorden, då startade grävningen av Engelska kanalen. Den skulle användas för att frakta malm från Norrvik i Jokkmokks socken ner till bruken vid kusten. För sträckan från Gällivare till Norrvik planerades det en järnväg. Den blev nu aldrig byggd, och kanalen gick ju också i stöpet.

För 110 år sedan startade bygget av malm-banan mellan Luleå och Gällivare. Den 22 september 1886 gick det första persontåget från Luleå till Boden. I en annons i Norrbottens Kuriren stod det, att nu kan man färdas mellan Boden och Luleå med den svindlande hastigheten av 1 tim o 57 min, sannerligen ett stort framsteg för Boden.

Det är alltså 100 år i år sedan norra stambanan invigdes och Boden blev en knutpunkt av betydelse. Dessa jubileum borde firas på något sätt, för det kan väl inte vara på det sättet att SJ inte känner till sin egen historia, och på grund av detta missat en så viktig del i Bodens historia.

Arne Isaksson



BODENS JÄRNJÄGSSTATION

Bodens Järnvägsstation i början av 1910-talet. Stationshuset Boden C som var det tredje i ordningen alltsedan 1887, stod klart år 1894. Flygeltillbyggnaderna uppfördes 1917 och 1925. Norr om stationshuset ser vi Järnvägshotellet uppfört 1899 och nedbrunnet 1976.

MEDLEMSMÖTE/OFFENTLIGT MÖTE

ALMSKA Skolan Söndag 2 oct kl 13

Medlemsmöte: Redovisning av sommarens öppethållande
Inköp av Kopieringsmaskin för mikrokort
och mikrofilm
Inköp av mikrokort
Info från Riksstämman
Kaffe

Offentligt möte med Majvor Östergren Norrbottens
Museum som informerar om museets verksamhet och
visar bilder från utgrävningarna på Gotland

MATERIAL TILL TIDNINGEN

Red. efterlyser material till tidningen av olika slag. Det kan vara släktutredningar eller kortare historier även frågor om personer som ni inte har hittat igen, det kan ju vara någon annan i föreningen som har svaret.

Vi planerar en forskarförteckning men vi saknar uppgifter från flertalet medlemmar. Skicka in uppgifter om vad ni forskar i t ex en särskild släkt, by, gård, socken, eller annat ämnesområde. På så vis kan vi hjälpa varandra och undvika dubbelarbete, vi kan tipsa om olika fynd och källor. Kanske några vill kontakta varandra för att gemensamt studera ett speciellt ämne eller område.

Svar till undertecknad eller Gun-Marie Åkerström.

Arne Isaksson
Notarievägen 7
96140 Boden
Tel:0921-17947

VÄVSTOL TILL SALU

Föreningen har fått överta en vävstol av Ulla Vikman. Vävstolen i fråga är tillverkad i Kalix på 30-talet.

Efter det att vi fått vävstolen på plats i Råbäcksgården ringde kristina till Hemslöjden för att kontrollera vad en vävstol kostade, och fick där svaret att en ny Glimåkra skulle kosta c:a 10000 kr.

Vi bestämde då att vi skulle begära 2000 kr för våran vävstol.

Du som är intresserad av att köpa våran vävstol tag kontakt med oss på Råbäcksgården tel 50413.

Arne Isaksson

tänk på allergikerna!

när du kommer på våra möten,
eller besöker Forskarrummet.

KOM PARFYMFRI!

ÖPPET HUS OCH INFO OM SLÄKTFORSKNING

Lördag 22 oct och 26 nov kl 13

Är bokade i forskarsalen Råbäcksgården för alla som är intresserade av släktforskning. Ta med era pärmar och utbyt erfarenheter med varandra, många kanske har gemensamma anor utan att veta om det!

TAG GÄRNA MED BEKANTA SOM ÄR INTRESSERADE

Det gamla Boden

Den serie som vi nu påbörjar, handlar om Hjalmar Jonassons uppväxt och yrkesliv i Boden. Familjen flyttar från Nyåker i Ångermanland till Boden år 1896 när Hjalmar är 3 år gammal.

Arne Isaksson

Några minnen från min tidiga barndom får inleda. Från år 1907 - jag var då 14 år - vill jag berätta om mina första betalda dagsverken och hur jag kom in på affärsbanan. Hur det såg ut i Boden på den tiden och några särskilda minnen kommer väl också med.

En blick bakåt i tiden och jag blir medveten om att min livsväg går genom en epok, där Tegnér's ord: "Vad förmulnat är skall ramla, och det nya friska växa fram utur förstörelser", är handgriplig verklighet.

VI KOMMER TILL BODEN

Pappa har arbetat sig upp från rallare på norra stambanan och kom till Boden som banmästare på sträckan Boden-Brännberg år 1896. Banmästare blev han redan loct 1891. Vi flyttade in i betjäningshuset 9 A södra lägenheten på nedre botten. Huset skall bevaras som kulturminnesmärke. Lägenheten har använts ett par år som överliggningslokal för åkande järnvägspersonal. Om det varit idag skulle SJ säkert ha snyggat upp den, innan den togs i anspråk som familjebostad.

Mamma talade ibland om vad hon fick börja med. Först gällde det att få död på ohyran i de tre rummen. I köket var de nakna timmerväggarna oåtkomliga gömställen för vägglusen. Det hjälpte inte att skura med hett lutvatten. Då köpte mamma såpa och fyllde igen alla sprickor och hål. Sen klistrade hon tidningar från golv till tak: "Så köket blev riktigt fint", brukade hon säga. Och för mej betydde Norrbottens-Kuriren, att jag lärde mej läsa innan jag var fem år. Och ändå satt en del sidor upp och ned!

FÖRSTA GÅNGEN JAG ÖPPNADE KÖKSDÖRREN

Mitt tidigaste barndomsminne går tillbaka till omkring 1896, det år vi flyttade till Boden. Vi kom från min födelseort Nyåker. Själva flyttningen kommer jag inte ihåg, jag var ju bara två och ett halft år.

På köksgolvet låg hemvävda trasmattor med färgglada ränder. Nere vid dörren stod en

vattenså av trä. En utdragssoffa, som fått ett ben avslaget under flyttningen hade pappa tillfälligt lagat med ett grovt björkvedträ. Två bord, några stolar, en hörnhylla med virkad spets och på den en glashund som mamma kallade "fyllhunden" för pappa hade haft brännvin i den. Ett par kungatavlor och vid järnspisen en tio linjers fotogenlampa med blank mässingskärm, fullbordade inredningen.

Jag satt i knä hos mamma. Det var en främmande tant som satt med mamma vid spisen. Jag ser ännu så tydligt hur jag glider ner från knät och går bort mot dörren. På tå försöker jag nå upp till handtaget - och se! jag kunde öppna dörren. Med en känsla av obeskrivlig glädje rusar jag tillbaka till mamma, som tar emot mej med öppen famn. Jag förstår nu att också hon var glad över min triumf.

Det är rätt underligt att en sådan, till synes obetydlig händelse har kunnat bevara sig så levande under alla senare år. Jag tror att varje glädjestund i livet etsar sig in i själen och blir, på visst sätt, avgörande för hela framtiden.

Min känsla för mamma blev säkerligen från den stund ännu djupare rotad i min själ. Hon mötte mej med innerlig förståelse, utan några för barnet svårbegripliga ord. Ett oänt perspektiv öppnar sig om tanken vill spekulera över uppfostran - men det går jag inte in på här. Tankar komma, men varifrån? Och försvinna men varthän?

ETT ANNAT TIDIGT MINNE

Det är från ungefär samma tid som ovanstående. Det var söndag. Jag hade finkläderna på mej, för på söndagarna fick vi inte vara ute och leka. Pappa hade gjort en visselpipa av en björnträdrulle. Åh vad fin den var! Jag var glad och kanske också lite stolt, när jag gick ut på farstubron för att vissla. Vi lekte ofta med lok och vagnar, som de större pojkar snickrade på vedbacken. Nu kände jag mej som stins. Ute var det soligt och varmt. Det var något i min barnasjäl, som rördes av det vackra och högtidliga som vilade över denna sommarsöndag.

Ute på bangården, som då hade bara tre spår, syntes inga tåg, bara det lilla fyrahjuliga växelloket, som kallades "kaffebrännaren". Där järnvägsverkstaden ligger växte småskog ända fram till vattentornet utanför betjäningshuset.

Bakom skogen såg man Erikslund. Stationshuset var den ända byggnaden på bangårdsområdet. Jag såg och såg. Det var som många mildt bort där godsmagasinet nu ligger. Detta måste vara hela världen! Så stor och så stilla! Några gråsparvar kuttrade i buskarna nedanför farstubron. Solen sken - och jag visslade! Ekot svarade och jag blev rädd. Jag upptäcker att jag är ensam, inte en människa syntes till. På darrande ben skyndar jag in till mamma. Ett starkt och härligt minne rikare

BARNDOMSHEMMET

Minnesbilderna blir fler och fler. Nu ser jag kammaren. Den var föräldrarnas och "minstens" - det var jag - sovrum och samtidigt pappas kontor. Utom två sängar och lavoar fanns där chiffonje, gungstol, ett runt bord, som stod under taklampan med kristallprismer, samt pappas skrivbord med många lådor.

På dagarna var den stora sängen uppbyggd. Täcken, filtar och kuddar från familjens övriga sängar lades dit, så den blev väldigt hög. Över det hela låg ett vitt sängöverkast med en bred broderad bård. Överkastet var hemvävt och möblerna hade morfar gjort.

Rummet innanför var brödernas. Där fanns bl a en dragkista som morfar gjort åt mamma när hon skulle ut och tjäna som lillpiga.

Sovrummet minns jag bäst. Jag låg ofta på golvet och betraktade bården på sängöverkastet. Där fanns träd, hus och en liten kyrka. Då lekte jag att jag åkte tåg och när jag kom till en liten grå stuga, så ropade jag, att där bor morfar.

JÄRNVÄGSVERKSTADEN BYGGDES

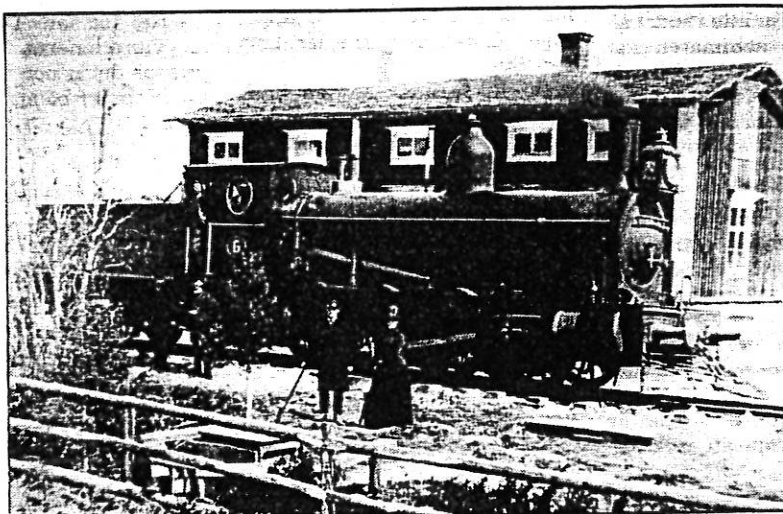
Redan 1897 påbörjades verkstaden som blev färdig vid sekelskiftet. Det var många rallare som körde jord i skottkärror förbi vårt köksfönster när grunden lades. Jorden fylldes mellan Stockholmsspåret och bäcken som förbinder avan med den lilla sjön nedanför Moråsen. På sidorna travades grästorv, så att vattnet vid vår- och fjällflod kunde bli mer än 1,5 m djupt. Vallinder, eller Vilhard, som han kallades bodde i ett marknadsstånd där transformatorn nu står. Han fångade stora gäddor i tinor som han gjorde av sälj.

Min bror Ernst fick anställning på verkstan år 1900. Klockan sex på eftermiddagen tjöt en ångvissla, som tecken på att tio timmars arbetsdag var slut. När han kom hem hade mamma ställt fram tvättfat på en

stol vid spisen. Från kaffepannan hämtade han upp sump - ett utmärkt rengöringsmedel för oljiga och sotiga händer. En dag sa han glädjestrålade: Jag har fått påökt med ett öre i timmen. Han var nöjd och slutade som lokförare, efter 42 års tjänst

DET FÖRSTA TÅGET

Ett provisoriskt persontåg framfördes redan den 22 september 1886 från Luleå till Boden, på den av ett engelskt bolag 1883 påbörjade järnvägen som skulle gå ända till Narvik. Gods- och persontrafiken gick med ångbåt på Luleälven till Grubban vid Åberget. Därifrån körde bönderna 1000 kg in till Boden för en krona. 1895 öppnades linjen Luleå - Boden - Gällivare för allmän trafik. Stambanan Jörn-Boden hade året före invigts av Oskar II. Den 1 oktober 1900 blev linjen Boden-Niemisel klar. Bodens betydelse som järnvägsknut blev allt tydligare. 1899 byggdes lokstall för ytterligare 10 lok.



Bodens första stationshus var den så kallade Ekbäckska gården vid Manhem. Den nyttjades som stationshus till 1889.

FÄSTNINGEN PÅBÖRJAS SAMHÄLLET UTVECKLING

När arbetet 1901 kom igång på allvar kan man verkligen tala om nybyggarliv. Åren 1900-1907 byggdes det friskt i den lilla kyrkbyn. För SJ tjänstebostäder svarade byggmästare Kvist, som hade egen gård på nuvarande Stationsgatan 5, och senare byggdes bostads- och gårdshus på Kungsgatan 5.

på vintrarna framfördes de tunga pansartornen till de olika fästningsbergen. Transporterna till Mjösjöberget och Gammelängsberget gick över Moråsen till fattiggården. Därifrån var en särskild väg anlagd upp till bergen. Tornen som var i två delar lastades på kälkar av grova timmerstockar. För att dra ett halvt pansartorn behövdes det tio a tolv hästar.

Vi ska ta en promenad från järnvägsstationen på den väg som senare blev Kungsgatan. I den takt som hus byggdes öppnades affärer och näringsställen. För att lättare orientera oss använder jag nuvarande gatunummer.

Första huset på vänstra sidan är ett stort tvåvåningshus, rödmålat timmerhus, som kallades Greens, efter ägaren. Innan järnvägshotellet byggdes var där rum för resande. Nu finns det matservering och kafé. Byggnaden låg c:a 10 meter från vägen.

På tomt nr 3 var Jonssons Matvaruaffär. Och nr 5 var som redan nämnts Kvists bostadshus. Nr 7 var E A Hedmans bageri. Där fanns också Västra Sveriges kommissionaffär, som ägdes av Nylén och Algot Jakobsson, som övertog firman. Nr 9 Central-Hotellet en trappa upp. På nedre botten var Näsvals Möbelaffär och mot Prinsgatan Anna Karolins mjölkaffär.

På tomt nr 11 byggde I A Jakobsson, Latin-Jakob kallad, och hyrde ut till Kooperativa Handelsföreningen. Nuvarande Metodist kyrkan var A V Frimans Färg- och Möbelaffär och på Kungsgatan 15 tronade en jättestor träbyggnad som kallades EW. Där fanns lokaler för dans, teater mm samt matservering och kaffé. EW brann 1908. Nr 17 Oskar Dahlkvists Plåtslageri finns inte kvar. Nr 19 var Z Johanssons skrädderi. Efter tillbyggnad var där också Mattsson och Näslund Herrekipering. Mot torget blev det senare en Smörgåsautomat och en Kortvaruaffär.



Kungsgatan 4. Huset var från början träpatronernas festsal på Nordanskär i Kalix. Selma Lagerlöf lär ha bott där en tid. Det revs och återuppbyggdes av byggmästare G E Bernsten i Boden. Han bodde där innan det blev Hotell Lundgren. På 20-talet köpte Odd Fellow huset och på 30-talet övertog AB Trafikrestauranger det som annex till Järnvägshotellet. 1937 inrättades restaurang Bodensia som närmare 30 år senare flyttade till Medborgarhuset. Innan huset revs 1973 var det danslokal, popklubb och lagerlokal.

Vi går tillbaka och tar högra sidan. Första huset nr 4 började Lundgren hotellrörelse, som övertogs av Bodensia.

Nr 6 var först möbelaffär och sedan lite av varje. Nr 8 är sig lik från sekelskiftet. Fröken Forsgren - snusfröken kallad - hade tobakshandel och i gårds-huset mangel, som flitigt användes. Nr 10 stod länge halvfärdigt, utan fönster och golv. En bra men farlig lekplats för oss pojkar. August Berglund köpte huset och öppnade juridisk byrå och senare Folkkassan.

Nr 14 var biograf- och teatersalong. Senare hade Pingstvännerna lokalen. Nu har de byggt ny kyrka på nr 14-16. I början av seklet hade Eklöfs Herrekipering i nr 16. Forsättningen av vägen fram till sjön upptogs av Johan Hellgrens hemman, där några somrar var en trevlig servering. Från Pumpstorget på vänstra sidan har vi först Josefina Sundströms Diversehandel, därefter K Edmans snickeri, som framför husraden uppförde ett tvåvåningshus mitt på Svartbyvägen. Där hade K G Åkerlunds Eftr. tyger och kläder. Nästa hus i raden uppåt byn var fotograf Harnesk, som hade atiljé på andra våningen och på nedre var Renströms matvaruaffär.

Så kommer vi till mejeriet och intill låg Hanssons rakstuga. Därefter Petterssons konditori, som sålde härliga gräddbakelser för 10 öre st.

Nästa hus kallades Säfströms efter ägaren. Här var telefon- och telegrafstationen inrymd på andra våningen. På nedre botten var Hildur Hakzells Bokhandel, Tidningskontoret och som tredje affär Bergers Urmakeri. Där Lulevägen kommer in stod en gammal bondgård där Otto Johansson hade kafé



Otto Johanssons kafé 1912. Det var dåtidens samlingsplats för idrottsungdomar. Huset låg strax nedanför Kungsbron där nu Intersport ligger. Den årliga cykeltävl. Haparanda-Boden utgick från kaféet.

Intill bron låg Guldsmed Malmströms affär och på andra våningen Godtemplarnas Spislokal.

På Lulevägens östra sida låg Gustaf Svenssons slakteriaffär och mitt emot Axel Norlins boktryckeri. Där var också logen Fröets Bibliotek inrymt. Detta övertogs av en biblioteks-förening som i sin tur var en föregångare till Bodens Stadsbibliotek.

RIKSSTÄMMAN I ÖRNSKÖLDSVIK 26-27 AUGUSTI

RAPPORT FRÅN ORDFÖRANDEKOFERENSEN

Ordföranden Allan Grund öppnade konferensen. Därefter överlät han till föreningarna att redovisa genomförda och pågående projekt.

1. Margareta Stålbrand Nyköping-Oxelösunds släktforskarclubb redovisade projektet "Sjukdomen kolerans härjningar" under senare delen av 1800-talet i Sverige. Kvar är att inventera kolerakyrkogårdarna samt att sammanställa materialet.

2. Torsten Karlsson, Person-Lokalhistoriskt Forskarcentrum Oskarshamn redovisade projektet rekonstruktion över Döderhults (Oskarshamn) första husförhörslängder 1664-1708. Husförhörslängder som använts så länge av prästerna med strykningar, överskrivningar var i det närmaste oläsliga. Genom rekonstruktionen anses Oskarshamns första husförhörslängder som de bästa i Oskarshamn. Projektet är därmed slutfört.

Britt Hagman, Marks härads Släktforskarförening redovisade projektet Gravvårdsinventeringen i Sverige. Sedan slutet av 1970-talet har denna inventering pågått, under det senaste året (1993) har 364 kyrkogårdar "omhändertagits" av flitiga inventerare. Britt höll en fängslande och engagerad redovisning där hon varnade för vad som snabbt håller på att ske med vårt kulturarv. Hon påvisade tre olika skäl. Den förekommande handeln med begagnade gravstenar, den nya begravningslagen från 1991, miljöförstörelsen genom försurning. Mer om gravvårdsinventeringen senare.

Efter dessa redovisningar delade Allan Grund upp konferensen i fyra grupper. Alla grupperna fick samma uppgift. Vilka nya projekt bör/skall föreningarna starta? Efter 50 minuter samlades åter grupperna och då redovisades grupparbetet. Det som framkom lika i alla fyra grupperna var organiserat samarbete släktforskarförbundföreningar med hembygdsförbundföreningar. Resultatet av detta blev, ingen rekommendation i någon riktning från ordförandekonferensen.

Det andra tydliga nyprojektet synes vara, forskning om soldater och båtsmän. D.v.s. föreningar forskar på kompaninivå från från regementenas uppsättande till indelningsverkets slut 1901, men även kvarvarande soldater i värnplikssystemet.

Det fanns fler nyprojekt som redovisades men ovanstående två upplevde jag som mest framträdande. Efter dessa redovisningar var den utmätta tiden två timmar till ända

Sammanfattning.

Det kan upplevas i förstone som något flummigt när en sådan stor samling kreativa människor från hela Sverige genomför grupparbete, men om man ser till genomförda projekts resultat och framtida projekt så inser man att det finns kraft och tyngd i Sveriges Släktforskarförbund.

Björn Fredriksson

Hembygds o Släktforskare Nolaskogs stod i år som arrangörer för Riksstämman med forskardagar 27-28 augusti. Ett mycket bra arrangemang inhyt i det monumentala Arken, ett byggnadskomplex, som alltför många småkommuner tycks behöva ståta med i dag.

Det var fyrtio utställare på plats, varav nr 20-40 hade sina utställningsplatser i den inglasade gångbro mellan Stadsbiblioteket och Arken, vilket ledde till onödig trängsel. Gångbron som ligger mellan huvudentrén och hörsalen, visade sig vara i smalaste laget för att svälja både utställningsbesökare och åhörare till den välbesökta hörsalen. Tyvärr är det ju också så att det alltid på sådana här arrangemang blir för ont om tid, om man vill höra alla föredrag, se vad utställarna har att erbjuda och samtidigt hinna få i sig lite mat, så det blir att välja.

Evert Bardou som har varit professor vid Umeå Universitet sedan 1975. Gick i pension 1992, men fortsätter sin forskning som förut. På 1950-talet arbetade han som arkeolog mest med bronsåldersforskning i Sydsandinavien.

Redan 1957 började utgrävning i Norrland. Då gällde det bronsålderns gravrösen i Ångermanlands kustland och vikingatida gravfält i Gästrikland. Under 60-talet vidgades forskningen i Norrland genom arbetet i det tvärvetenskapliga forskningsprojektet "Norrlands tidiga bebyggelse" som bearbetade boplatsfynden från de arkeologiska utgrävningarna vid sjöar och älvar i samband med vattenkraftsbyggnaden.

Under åren 1970-75 övergav Bardou Norrland för att verka som chef för sten- och bronsåldersavdelningen vid Statens historiska museum i Stockholm. Från 1975-92 har Bardou arbetat som professor i arkeologi vid Umeå Universitet. Under den tiden har många fältarbeten utförts från norra Hälsingland till norra Lappland. Undersökningen av den stora järnåldersgården på Genesmon hör till de banbrytande insatserna på arkeologins område.

Undersökningarna av stenåldershyddorna i Vuollerim och lämningarna från samisk kultur i våra fjäll och skogslandskap har skapat nya kunskaper om norrlänska kultur och historia.

Föredraget "NORRLAND OCH NORRLÄNNINGARNA I FORNTIDENS VÄRLD"

Norrland är en ny kunskap för oss, den första boplatserna upptäcktes först år 1890 sedan dröjde det till 1905 innan den andra upptäcktes. Nu har tusentals boplatser hittats. Man frågar sig: Vem är Norrlänningen? Det är inte helt lätt att svara på. Det är 9000 år sedan Norrland blev isfritt. Men innan dess var atlantkusten i Norge isfri och Finnmark i Nordnorge samt Karelen i öster. Det är från dessa håll man tror att invandringen skett. Jämtland/Härjedalen blev först isfritt, där har man också hittat de äldsta boplatserna. Bäst bevarade lämningarna i Sverige är den 6000 år gamla stenåldersbyn i Vuollerim.

Eftersom invandringen kom från sydväst och väst till Härjedalen och senare spred sig öster och norrut samtidigt som vi uppe i Norrbotten hade en stark östlig ev. nordlig invandring, så förekom stora etniska skillnader, som senare blev den smältdigel av folk som format norrlänningen. Bardou påstår också att det mellan 7000-4000 f.kr. inte förekom några skillnader i befolkningstäthet mellan södra och norra Sverige.

När den agrara kulturen kom till södra Sverige ökade också folkmängden där. Bardou menar också att det under stenåldern mest var älg man levde av. Renen tycks inte ha spelat någon roll under stenåldern. Det är först under järnåldern man kunnat påvisa att man hade ren som tamdjur. Bardou säger att ett samlat Norrland uppstod ungefär tusen till ett par hundra år f.kr.

GRAVSTENSINVENTERING, EN VIKTIG DEL AV FORSKNINGEN.

Källa: Sveriges Släktforskarförbund.

Sedan slutet av 1970-talet pågår i Sverige en inventering av äldre gravstenar. Det var Genealogisk Ungdom som startade inventeringen och sedan Sveriges Släktforskarförbunds start har inventeringen fortsatt i förbundets regi.

Dagens miljöförstöring är en av orsakerna som gör inventeringen så angelägen. Man ser tydliga spår av söndervittring på de gamla vackra gravstenarna speciellt när stenens material är kalksten. En annan oroväckande orsak är den alltför ofta förekommande gravskändningen. Ännu en

orsak är den nya begravningslagen från 1991, som kan innebära förändringar för den svenska kyrkogårdskulturen.

Kulturellt intressanta och värdefulla gravar har större chans att bli bevarade än andra, även om gravrättsinnehavare saknas.

Kyrkogårdsförvaltningar i landet har olika syn på hur de gamla gravstenarna bör skötas. Ibland tas gravstenarna bort och lutas i bästa fall mot kyrkväggen eller kyrkogårdsmuren, ibland placeras de i magasin eller i ett hörn av kyrkogården, och ibland körs de helt enkelt bort. Det är den lokala kyrkogårdsförvaltningen och pastoratet som bestämmer över stenarna.

Vi kan och bör skynda på med att inventera och dokumentera våra gamla gravstenar runt om i landet innan de av någon anledning försvinner.

Gravvårdsinventeringen var avsedd att gälla för gravstenar fram till 1850, men på grund av miljöförstörelsen har man tvingats flytta fram inventeringen att gälla till och med 1900.

Det behövs fler gravvårdsinventerare och Norrbotten är inte särskilt välrepresenterad. Så du medlem i BÖFF, här finns en bra chans att värna vårt kulturarvs mångfald. Vill du vara med och hjälpa till med detta så kulturhistoriskt viktiga arbete hör av dig till Britt Hagman, Örby Box 2131 51102 Skene. Tel:0320-48087

RIKSSTÄMMAN

Sju nya föreningar presenterades, det var: Gällivarebygdens Forskarförening, Korpi-lombolobygdens Forskarförening, Skellefteå bygdens Forskarförening, Släktdata Föreningen, Sollefteå Släktforsknings-sällskap, Trollhättebygdens Släktforskare samt Vänersborgs Släktforskarförening. 71 ombud av 125 möjliga var närvarande.

Vid riksstämman i Luleå fick revisorn mandat att presentera en förenklad redovisning avseende förvaltningen av Sveriges Släktforskarförbunds medel för tiden 1993 01 01-1993 12 31. På årets stämma var det en delegat som protesterade mot den enkla utformningen. Revisorn och förbundsstyrelsen menade att han haft gott om tid att ta reda på de detaljuppgifter han var intresserad av. Redovisningen är presenterad i Angeläget 4/94 och kom ut i Juli. Den protesterande delegaten fick stämman med sig.

Till ny förbundsordförande valdes Krister Larsson Täby. Krister Larsson är nyligen pensionerad generalmajor och chef för Försvarshögskolan, samt en intresserad

släktforskare, med intresse för Skåne. Leif Gidlöf Stenhamra, Carl-Olof Sahlin Täby och Carl-Gösta Gyllensvärd Växjö omvaldes som styrelseledamöter.

Valberedningen ville minska antalet styrelseledamöter till åtta, när deras förslag inte fick gehör hos stämman, hade valberedningen inte förberett några nya namn, så en ledamot av valberedningen föreslog på stående fot Lars-Gunnar Sander Forshaga som valberedningen också har förslagit som revisor. Dessa tokerier kunde naturligtvis inte stämman gå med på.

Förslag på Berndt Lindfors DIS o Kjerstin Olofsson Borås Släktforskarförening framlades, vilka också valdes till nya styrelseledamöter. Carl-Göran Backgård Åkersberga och Lars-Gunnar Sander Forshaga valdes till revisorer för stämman 1994-stämman 1996. Revisorsuppleanter blev Åke

Ohlin Haverdal och Mari-Ann Teiling Bandhagen.

Till valberedning omvaldes Anna-Stina Freij Södertälje, Sam Blixt Oskarshamn, Margareta Hasselgren Karlshamn samt de avgående styrelseledamöterna Allan Grund Sävsjö och Bertil Haslum Sundsvall.

Stämman gick på förbundsstyrelsens linje på alla motioner, utom motion 7/94 insänd av Sotenäs Personhistoriska Förening ang. dataprogram för rekonstruktion, stämman utsåg Förbundsstyrelsen att tillsätta en referensgrupp. Motionen avlogs i sin ursprungliga form.

Karlskoga-Degerfors Släktforskarclubb ville att föreningarna skulle fundera över ändrad tidpunkt för inlämnandet av motioner, när deras motion 5/94 inte gick igenom

Gunnar Glaas

EFTERLYSNING

Varifrån kommer knipsmeden Hans Bergström född 1718, han var verksam vid bruket i Meldersteim Råneå, hans hustru hette Christina Helling född 1717, de hade 4 barn som inte är födda i Råneå. Familjen flyttar år 1779 från Råneå. Vart?

Söker föräldrar och syskon till soldaten Jöns Bäck Prästholt Råneå född? och hans hustru Ella Andersdotter född 1709 3/1 från Prästholt, De gifte sig 1734 10/12 och hade två barn: Ella född 1735 23/9 och Nils född 1737 18/10

Ebba Nilsson-Bergström
Kungsgatan 14 A 1 tr
96131 Boden

Jag söker föräldrar till Isak Johan Person född 1816 11/4, han var sammanboende med Kaisa Maglena Olsdotter född 1825 1/7 i Rånbyn. De hade barnen: Nils Petter född 1853 24/5, Isak född 1855 30/9, Stina Kaisa född 1858 18/5, Johanna född 1861 11/6, Lovisa född 1864 23/12 och Erika född 1869 14/2. Isak Johan och Kaisa Lena var aldrig gifta.

Söker även föräldrar till Nils Nilsson Björk Springare född omkr 1780 och gift 1818 med Christina Hindriksdotter född 1783 Swidjan Överkalix. De hade barnen: Nils född 1818, Anna Greta född 1820, Rachel född 1824, Sophia född 1828 gift 1851 med Nils Petter Henriksson. Familjen bodde i Ängesån och Svartbyn Överkalix.

Gunnar Glaas
Smedjegatan 15 A
96175 Boden

eller till Råbäcksgården tel: 50413

SOMMAREN 1994

Flyttningen till Råbäcksgården har blivit ett stort lyft för släktforskningen i Bodens Kommun, vi har sen flyttningen i mitten av mars haft öppet nästan alla dagar, och intresset från allmänheten har varit mycket stort.

Vi har hittills haft över 1200 släktforskare och andra intresserade besökare från hela landet, även en hel del utlänningar. De mest avlägsna besökarna var från Indien, Canada och USA.

Det har varit många hemvändande bodensare som kommit till oss för att söka sina rötter. Vi har även fått två utländska medlemmar, en från Norge och en från Canada.

Under sommaren har vi kört flera lass med bokhyllor, samlingsmappar, bordslampor m m från biblioteket. Vi fick låna John Ögrens släpvcagn för transporten och det tackar vi för. Vi har även fått låna en hel del böcker från biblioteket, böcker som kommer till stor nytta för forskarna i framtiden.

Något om framtiden. Vi kommer att under hösten köpa en del mikrokort, då främst SCBs födelse- vigsel- och dödböcker fram till 1920. Vi skulle även behöva 3 st mindre bord (60X120cm), några fler läsapparater där man kan vända korten i släden och ett antal kontorsstolar på hjul.

Om vi kan lösa detta då har vi en komplett släktforskningslokal där vi kan ha studiecirklar och andra forskare samtidigt.

Arne Isaksson

RAPPORT FRÅN HEMBYGDSDAGARNA

Hembygdsdagarna, som arrangeras av Hembygdsföreningen, ägde rum den 30 och 31/8.

Den första dagen hade vi ett brudpar, de fick åka häst och vagn till kyrkan, för att efter vigseln komma tillbaka till Robbgården och dansa brudvalsen, Hembygdsföreningen skänkte också en brudkista till brudparet.

Den andra dagen uppträdde medeltidsför. Frostheim med sång och tornerspel, vi fick även se en dräktparad med gamla kläder av Gammelstads Husmodersförening, ett arr. av studieförbundet Vuxenskolan.

Musiken destod av våra egna spelmän samt några från Luleå och Piteå.

Vi hade även en del utställare som sålde hemslöjd och andra saker, det bakades i bagarstugan och såldes bröd.

Dagarna var välbesökta och BÖFF hade Råbäcksgården öppen. Vi hade närmare 200 besök under de två dagarna. Eila och Björn Fredriksson, Gun-Marie Åkerström och Gunnar Glaas visade intresserade hur släktforskning går till. Några gick från besöket med nya kunskaper om sina rötter. Vi fick också en del nya medlemmar.

I Råbäcksgården fanns också foton från gamla Boden ur vårt eget arkiv utställda. Där väcktes många minnen till liv och man hörde också: Har det sett ut så här?

Den 1000:de besökaren, som skrev sitt namn i gästboken i Råbäcksgården fick en Bellman-lott. Det råkade bli Herman Wahlberg, som utan vetskap om att en lott skulle delas ut, först gick ut på bron och sedan kom ihåg att han inte skrivit in sitt namn. Han vände och kom in igen och skrev sitt namn. Eftersom han är en mycket flitig besökare var han värd lotten, som faktiskt gav en vinst på 75 kr.

Vid överlämnandet av lotten som skedde från scenen, fick vi också tillfälle att göra reklam för föreningen.

Arne Isaksson Kristina Öhman

200-ÅRS JUBILEUM I GEMTRÄSK

Under c:a 2 år tillbaka har byborna i Gemträsk, Mellerträsk och Smedsträsk träffats och intreserat sig för byarnas historia, det senaste året i studiecirkelform.

Under tiden växte det fram en önskan att avrunda det hela genom att fira 200 års jubileum och samtidigt ha en hemvändardag.

Det är egentligen byn Gemträsk som fyller 200 år i år, då det första nybyggarbrevet daterar sig just 200 år tillbaka.

Under den tid som historien grävdes fram så utökades också forskningen att även omfatta Trehörningen och nybygget Pålslandet (vilket egentligen hör till Råneå och Prästholm), eftersom folk där i alla tider haft en nära och naturlig kontakt med de övriga byarna.

Det hela har dokumenterats i en bok; "Träskare", som såldes under jubiléet.

200-årsjubiléet och hemvändardagen firades den 23 juli i skolan-byalokalen i Gemträsk

Byborna hade samlat ihop gamla jordbruksredskap och föremål som utställdes.

Inne i skolan fanns en fotoutställning bestående huvudsakligen av gamla foton, en konstutställning med verk av Göte Broström och Peter Öhrvall, brevlådor konstrikt dekorerade av Maria Eriksson (alla lokala förmågor), och ett rum hade ställts i ordning i gammal stil med möbler och gamla saker.

Under dagen körde den gamla Enkvistbussen runt på sightseingtur, mycket uppskattat av publiken.

Möjlighet till förtäring: mat och kaffe, fanns och det viktigaste: tid för vänner, skolkamrater och släktingar att mötas och återuppliva gamla minnen.

Bland de långväga gästerna kan nämnas Aina Berggren, som kommit från Malmö, Speciellt för denna dag.

Mot kvällen visades allmogekläder av bybor som mannekänger, kläderna hade sytts upp av Gammelstads husmodersförening.

Och under den stund detta tog, så passade det på att åska och regna, för att sedan solen skulle kunna värma lika fint igen när det var dags för en paus.

Sedan blev det filmvisning, Göran Emerius hade klippt ihop en film, med natur, filmade i trakten.

Men även för barnen fanns aktiviteter; en fotbollsplan hade ställts i ordning, och de minsta kunde se på höns och tupp och avrunda det hela med disco, efter filmvisningen.

Sedan blev det även dans för den vuxna publiken.

Ett jättefint engagemang från bybor gjorde allt detta möjligt.

Anna-Greta Johansson

STUDIECIRKELN "MALMENS VÄG"

Denna studiecirkel började på ett förund-erligt sätt. Jag var som yrkesmilitär och markskadereglerare och planerade byggandet av en liten vägstump till Vedatjärnarna. Stig Engström var med som sakägare. När vi var klara bjöd han på kaffe och samtalet kom då in på malmen och transporten av denna. Tydligt tyckte han och hans fru Gudrun att ämnet var intressant.

Ett halvår senare ringde Stig upp mig och frågade om jag var villig att hålla ett föredrag i Gunnarsbyns Folkets hus om malmeran i Råneå älvdal.

De i sin tur ledde fram till att ordföranden i Råneålvstiftelsen, Åke Selberg, kontaktade mig och datum för föredraget bestämdes till 24/5 -93. Överraskningen för mig blev stor, när jag kom till ett fullsatt Folkets Hus. Till föredraget hade jag även lyckats få med Länsmuséets arkivchef Irja Blomkvist, som från arkivet medförde Samuel Gustaf Hermelins originalkarta över Meldersteins bruksegdommar.

Föredraget var tydligen uppskattat, för på hösten ringde Åke Selberg och ville att jag skulle leda en studiecirkel under namnet "Malmens väg 350 år". Cirkeln började den 18/11 -93 och slutade på Bygdens dag i Sörbyparken 17/7 -94. Under den tiden har många goda krafter verkat inom och utom cirkeln.

Med hjälp av Näringslivsstiftelsen i Boden har tävlingsnamnet "Malmrajden" patentregistrerats.



Malmens vägs kännetecken är M och V sammansatt. Märket kommer att finnas efter hela Malmens väg. Ursprunget är Meldersteins järnstämpel.

Meldersteins järnstämpel har tagits till logotype. Åke Selberg och Företagareföreningen i Gunnarsbyn har anskaffat ett 11 tons malmblock, som transporterats till Sörbyparken från Malmerget. Ingegerd Bergenstråle-Lind har skrivit och registrerat ett bygdespel om Gällivaremalms upptäckare Pehr Andersson, som Sörbyrevyn spelade upp på Bygdens dag.

Skoterföreningarna Vedaklubben, Niemisel, Nattavara och Gällivare har påbörjat

röjningen av "Malmens väg". Den unge ordföranden i Vedaklubben, sammen Michael Eriksson, har dessutom börjat tämja egna dragrenar, samt tillverkning av malmakjor

På Gällivare Hembygdsmuseum finns förebilden till akkjan.



Inskriptionen på stenen lyder: Gällivaremalms erkände upptäckare Pehr Andersson född 1644 Bygdens folk reste malmstenen 1994.

På Bygdens dag avtäcktes minnesstenen över Pehr Andersson, av tekniske direktören på LKAB i Gällivare, Nils Sandberg, barnfödd i Spiken. (Spiken var en hållstation som uppfördes 1768 av Meldercreutz).

Rune Lindstedt hade tonsatt en hymn till Gällivaremalms upptäckare. Den spelades på trumpet av 15-åriga Per Zackrisson, stående uppe på stenen.

Studiecirkelns deltagare hade anordnat en utställning i gamla danslogen, där även Rolf Selberg deltog med sin konstsamling över Meldersteins bruksera.

Själv hade jag lyckats anskaffa en modell över Strömsunds masugnsbyggnader, som också ingick i utställningen. Denna förnämliga skalenliga modell, har byggts av Tommy Norén boende i Veberöd, men född i Strömsund. Han har sedermera skänkt densamme till Norrbottens museum.

Bygdens dag avslutades med ett fyrverkeri kl 24.00. Kanske har cirkeln historiska arbete, tänt ett ljus mot framtida utveckling i bygden. Den på nytt snart uppröjda malmleden, är avsedd att återinvigas 1/5 -95. 250 år efter att Strömsunds masugn startade.

Förhoppningsvis en led för rekreation och turism, där man kan ta sig fram med olika färdmedel.

Björn Fredriksson vice ordf. i Boden Överluleå Forskarförening.

Begränsad eftersändning

Vid definitiv eftersändning retur med nya adressen till:

BODEN ÖVERLULEÅ FORSKARFÖR.
Gun-Marie Åkerström
Kvarngatan 17
96134 Boden

B

Föreningsbrev



SKÖRDEFESTEN

Sista helgen i september kommer det att arrangeras en skördefest i området kring Råbäcksgården. Det är Näringslivsstiftelse och lokala producenter som håller i det hela.

Man kommer att ha sina stånd efter de asfalterade gångarna och i långlogen. Vi kommer att ha öppet i Råbäcksgården och visa släktforskning för intresserade under tiden för skördefesten.

Ni som har möjlighet att hjälpa till som värdar, ta kontakt med undertecknad på tel 50413 för närmare information.

Arne Isaksson

DÅLIGT FILMADE MIKROKORT

I början av sommaren gick jag igenom alla mikrokort för att se vilka som var dåligt filmade. Det resulterade i en lista på över 600 kort, som jag skickade ner till SVAR.

SVAR ville att vi skulle skicka ned korten för granskning, men eftersom vi har så hög aktivitet inom föreningen så kunde vi inte avvara 600 kort ens för några dagar. Vi fick göra en kompromiss, där jag skickade ned en förteckning på några dåliga kort. SVAR skickade omgående ersättningskort, sedan skickade jag ned våra.

Vid jämförelse mellan SVARs och våra kort, finner man, att våra kort som är bleka är i mycket sämre skick än SVARs, medan de som har mörka partier är bättre.

Jag håller i skrivande stund, på att gå igenom korten en gång till, för att skicka ned en ny förteckning för utbyte av de bleka korten.

Sedan får vi hoppas att vårt förbund (Sveriges Släktforskarförbund) jobbar hårdare för att SVAR skall göra en omfilmning av originalböckerna.

Gunnar Glaas

SLÄKTFORSKNING I SKOLORNA

Vi har under sommaren startat ett samarbete med Norrbottens Museum i Luleå ang. ett studiematerial i släktforskning för skolorna i Norrbottens län.

En arbetsgrupp är tillsatt bestående av Gunnar Glaas och undertecknad från vår förening samt Majlis Granström, Irja Blomkvist, Agneta Spaton Norqvist och Per Moritz från museet.

Tanken med projektet är att ta fram ett material som lärare och elever kan använda sig av för att få den start som fordras för att kunna gå vidare i de mikrofilmade kyrkböckerna.

Arne Isaksson

FOTOGRAFIER EFTERLYSES

Vi är en grupp på fyra personer i forskarföreningen som håller på med en utredning om Livkompaniets soldater. Kompaniet bestod av soldater från Nederluleå, Överluleå och Råneå socknar sammanlagt 175 st. Dessa bodde i byarna på små torp som bekostades av bönderna. En rote bestod av några bönder vilka skulle förse soldaten med kläder, skor spannmål mm.

Vi söker nu fotografier på de soldater som levde in på 1900-talet, därför vill vi att ni medlemmar kollar era gamla fotoalbum om där finns några gamla soldater. För att veta säkert om det är en indelt soldat eller beväringsskarl så bör ni veta att soldaten alltid hade mustasch, den ingick så att säga i uniformen. Om ni hittar bilder på soldater, hör av er till oss på Råbäcksgården eller till undertecknad.

Arne Isaksson
Notarievägen 7
96139 Boden
Tel:0921-17947